



# แผนบริหารจัดการความเสี่ยง

ประจำปีงบประมาณ พ.ศ. ๒๕๖๙

องค์การบริหารส่วนตำบลเขาวง

อำเภอห้วยยอด จังหวัดตรัง

[www.khaokoa.go.th](http://www.khaokoa.go.th)



ประกาศองค์การบริหารส่วนตำบลเขาขาว  
เรื่อง ประกาศใช้แผนบริหารจัดการความเสี่ยง ประจำปีงบประมาณ พ.ศ.๒๕๖๙

อาศัยอำนาจตามความในมาตรา ๗๙ แห่งพระราชบัญญัติวินัยการเงินการคลังของรัฐ พ.ศ. ๒๕๖๑ บัญญัติให้หน่วยงานของรัฐจัดให้มีการตรวจสอบภายใน การควบคุมภายใน และการบริหารจัดการความเสี่ยงโดยให้ถือปฏิบัติตามมาตรฐานและหลักเกณฑ์กระทรวงการคลังว่าด้วยมาตรฐานและหลักเกณฑ์ปฏิบัติการบริหารจัดการความเสี่ยงสำหรับหน่วยงานของรัฐ พ.ศ.๒๕๖๒ นั้น

เพื่อให้องค์การบริหารส่วนตำบลเขาขาว ดำเนินการได้บรรลุเป้าหมายตามบทบัญญัติของกฎหมายในการบริหารงานขององค์การบริหารส่วนตำบลเขาขาว เป็นไปด้วยความถูกต้องและมีประสิทธิภาพ อย่างเป็นรูปธรรม จึงขอประกาศใช้แผนบริหารจัดการความเสี่ยง ประจำปี พ.ศ.๒๕๖๙ ขององค์การบริหารส่วนตำบลเขาขาว ให้บุคลากรในสังกัดองค์การบริหารส่วนตำบลเขาขาว ถือปฏิบัติและดำเนินการบริหารจัดการความเสี่ยง ต่อไป

จึงประกาศให้ทราบโดยทั่วกัน

ประกาศ ณ วันที่ ๑๙ เดือน มีนาคม พ.ศ.๒๕๖๙

(นางสาวเอกฤทัย กอบกิจ)

นายกองค์การบริหารส่วนตำบลเขาขาว

## คำนำ

แผนการบริหารความเสี่ยงถือเป็นสิ่งสำคัญที่องค์การบริหารส่วนตำบลเขาขาวดำเนินการจัดทำขึ้นตามพระราชบัญญัติวินัยการเงินการคลังของรัฐ พ.ศ. ๒๕๖๑ มาตรา ๗๙ “ให้หน่วยงานของรัฐจัดให้มีการตรวจสอบภายในการควบคุมภายในและการบริหารจัดการความเสี่ยงโดยให้ถือปฏิบัติตามมาตรฐานและหลักเกณฑ์ที่กระทรวงการคลังกำหนด” และหนังสือกระทรวงการคลัง ที่ กค ๐๔๐๙.๔/๖๒๓ ลงวันที่ ๑๙ มีนาคม ๒๕๖๒ โดยแผนบริหารจัดการความเสี่ยงเป็นเครื่องมือบริหารองค์กรที่มีความสำคัญและนำมาใช้ในการบริหารจัดการสถานการณ์ที่มีความไม่แน่นอนซึ่งอาจก่อให้เกิดประโยชน์หรืออาจส่งผลกระทบต่อวัตถุประสงค์หรือเป้าหมายขององค์กร

องค์การบริหารส่วนตำบลเขาขาวเล็งเห็นถึงประโยชน์ของการบริหารความเสี่ยงดังกล่าว จึงได้จัดให้มีการจัดทำแผนการบริหารความเสี่ยงเพื่อเป็นกรอบขั้นตอนของการดำเนินงานที่ได้มาตรฐานและเป็นไปตามหลัก วิชาการที่เหมาะสม รวมทั้งกำหนดแนวทางบริหารความเสี่ยงสำหรับหน่วยงานของรัฐ เพื่อให้ผู้บริหารและพนักงาน เจ้าหน้าที่ขององค์การบริหารส่วนตำบลมีความเข้าใจถึงกระบวนการบริหารจัดการความเสี่ยง สามารถดำเนินการบริหารจัดการความเสี่ยง ตามกระบวนการบริหารจัดการความเสี่ยงที่ได้กำหนดไว้ในแผนซึ่งเป็นมูลเหตุและโอกาสที่จะเกิดความเสียหายให้อยู่ในระดับที่สามารถยอมรับได้ และตรวจสอบได้อย่างมีระบบ

แผนบริหารความเสี่ยงนี้ จะบรรลุวัตถุประสงค์ได้ก็ต่อเมื่อผู้บริหาร พนักงานเจ้าหน้าที่ได้มีการนำแผนไปสู่การปฏิบัติอย่างเป็นรูปธรรมและหวังเป็นอย่างยิ่งว่าแผนดังกล่าวสามารถลดความเสี่ยงหรือผลกระทบที่ส่งผลกระทบต่อเป้าหมายหรือวัตถุประสงค์ขององค์กรก่อให้เกิดประโยชน์แก่การดำเนินงานขององค์การบริหารส่วนตำบลเขาขาวต่อไป

องค์การบริหารส่วนตำบลเขาขาว

มีนาคม ๒๕๖๙

## สารบัญ

| เรื่อง                                  | หน้า    |
|---|---------|
| บทที่ ๑ บทนำ                            | ๑ - ๓   |
| บทที่ ๒ ข้อมูลพื้นฐานของ อบต.เขาขาว     | ๔ - ๘   |
| บทที่ ๓ กระบวนการบริหารจัดการความเสี่ยง | ๙ - ๑๕  |
| บทที่ ๔ แผนบริหารจัดการความเสี่ยง       | ๑๖ - ๒๔ |
| ภาคผนวก                                 |         |

## บทที่ ๑

### บทนำ

#### ๑. หลักการและเหตุผล

ปัจจุบันการดำเนินงานขององค์กรจะต้องเผชิญกับสถานะความไม่แน่นอนทั้งจากปัจจัยภายใน และภายนอกองค์กร ซึ่งก่อให้เกิดเหตุการณ์ทั้งที่เป็นความเสี่ยง และโอกาสที่ก่อให้เกิดประโยชน์ต่อองค์กร โดยความเสี่ยงจะส่งผลกระทบต่อในเชิงลบ ในขณะที่โอกาสก่อให้เกิดประโยชน์จะเป็นตัวสร้างมูลค่าต่อองค์กร ดังนั้นการบริหารความเสี่ยงจึงเป็นเครื่องมือที่สำคัญที่จะช่วยป้องกัน รักษา และส่งเสริมให้องค์กรสามารถบรรลุวัตถุประสงค์ และเป้าหมายขององค์กร นอกจากนี้ การบริหารความเสี่ยงเป็นองค์ประกอบสำคัญของการกำกับดูแลกิจการที่ดี (Good Corporate Governance) โดยมุ่งเน้นให้ทุกกระบวนการดำเนินงานด้วยความโปร่งใส มีประสิทธิภาพ ส่งผลดีต่อภาพลักษณ์ และการสร้างมูลค่าเพิ่มให้แก่องค์กรทั้งในระยะสั้นและระยะยาว

องค์การบริหารส่วนตำบลเขาวัว จึงให้ความสำคัญต่อการบริหารจัดการความเสี่ยง โดยมีการกำหนดนโยบาย แนวทาง และกระบวนการบริหารจัดการความเสี่ยงให้มีความสอดคล้องกับพระราชบัญญัติวินัยการเงินการคลังของรัฐ พ.ศ.๒๕๖๑ มาตรา ๗๙ “ให้หน่วยงานของรัฐจัดให้มีการตรวจสอบภายใน การควบคุมภายในและการบริหารจัดการความเสี่ยง โดยให้ถือปฏิบัติตามมาตรฐานและหลักเกณฑ์ที่กระทรวงการคลังกำหนด” และหนังสือกระทรวงการคลัง ที่ กค ๐๔๐๙.๔/ว๒๓ ลงวันที่ ๑๙ มีนาคม ๒๕๖๒ ตลอดจนกรอบโครงสร้างการบริหารความเสี่ยงขององค์กรเชิงบูรณาการ ของ (The Committee of Sponsoring Organizations of the Treadway (COSO)) ได้ให้คำจำกัดความของการบริหารความเสี่ยงขององค์กรไว้ว่า “การบริหารจัดการความเสี่ยงขององค์กร คือ การบริหารปัจจัยและควบคุมกิจกรรมรวมทั้งกระบวนการที่กำหนดขึ้น และนำไปใช้โดยคณะกรรมการฝ่ายบริหารและบุคลากรอื่น ๆ ขององค์กรเพื่อกำหนด กลยุทธ์ และใช้กับหน่วยงานทั้งหมดในองค์กร โดยได้รับการออกแบบมาเพื่อระบุเหตุการณ์ที่อาจเกิดขึ้น ซึ่งอาจมีผลกระทบต่อองค์กร รวมทั้งการบริหารจัดการความเสี่ยงให้อยู่ภายใต้ระดับความเสี่ยงที่องค์กรยอมรับได้ ประเมินได้ควบคุมและตรวจสอบได้อย่างมีระบบทั้งนี้เพื่อให้ความมั่นใจว่าองค์กรจะบรรลุวัตถุประสงค์ที่ตั้งไว้

การบริหารจัดการความเสี่ยง จึงเป็นสิ่งที่ผู้บริหาร ข้าราชการและเจ้าหน้าที่ทุกคนขององค์การบริหารส่วนตำบลเขาวัว ต้องให้ความสำคัญและถือปฏิบัติตามแนวทางที่กำหนดไว้ในการบริหารความเสี่ยง เพื่อให้การดำเนินงานประสบผลสำเร็จตามเป้าหมายและวัตถุประสงค์ขององค์กร

#### ๒. วัตถุประสงค์ของแผนบริหารจัดการความเสี่ยง

- ๑) เพื่อให้ผู้บริหารท้องถิ่นและพนักงานส่วนตำบล เข้าใจหลักการและกระบวนการบริหารจัดการความเสี่ยงขององค์การบริหารส่วนตำบลเขาวัว
- ๒) เพื่อให้ผู้ปฏิบัติงานได้รับทราบขั้นตอนและกระบวนการในการวางแผนและบริหารจัดการความเสี่ยง
- ๓) เพื่อให้มีการปฏิบัติตามกระบวนการบริหารความเสี่ยงอย่างเป็นระบบและต่อเนื่อง
- ๔) เพื่อใช้เป็นเครื่องมือในการบริหารจัดการความเสี่ยง
- ๕) เพื่อลดโอกาสและผลกระทบของความเสี่ยงที่จะเกิดขึ้นกับองค์กร

### ๓. เป้าหมายการบริหารจัดการความเสี่ยง

๑) ผู้บริหารท้องถิ่นและพนักงานส่วนตำบล มีความรู้ความเข้าใจเรื่องการบริหารจัดการความเสี่ยง เพื่อสามารถนำไปใช้ในการดำเนินงานตามยุทธศาสตร์ และแผนปฏิบัติงานประจำปีให้บรรลุตามวัตถุประสงค์และเป้าหมายที่กำหนดไว้

๒) ผู้บริหารท้องถิ่นและผู้ปฏิบัติงาน สามารถระบุความเสี่ยง วิเคราะห์ความเสี่ยง ประเมินความเสี่ยงและจัดการความเสี่ยงให้อยู่ในระดับที่ยอมรับได้

๓) สามารถนำแผนบริหารจัดการความเสี่ยงไปใช้ในการบริหารงานที่รับผิดชอบ

๔) เพื่อพัฒนาความสามารถของบุคลากรและกระบวนการดำเนินงานภายในองค์กรอย่างต่อเนื่อง

๕) ความรับผิดชอบต่อความเสี่ยงและการบริหารความเสี่ยงถูกกำหนดขึ้นอย่างเหมาะสมทั้งองค์กร

๖) การบริหารความเสี่ยงได้รับการปลูกฝังให้เป็นวัฒนธรรมขององค์กร

### ๔. ประโยชน์ของการบริหารจัดการความเสี่ยง

การดำเนินการบริหารความเสี่ยงจะช่วยให้ผู้บริหารท้องถิ่นมีข้อมูลที่ใช้ในการตัดสินใจได้ดียิ่งขึ้นและทำให้องค์กรสามารถจัดการกับปัญหาอุปสรรคได้ในสถานการณ์ที่ไม่คาดคิดหรือสถานการณ์ที่อาจทำให้องค์กรเกิดความเสียหายประโยชน์ที่คาดหวังว่าจะได้รับการดำเนินการบริหารจัดการความเสี่ยง มีดังนี้

๑) เป็นส่วนหนึ่งของหลักการบริหารจัดการบ้านเมืองที่ดี การบริหารความเสี่ยงจะช่วยคณะทำงานบริหารความเสี่ยงและผู้บริหารท้องถิ่นทุกระดับตระหนักถึงความเสี่ยงหลักที่สำคัญ และสามารถทำหน้าที่ในการกำกับดูแลองค์กรได้อย่างมีประสิทธิภาพและประสิทธิผลมากยิ่งขึ้น

๒) สร้างฐานข้อมูลที่มีประโยชน์ต่อการบริหารและการปฏิบัติงานในองค์กร การบริหารความเสี่ยงจะเป็นแหล่งข้อมูลสำหรับผู้บริหารท้องถิ่นในการตัดสินใจด้านต่างๆ รวมถึงการบริหารจัดการความเสี่ยง ซึ่งตั้งอยู่บนสมมติฐานในการตอบสนองต่อเป้าหมายและภารกิจหลักขององค์กรรวมถึงระดับความเสี่ยงที่ยอมรับได้

๓) ช่วยสะท้อนให้เห็นภาพรวมของความเสี่ยงต่างๆ ที่สำคัญได้ทั้งหมด การบริหารความเสี่ยงจะทำให้บุคลากรภายในองค์กรมีความเข้าใจถึงเป้าหมายและภารกิจหลักขององค์กร และตระหนักถึงความเสี่ยงสำคัญที่ส่งผลกระทบต่อองค์กรได้อย่างครบถ้วน ซึ่งครอบคลุมความเสี่ยงธรรมาภิบาล

๔) เป็นเครื่องมือสำคัญในการบริหารงาน การบริหารจัดการความเสี่ยงเป็นเครื่องมือช่วยให้ผู้บริหารท้องถิ่นสามารถมั่นใจได้ว่าความเสี่ยงได้รับการจัดการอย่างเหมาะสมและทันเวลา รวมทั้งเป็นเครื่องมือที่สำคัญของผู้บริหารท้องถิ่นในการบริหารงานและการตัดสินใจในด้านต่างๆ เช่น การวางแผนการกำหนดกลยุทธ์ การติดตามควบคุมและวัดผลการปฏิบัติงาน ซึ่งส่งผลให้การดำเนินงานเป็นไปตามเป้าหมายที่กำหนดและสามารถปกป้องผลประโยชน์ รวมทั้งเพิ่มมูลค่าแก่องค์กร

๕) ช่วยให้การพัฒนาองค์กรเป็นไปในทิศทางเดียวกัน การบริหารความเสี่ยงทำให้รูปแบบการตัดสินใจในระดับการปฏิบัติงานขององค์กรมีการพัฒนาไปในทิศทางเดียวกัน เช่น การตัดสินใจโดยที่ผู้บริหารท้องถิ่นมีความเข้าใจในกลยุทธ์ วัตถุประสงค์ขององค์กร และระดับความเสี่ยงอย่างชัดเจน

๖) ช่วยในการพัฒนาการบริหารและจัดสรรทรัพยากรเป็นไปอย่างมีประสิทธิภาพและประสิทธิผลการจัดสรรทรัพยากรเป็นไปอย่างเหมาะสม โดยพิจารณาถึงระดับความเสี่ยงในแต่ละกิจกรรมและการเลือกใช้มาตรการในการบริหารจัดการความเสี่ยง เช่น การใช้ทรัพยากรสำหรับกิจกรรมที่มีความเสี่ยงต่างๆ และกิจกรรมที่มีความเสี่ยงสูงย่อมแตกต่างกัน หรือการเลือกใช้มาตรการแต่ละประเภทย่อมใช้ทรัพยากรแตกต่างกัน เป็นต้น

## ๕. นิยามความเสี่ยง

๑) ความเสี่ยง (Risk) ความเสี่ยง หมายถึง เหตุการณ์หรือการกระทำใดๆที่อาจเกิดขึ้นภายในสถานการณ์ที่ไม่แน่นอน และจะส่งผลกระทบต่อหรือสร้างความเสียหาย (ทั้งที่เป็นตัวเงินและไม่เป็นตัวเงิน) หรือก่อให้เกิด ความล้มเหลว หรือลดโอกาสที่จะบรรลุวัตถุประสงค์และเป้าหมายขององค์กร ทั้งในด้านยุทธศาสตร์การ ปฏิบัติงาน การเงิน และการบริหาร ซึ่งอาจเป็นผลกระทบทางบวกด้วยก็ได้ โดยวัดจากผลกระทบ (Impact) ที่ได้รับ และโอกาสที่จะเกิด (Likelihood) ของเหตุการณ์ ลักษณะของความเสี่ยงสามารถแบ่งออกได้เป็น ๓ ส่วน ดังนี้

๑.๑) ปัจจัยเสี่ยง คือ สาเหตุที่จะทำให้เกิดความเสี่ยง

๑.๒) เหตุการณ์เสี่ยง คือ เหตุการณ์ที่ส่งผลกระทบต่อการทำงาน หรือ นโยบาย

๑.๓) ผลกระทบของความเสี่ยง คือ ความรุนแรงของความเสี่ยงที่น่าจะเกิดขึ้นจากเหตุการณ์เสี่ยง

๒) การบริหารความเสี่ยง (Risk Management) การบริหารความเสี่ยงหมายถึง กระบวนการที่ใช้ในการบริหารจัดการปัจจัย และควบคุมกิจกรรม รวมทั้งกระบวนการดำเนินงานต่างๆ เพื่อให้โอกาสที่จะเกิดเหตุการณ์ความเสี่ยงลดลง หรือผลกระทบของ ความเสียหายจากเหตุการณ์ความเสี่ยงลดลงอยู่ในระดับที่องค์กรยอมรับได้

๓) ระบบบริหารความเสี่ยง (Risk Management System) ระบบบริหารความเสี่ยง หมายถึงระบบการบริหารปัจจัย และควบคุมกิจกรรม รวมทั้ง กระบวนการดำเนินงานต่างๆ เพื่อลดมูลเหตุของแต่ละโอกาสที่องค์กรจะเกิดความเสียหาย ให้ระดับของ ความเสี่ยงและผลกระทบที่จะเกิดขึ้นในอนาคตอยู่ในระดับที่องค์กรยอมรับได้ ประเมินได้ ควบคุมได้ และ ตรวจสอบได้อย่างมีระบบ โดยคำนึงการบรรลุเป้าหมาย ทั้งในด้านกลยุทธ์การปฏิบัติตามกฎระเบียบ การเงิน และชื่อเสียงขององค์กรเป็นสำคัญ โดยได้รับการสนับสนุนและการมีส่วนร่วมในการบริหารความเสี่ยงจากหน่วยงานทุกระดับทั่วทั้งองค์กร การตอบสนองความเสี่ยง หมายถึง การพิจารณาเลือกวิธีการที่ควรกระทำเพื่อจัดการกับ ความเสี่ยงที่อาจเกิดขึ้นตามผลการประเมินความเสี่ยง ซึ่งต้องพิจารณาโอกาสที่จะเกิดและผลกระทบที่จะเกิดขึ้นโดยเปรียบเทียบระดับความเสี่ยงที่เกิดกับระดับความเสี่ยงที่ยอมรับได้ และคำนึงค่าในการบริหารความเสี่ยงที่เหลืออยู่วิธีการที่ใช้ในปัจจุบัน คือ

๑. การหลีกเลี่ยงความเสี่ยง คือการหลีกเลี่ยงหรือหยุดการกระทำที่ก่อให้เกิดความเสี่ยง เช่น งานส่วนใดที่องค์กรไม่ถนัด อาจหลีกเลี่ยงหรือหยุดการทำงานในส่วนนั้น และอาจใช้การจ้างงานภายนอกแทน

๒. การลดความเสี่ยง คือการลดโอกาสที่จะเกิดหรือลดผลกระทบ หรือลดทั้งสองส่วน โดยการจัดให้มีระบบการควบคุมต่างๆเพื่อป้องกัน หรือค้นหาความเสี่ยงอย่างเหมาะสมทันเวลา

๓. การแบ่งความเสี่ยง คือการลดโอกาสที่จะเกิดหรือลดผลกระทบ หรือลดทั้งสองส่วนโดยการหาผู้ร่วมรับผิดชอบความเสี่ยง เช่นการทำประกันต่างๆ

๔. การยอมรับความเสี่ยง คือการไม่ต้องทำอะไรเพิ่มเติมเนื่องจากมีความเห็นว่าความเสี่ยงมีโอกาที่จะเกิดขึ้นน้อย และผลกระทบจากการเกิดก็น้อยด้วย

## บทที่ ๒

### ข้อมูลพื้นฐานขององค์การบริหารส่วนตำบลเขาขาว

“ตำบลเขาขาว” เคยเป็นที่ตั้งของอำเภอเขาขาว สาเหตุที่เรียกว่า เขาขาว เนื่องจากมีภูเขาหินปูนขนาดย่อมตั้งอยู่ในพื้นที่ เมื่อมีหมอกลงจัดก็เห็นภูเขาภูคนั้นเป็นสีขาว ชาวบ้านจึงเรียกสถานที่ตั้งอำเภอนี้ว่า “เขาขาว” ต่อมาเมื่ออำเภอได้ย้ายมาตั้งอยู่ที่ปัจจุบัน อำเภอเขาขาวก็ถูกลดสถานะเป็นตำบลเขาขาว โดยสรุปแล้ว พื้นที่ตำบลเขาขาวประกอบไปด้วยภูเขาขาวขนาดย่อม มีความอุดมสมบูรณ์ของธรรมชาติต่างๆ รวมทั้งอาหารที่จำเป็นต่อการดำเนินชีวิต มีอาณาเขตติดต่อกับเขตการปกครองข้างเคียง ดังต่อไปนี้

- ทิศเหนือ ติดต่อกับ ตำบลหนองช้างแล่น, ตำบลท่าจั่ว
- ทิศใต้ ติดต่อกับ ตำบลทุ่งต่อ, ตำบลห้วยยอด
- ทิศตะวันออก ติดต่อกับ ตำบลห้วยยอด, ตำบลเขาปูน
- ทิศตะวันตก ติดต่อกับ ตำบลเขาขอบ, ตำบลหนองช้างแล่น

แบ่งเขตการปกครองออกเป็น ๗ หมู่บ้าน ดังนี้

**หมู่ที่ ๑ บ้านหนองยุง** เมื่อก่อนมีหนองน้ำอยู่กลางทุ่งนาและมีนกยุงเป็นจำนวนมาก เมื่อมีการแยกหมู่บ้าน ชาวบ้านจึงเรียกบ้านหนองยุง หมู่ที่ ๑ ตั้งอยู่ห่างจากที่ว่าการอำเภอห้วยยอด ประมาณ ๕ กิโลเมตร เป็นที่ราบลุ่ม ราษฎรส่วนใหญ่ประกอบอาชีพทำสวนยางพารา มีพื้นที่ ๑,๒๕๕ ไร่ มีอาณาเขตติดต่อกับ ทิศเหนือ ติดต่อกับหมู่ที่ ๒ ตำบลเขาขาว ทิศใต้ติดต่อกับ หมู่ที่ ๗ ตำบลเขาขาว ทิศตะวันตก ติดต่อกับ หมู่ที่ ๓ ตำบลห้วยยอด ทิศตะวันออก ติดต่อกับ หมู่ที่ ๒ ตำบลเขาขอบ

**หมู่ที่ ๒ บ้านโคกแค** เป็นหมู่บ้านหมู่ที่ ๒ ของตำบลเขาขาว เดิมเป็นพื้นที่ว่างเปล่าประมาณ ๑๐ กว่าไร่ และมีที่ดินเป็นโคกอยู่ ๑ โคกและมีต้นแคหลายต้น ซึ่งโคกนี้ถ้าจะท่วมไม่ถึง เมื่อมีการแยกหมู่บ้านชาวบ้านจึงตั้งชื่อว่า บ้านโคกแค หมู่ที่ ๒ ตั้งห่างจากที่ว่าการอำเภอห้วยยอดประมาณ ๒ กิโลเมตร เป็นที่ราบ ราษฎรส่วนใหญ่ประกอบอาชีพทำสวนยางพาราและการเียบจากสาคร มีพื้นที่ทั้งหมด ๑,๖๐๐ ไร่ มีอาณาเขต ติดต่อกับหมู่ที่ ๓ ตำบลเขาขาว ทิศใต้ติดต่อกับ เทศบาลตำบลห้วยยอด ทิศตะวันตก ติดต่อกับหมู่ที่ ๒ ตำบลเขาขาว และทิศตะวันออก ติดต่อกับ หมู่ที่ ๒ ตำบลเขาขาว

**หมู่ที่ ๓ บ้านหนองปราง** เป็นพื้นที่หมู่ที่ ๓ ของตำบลเขาขาว เดิมมีหนองน้ำใหญ่อยู่หนองน้ำหนึ่งมีต้นมะปราง หรือ ต้นลูกปรางในภาษาชาวบ้าน ชาวบ้านได้ตั้งบ้านเรือนเป็นที่อยู่อาศัยในบริเวณหนองน้ำที่มีต้นมะปราง เมื่อมีการแยกหมู่บ้าน จึงใช้ชื่อเรียกหมู่บ้านว่า บ้านหนองปราง มีพื้นที่ ๑,๐๑๙ ไร่ มีระยะห่างจากอำเภอห้วยยอดประมาณ ๕ กิโลเมตร โดยมีอาณาเขตติดต่อกับ ทิศเหนือ ติดต่อกับ หมู่ที่ ๒ ตำบลเขาปูน ทิศใต้ ติดต่อกับหมู่ที่ ๔ ตำบลเขาขาว ทิศตะวันตก ติดต่อกับ หมู่ที่ ๓ ตำบลเขาปูน ทิศตะวันออก ติดต่อกับ หมู่ที่ ๒ ตำบลเขาขาว ลักษณะบ้านหนองปรางเป็นที่ราบ จึงเหมาะแก่การเพาะปลูกและเลี้ยงสัตว์ มีความอุดมสมบูรณ์และชุ่มชื้น ประชาชนส่วนใหญ่ประกอบอาชีพกรีดยางพารา สภาพแวดล้อมมีภูเขา มีห้วย มีสระน้ำ มีถนนรอบหมู่บ้าน ทำให้หมู่บ้านมีความน่าอยู่

**หมู่ที่ ๔ บ้านคลองน้ย** เป็นหมู่บ้านที่มีสายคลองไหลผ่านสองสายคือ คลองสายยางยวน ชาวบ้านในพื้นที่เรียกว่า คลองใหญ่ เพราะเป็นสายน้ำที่มีความกว้างและขนาดใหญ่ และอีกสายเป็นสายน้ำที่มีความกว้างเล็กกว่าคลองสายยางยวน ไหลผ่านกลางหมู่บ้าน ชาวบ้านจึงเรียกว่า คลองน้ย เป็นสายน้ำที่ชาวบ้านใช้สำหรับการอุปโภคในชีวิตประจำวัน เมื่อมีการแยกหมู่บ้าน ชาวบ้านจึงตั้งชื่อว่า บ้านคลองน้ย หมู่ที่ ๔ ห่างจากที่ว่าการอำเภอห้วยยอด ประมาณ ๕ กิโลเมตร มีอาณาเขตติดต่อกับ ทิศเหนือติดต่อกับตำบลหนองช้างแล่น ทิศใต้ติดต่อกับ หมู่ที่ ๓ ตำบลเขาขาว ทิศตะวันออกติดต่อกับ ตำบลเขาปูนและเทศบาลตำบลท่าจั่ว ติดต่อกับ หมู่ที่ ๒ ตำบลเขาขาว ราษฎรส่วนใหญ่ประกอบอาชีพทำสวนยางพาราและการเียบจากสาคร

หมู่ที่ ๕ บ้านห้วยหลุด อยู่ในท้องที่ของหมู่ที่ ๕ โดยแยกมาจากหมู่ที่ ๑ ตำบลเขาขาว สาเหตุที่เรียกว่า บ้านห้วยหลุด เนื่องจากถนนหนทางสัญจรไปมาไม่ค่อยสะดวก ถนนมีโคลนตม ไม่มีถนนเชื่อติดต่อกัน มีสายห้วยตัดขาดบางตอน ดังนั้นเมื่อมีการแยกหมู่บ้านออกมาแล้ว ชาวบ้านจึงตั้งชื่อหมู่บ้านว่า “ห้วยหลุด” มีอาณาเขตติดต่อ ทิศเหนือติดต่อกับหมู่ที่ ๗ ตำบลเขาขาว ทิศตะวันตกติดต่อกับหมู่ที่ ๑ ตำบลเขาขาว ทิศตะวันออก ติดต่อกับ เทศบาลตำบล ห้วยยอด ทิศใต้ติดต่อกับตำบลห้วยยอดและตำบลทุ่งต่อ

หมู่ที่ ๖ บ้านหว่างคลอง อยู่ในพื้นที่หมู่ที่ ๖ ตำบลเขาขาว โดยหมู่บ้านดังกล่าวมีคลองสองสายคือคลอง ยางยวน กับ คลองนุ้ย ชาวบ้านได้ตั้งบ้านเรือนอยู่ระหว่างคลองสองสายนี้ เมื่อมีการแยกหมู่บ้าน จึงเรียกว่า บ้านหว่างคลอง มีอาณาเขตติดต่อ ทิศเหนือ ติดต่อกับหมู่ที่ ๘ ตำบลหนองช้างแล่น ทิศใต้ ติดต่อกับหมู่ที่ ๑ ตำบลเขาขาว ทิศตะวันตกติดต่อกับ หมู่ที่ ๓ ตำบลเขาขาว ทิศตะวันออก ติดต่อกับ หมู่ที่ ๒ ตำบลเขาขาว

หมู่ที่ ๗ บ้านควนหัง เป็นหมู่บ้านที่แยกออกมาจากหมู่ที่ ๑ บ้านหนองยุง ตำบลเขาขาว เหตุผลที่ได้ชื่อว่า ควนหัง เพราะมีไม้ไผ่ทั้งมาก เมื่อมีการแยกหมู่บ้าน ชาวบ้านจึงเรียกว่า “บ้านควนหัง” ซึ่งอยู่ห่างจากที่ว่าการอำเภอ ห้วยยอด ประมาณ ๓ กิโลเมตร มีลักษณะพื้นที่เป็นนาและสวนยางพารา ประชาชนส่วนใหญ่ประกอบอาชีพทำสวนและรับจ้าง

**ลักษณะภูมิประเทศ** พื้นที่ทางกายภาพของตำบลเขาขาว เป็นภูเขาเล็กๆตั้งอยู่กลางพื้นที่ราบลุ่ม มีลำน้ำไหลผ่านหลายสาย

**ลักษณะของดิน** พื้นที่ราบลุ่ม ดินไม่อุ้มน้ำ ในบางพื้นที่ เกิดการแห้งแล้ง บางแห่งเกิดน้ำท่วมซึ่งหน่วยงานราชการท้องถิ่น รัฐวิสาหกิจ ราชการส่วนภูมิภาค ราชการส่วนกลางที่ตั้งหน่วยงานหรือสำนักงานในพื้นที่ขององค์กรปกครองส่วนท้องถิ่น ดังนี้

- |   |                                       |
|---|---------------------------------------|
| ๑.ศูนย์พัฒนาเด็กเล็กองค์การบริหารส่วนตำบลเขาขาว | ๒.ที่ทำการองค์การบริหารส่วนตำบลเขาขาว |
| ๓.โรงเรียนวัดกาญจนบุรีรักษ์                     | ๔.วิทยาลัยการอาชีพห้วยยอด             |
| ๕.โรงพยาบาลห้วยยอด                              | ๖.โรงพยาบาลส่งเสริมสุขภาพตำบลเขาขาว   |
| ๗.ศูนย์การเรียนรู้นอกระบบตำบลเขาขาว             |                                       |

#### ๒.๑ วิสัยทัศน์ขององค์กรปกครองส่วนท้องถิ่น

“โปร่งใส – มีส่วนร่วม”

#### ๒.๒ นโยบายผู้บริหารท้องถิ่น

##### ๑.บริหารโปร่งใส ประชาชนมีส่วนร่วม

๑.๑ “ถ่ายทอดสดประชุมสภา” เพื่อยกระดับการทำงานของสภาองค์การบริหารส่วนตำบล ให้ชาวบ้านได้รับรู้ ผ่านการถ่ายทอดสดการประชุมสภาทาง Facebook Live

๑.๒ เพื่อให้ประชาชนเสนอปัญหาและร่วมโหวตจัดลำดับความสำคัญของโครงการที่จะบรรจุเข้าแผนพัฒนาตำบล โดยใช้ระบบ “งบประมาณแบบมีส่วนร่วม”

๑.๓ “อบต.โปร่งใส ผลงานเพื่อประชาชน” สรุปรายรวมการทำงานใน ๑ ปี โดยเน้นย้ำวิสัยทัศน์ “โปร่งใส – มีส่วนร่วม” และใช้กราฟฟิค Checklist แสดงนโยบายที่หาเสียงไว้ แล้วชี้ตลกว่า ข้อไหนทำสำเร็จ เพื่อเป็นเอกสารให้ประชาชนในตำบล

##### ๒.คุณภาพชีวิตดี ทุกชีวิมีความสุข

๒.๑ “พื้นที่สร้างสรรค์ สุขภาวะ” เปลี่ยนพื้นที่รกร้างในตำบลให้เป็นสวนสาธารณะขนาดเล็ก หรือสนามกีฬาชุมชนที่มีอุปกรณ์มาตรฐาน พร้อมจัดกิจกรรม “มหกรรมกีฬาและศิลปะตำบล” เป็นประจำ เพื่อส่งเสริมสุขภาพกายและความสัมพันธ์ที่ดีในชุมชน

๒.๒ “สร้างอาชีพ เพิ่มรายได้ครัวเรือน” อบต.จัดงบประมาณจ้างวิทยากรมาสอนทักษะอาชีพตามความต้องการของแต่ละหมู่บ้าน เช่น แปรรูปเกษตร ,งานฝีมือ,หรือช่างซ่อม พร้อมหาช่องทางจัดจำหน่ายสินค้าผ่าน”ตลาดนัด อบต.” และช่องทางออนไลน์

๒.๓ “ตำบลสว่าง ปลอดภัยไร้จุดบอด” ติดตั้งแสงสว่างในชุมชน และติดตั้งกล้อง CCTV ในจุดเสี่ยงที่ทางแยกและที่เปลี่ยว โดยเชื่อมต่อภาพไปยังศูนย์ป้องกันและบรรเทาสาธารณภัยของ อบต. เพื่อลดปัญหาอาชญากรรมและยาเสพติด สร้างความอุ่นใจให้คนในชุมชนช่วงเวลากลางคืน

### ๓.สนับสนุนกีฬา สืบสานวัฒนธรรม

๓.๑ “ศูนย์ฝึกทักษะกีฬาเยาวชน” จัดกิจกรรมจ้างโค้ชมืออาชีพมาสอนทักษะฟุตบอล วอลเลย์บอลหรือกีฬาที่เด็กในพื้นที่สนใจในช่วงเวลา เสาร์-อาทิตย์ เพื่อปั้นช้างเผือกสู่นักกีฬาอาชีพ

๓.๒ “ปรับปรุงลานกีฬาตำบลให้เป็นมาตรฐาน” เปลี่ยนสนามกีฬาให้มีความเป็น มาตรฐาน มีแสงไฟส่องสว่าง และอุปกรณ์กีฬาที่ทันสมัยสำหรับคนทุกวัย

๓.๓ “มหกรรมกีฬา ตำบลสัมพันธ์” จัดแข่งขันกีฬาประจำปี ที่รวมทั้งกีฬาสากลและกีฬา พื้นบ้าน เพื่อสร้างความสามัคคีระหว่างหมู่บ้านและคัดเลือกตัวแทนนักกีฬาตำบล

๓.๔ “ลานวัฒนธรรม คนเขาขาว” สนับสนุนให้มีการร่วมถ่ายทอดวัฒนธรรม อัตลักษณ์ ท้องถิ่น ผ่านลานกิจกรรมของ อบต. เพื่อให้เยาวชนและประชาชน รับรู้และได้เรียนรู้ถึงวิถีชีวิตวัฒนธรรม ของชุมชน

๓.๕ “สืบสานประเพณีชักพระ” สนับสนุนงบประมาณในการจัดกิจกรรม ชักพระ-งานบุญ เดือนสิบ เพื่อดึงดูดลูกหลานกลับบ้าน และส่งเสริมการท่องเที่ยวเชิงวัฒนธรรม

### ๔. ผลักดันกระเช้าลอยฟ้า เขาพระยอด

การผลักดันโครงการ “กระเช้าลอยฟ้า เขาพระยอด” ถือเป็นนโยบายระดับ Mega Project ของท้องถิ่นที่สามารถยกระดับเศรษฐกิจการท่องเที่ยวได้อย่างมหาศาล เพื่อให้โครงการนี้โปร่งใส และประชาชนมีส่วนร่วมตามนโยบายหลัก นี้คือ ๕ นโยบายขับเคลื่อน

๑. “ศึกษาผลกระทบและออกแบบอย่างยั่งยืน” แนวทาง : เร่งรัดการศึกษามลกระทบ สิ่งแวดล้อมอย่างเคร่งครัด โดยออกแบบให้สิ่งก่อสร้างกระทบพื้นที่ป่าน้อยที่สุด และใช้เทคโนโลยีกระเช้าที่ทันสมัยปลอดภัย และประหยัดพลังงาน เป้าหมาย : เพื่อให้เขาพระยอดยังคงความสมบูรณ์ของธรรมชาติ ในขณะที่เป็นจุดชมวิวทะเลหมอกที่สวยงามที่สุดในภาคใต้

๒. “ประชาพิจารณ์และสิทธิประโยชน์คนในพื้นที่” แนวทาง : จัดเวทีรับฟังความคิดเห็น จากชาวบ้านในตำบลในทุกชั้นตอน และกำหนดนโยบายให้คนในตำบลได้รับสิทธิประโยชน์ก่อน เช่น การจ้างงานในโครงการ หรือสิทธิการเข้าชมในราคาพิเศษสำหรับคนท้องถิ่น เป้าหมาย : ป้องกันความขัดแย้ง และทำให้ชาวบ้านรู้สึกเป็นเจ้าของโครงการร่วมกัน

๓. เชื่อมโยงเส้นทางท่องเที่ยว “เขา-ป่า-นา-เล” แนวทาง : พัฒนาโครงสร้างพื้นฐาน ถนน และป้ายบอกทาง เชื่อมโยงกระเช้าเขาพระยอดไปแหล่งท่องเที่ยวอื่นในตำบล เช่น หนองหน้าถ้ำหรือ วิสาหกิจชุมชน เป้าหมาย : เพื่อไม่ให้คนมาแค่กระเช้าแล้วกลับ แต่ต้องกระจายรายได้เข้าสู่ร้านค้าของ ชาวบ้านทุกหมู่บ้าน

๔. จัดตั้ง “วิสาหกิจชุมชนท่องเที่ยวเขาพระยอด” แนวทาง : สนับสนุนการรวมกลุ่มของ ชาวบ้านเพื่อบริหารจัดการพื้นที่รอบสถานีกระเช้า เช่น จัดการร้านอาหาร สินค้า OTOP เป้าหมาย : เพื่อให้เม็ดเงินจากการท่องเที่ยวไหลเข้าสู่กระเป๋าคนในพื้นที่โดยตรง

๕. “ระบบบริหารจัดการโปร่งใส ตรวจสอบได้” แนวทาง : จัดตั้งคณะกรรมการติดตาม โครงการที่มีตัวแทนภาคประชาชนเข้าร่วม เป้าหมาย : เพื่อแสดงความบริสุทธิ์ใจในการดำเนินโครงการ ขนาดใหญ่ที่สุดในตำบลเขาขาวและป้องกันปัญหาการทุจริต

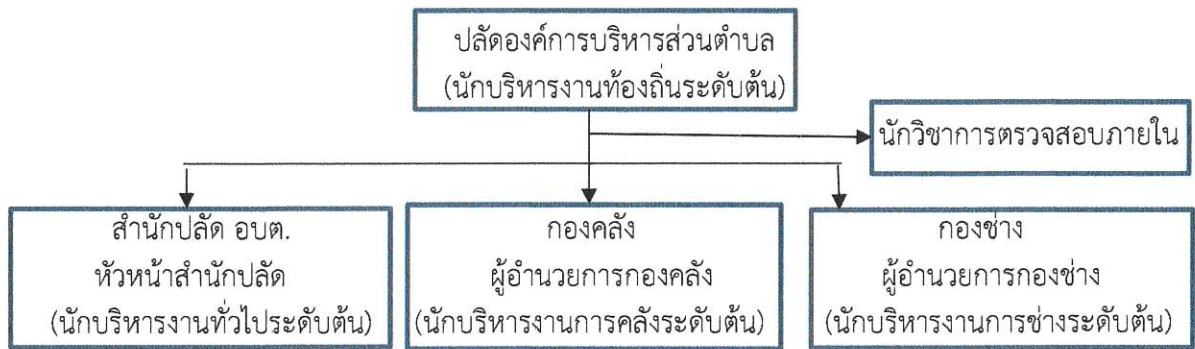
## ๕. น้ำประปาเข้าถึงทุกครัวเรือน

๕.๑ “ขยายเขตท่อเมนและติดตั้งมิเตอร์เชิงรุก” สำรวจพื้นที่ “จุดบอด” หรือบ้านเรือนที่ขยายตัวใหม่แล้วท่อน้ำเข้าไม่ถึง เพื่อดำเนินการวางท่อเมนประปาเพิ่มเติม เพื่อให้บรรลุเป้าหมาย เข้าถึงทุกครัวเรือน ๑๐๐ % ไม่มีบ้านหลังไหนที่น้ำประปาเข้าไม่ถึง

๕.๒ “น้ำแรง เข้าถึงครัว” ติดตั้งระบบเพิ่มแรงดันน้ำ (Booster Bump) เพื่อให้บ้านที่อยู่ปลายท่อหรือพื้นที่สูงมีน้ำไหลแรงสม่ำเสมอ

๕.๓ “ระบบประปาอัจฉริยะ” แจ้งด่วน – ซ่อมไว อบรมเป็นศูนย์กลางรับเรื่อง แจ้งเหตุผ่าน Line Official หรือ Facebook โดยชาวบ้านสามารถถ่ายรูปจุดที่เกิดเหตุ ส่งให้ อบรม.ประสานไปยังการประปาส่วนภูมิภาค เพื่อกระตุ้นการทำงานให้รวดเร็วขึ้น

## ๘. โครงสร้างของส่วนราชการองค์การบริหารส่วนตำบลเขาขาว



## ๙. อำนาจหน้าที่ของส่วนราชการต่างๆ มีดังนี้

๑. สำนักปลัดองค์การบริหารส่วนตำบล มีหน้าที่ความรับผิดชอบเกี่ยวกับงานราชการทั่วไปขององค์การบริหารส่วนตำบล งานนายกององค์การบริหารส่วนตำบล รองนายกององค์การบริหารส่วนตำบล และเลขานุการองค์การบริหารส่วนตำบล งานกิจการสภาองค์การบริหารส่วนตำบล การบริหารงานบุคคลของพนักงานส่วนตำบล ลูกจ้างประจำและพนักงานจ้าง งานป้องกันและบรรเทาสาธารณภัย งานรักษาความสงบเรียบร้อย งานจราจร งานประชาสัมพันธ์ งานนิติการ งานการเลือกตั้ง งานสาธารณสุข งานการศึกษาปฐมวัย งานศาสนาบำรุงรักษาศิลปวัฒนธรรม จารีตประเพณี ภูมิปัญญาท้องถิ่น งานกีฬาและนันทนาการ งานสวัสดิการสังคมสงเคราะห์ สตรี เยาวชน ผู้สูงอายุ ผู้พิการ ผู้ป่วยเอดส์ ผู้ด้อยโอกาส การพัฒนากลุ่มอาชีพ งานส่งเสริมและสนับสนุนทางการเกษตร งานดูแลและบำรุงรักษาทรัพยากรธรรมชาติและงานสิ่งแวดล้อม งานอนุรักษ์แหล่งน้ำและป่าไม้ และงานราชการที่มีได้กำหนดเป็นหน้าที่ของกอง สำนัก หรือส่วนราชการใดในองค์การบริหารส่วนตำบลเป็นการเฉพาะ รวมทั้งกำกับและเร่งรัดการปฏิบัติราชการของส่วนราชการในองค์การบริหารส่วนตำบลให้เป็นไปตามนโยบายแนวทางและแผนการปฏิบัติราชการขององค์การบริหารส่วนตำบล งานบริการข้อมูล สถิติ ช่วยเหลือให้คำแนะนำทางวิชาการงานอื่นๆ ที่เกี่ยวข้องและที่ได้รับมอบหมาย โดยกำหนดงานภายใน ดังนี้

- ๑.๑ งานการเจ้าหน้าที่
- ๑.๒ งานบริหารงานทั่วไป
- ๑.๓ งานวิเคราะห์นโยบายและแผน
- ๑.๔ งานสวัสดิการสังคม
- ๑.๕ งานการศึกษาศาสนาและวัฒนธรรม
- ๑.๖ งานบริหารงานสาธารณสุข
- ๑.๗ งานป้องกันและบรรเทาสาธารณภัย
- ๑.๘ งานนิติการ

๒. กองคลัง มีหน้าที่ความรับผิดชอบเกี่ยวกับ งานการจ่ายเงิน การรับเงิน การจัดเก็บภาษี ค่าธรรมเนียม และการพัฒนารายได้ งานสรุปผล สถิติการจัดเก็บภาษี งานนำส่งเงิน การเก็บรักษาเงินและ เอกสารทางการเงิน การตรวจสอบใบสำคัญ ฎีกาทุกประเภท งานการจัดทำบัญชี งานตรวจสอบบัญชีทุก ประเภท งานเกี่ยวกับเงินเดือน ค่าจ้าง ค่าตอบแทน เงินบำเหน็จ บำนาญ และเงินอื่นๆ งานจัดทำหรือช่วย จัดทำงบประมาณและเงินนอกงบประมาณ งานเกี่ยวกับสถานการณ์การเงินการคลัง งานจัดสรรเงินต่างๆ งานทะเบียนคุมเงินรายได้และรายจ่ายต่างๆ งานควบคุมการเบิกจ่ายเงิน งานทำงบทดลองประจำปีและ งบประจำปี งานเกี่ยวกับการจัดซื้อจัดจ้าง จัดหางานทะเบียนคุม งานการจำหน่ายพัสดุ ครุภัณฑ์และทรัพย์สิน ต่างๆ งานเกี่ยวกับเงินประกันสัญญาทุกประเภท งานบริการข้อมูล สถิติ ช่วยเหลือคำแนะนำทางวิชาการ ด้านการเงิน การคลัง การบัญชีการพัสดุและทรัพย์สิน งานอื่นๆ ที่เกี่ยวข้องและที่ได้รับมอบหมายโดย กำหนดภายใน ดังนี้

๒.๑ งานพัฒนารายได้

๒.๒ งานการเงินและบัญชี

๒.๓ งานพัสดุและทรัพย์สิน

๒.๔ งานทะเบียนทรัพย์สิน

๓. กองช่าง มีหน้าที่รับผิดชอบเกี่ยวกับ งานสำรวจ งานออกแบบและเขียนแบบ งาน ประมาณราคา งานจัดทำราคากลาง งานจัดทำข้อมูลทางด้านวิศวกรรมต่างๆ งานจัดเก็บและทดสอบ คุณภาพวัสดุ งานจัดทำทะเบียนประวัติโครงการสร้างพื้นฐาน อาคาร สะพาน คลอง แอ่งน้ำ งานติดตั้ง ซ่อมบำรุงระบบไฟฟ้าส่องสว่าง งานปรับปรุงภูมิทัศน์ งานผังเมืองตามพระราชบัญญัติการผังเมือง งานการ ควบคุมอาคารตามระเบียบกฎหมาย งานตรวจสอบการก่อสร้าง งานจัดทำแผนปฏิบัติงานการก่อสร้าง และ ซ่อมบำรุงประจำปี งานควบคุมการก่อสร้างและซ่อมบำรุง งานจัดทำทะเบียนประวัติการใช้ยานพาหนะ งานเกี่ยวกับประปา งานช่วยเหลือสนับสนุนการป้องกันและบรรเทาสาธารณภัย งานจัดทำทะเบียนควบคุม การจัดซื้อ เก็บรักษา การเบิกจ่ายวัสดุ อุปกรณ์ อะไหล่ งานบริการข้อมูล สถิติ และงานอื่นๆที่เกี่ยวข้อง และที่ได้รับมอบหมาย โดยกำหนดงานภายในดังนี้

๓.๑ งานควบคุมอาคาร

๓.๒ งานผังเมือง

๓.๓ งานสาธารณูปโภค

๓.๔ งานสำรวจและออกแบบ

๔. หน่วยตรวจสอบภายใน มีหน้าที่ รับผิดชอบเกี่ยวกับ งานจัดทำแผนการตรวจสอบ ภายในประจำปี งานการตรวจสอบความถูกต้องและเชื่อถือได้ของเอกสารการเงิน การบัญชี เอกสารการรับ การจ่ายเงินทุกประเภท ตรวจสอบการเก็บรักษาหลักฐานการเงิน การบัญชี งานตรวจสอบการสรรหาพัสดุ และทรัพย์สิน การเก็บรักษาพัสดุและทรัพย์สิน งานตรวจสอบการทำประโยชน์จากทรัพย์สินขององค์การ บริหารส่วนตำบล งานตรวจสอบ ติดตามและประเมินผลการดำเนินงานตามแผนงาน โครงการให้เป็นไป ตามนโยบาย วัตถุประสงค์ และหมายที่กำหนดอย่างมีประสิทธิภาพ ประสิทธิผลและประหยัด งาน วิเคราะห์และประเมินความมีประสิทธิภาพ ประหยัด คุ่มค่าในการใช้ทรัพยากรของส่วนราชการต่างๆ งาน ประเมินการควบคุมภายในของหน่วยรับตรวจ งานรายงานผลการตรวจสอบภายใน งานบริการข้อมูล สถิติ ช่วยเหลือให้คำแนะนำแนวทางการแก้ไข ปรับปรุงการปฏิบัติงานแก่หน่วยรับตรวจและผู้ที่เกี่ยวข้อง งาน อื่นๆที่เกี่ยวข้องและที่ได้รับมอบหมาย โดยกำหนดงานภายใน

## บทที่ ๓

### กระบวนการบริหารจัดการความเสี่ยง

#### ๑.แนวทางการบริหารจัดการความเสี่ยง

๑.๑ แนวทางดำเนินงาน ในการบริหารจัดการความเสี่ยงขององค์การบริหารส่วนตำบล แบ่งเป็น ๒ ระยะ ดังนี้

##### ระยะที่ ๑ การเริ่มต้นและพัฒนา

- ๑.๑ กำหนดนโยบายหรือแนวทางในการบริหารความเสี่ยงขององค์การบริหารส่วนตำบล
- ๑.๒ ระบุปัจจัยเสี่ยง และประเมินโอกาส ผลกระทบจากปัจจัยเสี่ยง
- ๑.๓ วิเคราะห์และจัดลำดับความสำคัญของปัจจัยเสี่ยงจากการดำเนินงาน
- ๑.๔ จัดทำแผนบริหารความเสี่ยงของปัจจัยเสี่ยงที่มีอยู่ในระดับสูง(High) และสูงมาก(Extreme) รวมทั้งปัจจัยเสี่ยงที่อยู่ในระดับปานกลาง (Medium) ที่มีนัยสำคัญ
- ๑.๕ สื่อสารทำความเข้าใจเกี่ยวกับแผนบริหารความเสี่ยงให้ผู้ปฏิบัติงานขององค์การบริหารส่วนตำบลรับทราบและสามารถนำไปปฏิบัติได้

๑.๖ รายงานความก้าวหน้าของการดำเนินงานตามแผนบริหารความเสี่ยง

๑.๗ สรุปการประเมินผลความสำเร็จของการดำเนินการตามแผนบริหารความเสี่ยง

##### ระยะที่ ๒ การพัฒนาสู่ความยั่งยืน

๒.๑ ทบทวนแผนบริหารความเสี่ยงในปีที่ผ่านมา

๒.๒ พัฒนาระบบการบริหารความเสี่ยงสำหรับความเสี่ยงแต่ละประเภท

๒.๓ ผลักดันให้มีการบริหารความเสี่ยงทั่วทั้งองค์กร

๒.๔ พัฒนาบุคลากรในการดำเนินงานตามกระบวนการบริหารความเสี่ยง

#### ๑.๒ กลไกการบริหารจัดการความเสี่ยง ประกอบด้วย

๑) ผู้บริหารองค์การบริหารส่วนตำบล มีหน้าที่แต่งตั้งคณะทำงานบริหารความเสี่ยง ส่งเสริมให้มีการบริหารจัดการความเสี่ยงอย่างมีประสิทธิภาพและเหมาะสม รวมทั้งพิจารณาให้ความเห็นชอบหรืออนุมัติแผนการบริหารความเสี่ยงเพื่อนำไปปฏิบัติต่อไป

๒) คณะทำงานบริหารความเสี่ยง มีหน้าที่ดำเนินการให้มีระบบการบริหารความเสี่ยง จัดทำแผนบริหารความเสี่ยง รายงานและประเมินผลการดำเนินงานตามแผนการบริหารความเสี่ยง รวมทั้งทบทวนแผนการบริหารความเสี่ยงเพื่อปรับปรุงการดำเนินงานต่อไปในอนาคต

๓) ผู้ปฏิบัติงาน หรือเจ้าหน้าที่และลูกจ้างองค์การบริหารส่วนตำบล มีหน้าที่สนับสนุนข้อมูลที่เกี่ยวข้องให้กับ คณะทำงานบริหารความเสี่ยง และให้ความร่วมมือในการปฏิบัติงานตามแผนบริหารความเสี่ยง

#### ๒.โครงสร้างการบริหารความเสี่ยง

โครงสร้างการบริหารจัดการความเสี่ยงประกอบไปด้วย การกำกับดูแล การตัดสินใจ การจัดทำแผนการติดตามและประเมินผล และการสอบทาน ซึ่งในแต่ละองค์ประกอบมีอำนาจหน้าที่ดังนี้

##### ๒.๑ คณะกรรมการบริหารจัดการความเสี่ยง

๑) ส่งเสริมให้มีการดำเนินงานบริหารจัดการความเสี่ยงขององค์การบริหารส่วนตำบล

๒) ให้ความเห็นชอบและให้ข้อเสนอแนะต่อระบบและแผนการบริหารจัดการความเสี่ยง

๓) รับทราบผลการบริหารความเสี่ยงและเสนอแนะแนวทางการพัฒนา

## ๒.๒ คณะกรรมการตรวจสอบและประเมิน

๑) ส่งเสริมและสนับสนุนให้การบริหารความเสี่ยงเป็นส่วนหนึ่งของการดำเนินงานเพื่อเพิ่มมูลค่าให้กับองค์กร

๒) รับผิดชอบต่อผลการบริหารความเสี่ยงและให้ข้อเสนอแนะเพื่อพัฒนาระบบการบริหารความเสี่ยงขององค์การบริหารส่วนตำบลเขาขาว

๓) กำกับดูแลการพัฒนาและการปฏิบัติตามกรอบการบริหารจัดการความเสี่ยง

## ๒.๓ ผู้บริหารท้องถิ่น

๑) แต่งตั้งคณะทำงานบริหารจัดการความเสี่ยง

๒) ส่งเสริมและติดตามให้มีการบริหารความเสี่ยงอย่างมีประสิทธิภาพและเหมาะสม

๓) พิจารณาให้ความเห็นชอบและอนุมัติแผนการบริหารจัดการความเสี่ยง

๔) พิจารณาผลการบริหารความเสี่ยงและเสนอแนะแนวทางการพัฒนา

## ๒.๔ หน่วยตรวจสอบภายใน

๑) ตรวจสอบกระบวนการบริหารความเสี่ยง

๒) นำเสนอผลการบริหารความเสี่ยงให้คณะอนุกรรมการตรวจสอบและประเมินรับทราบและให้ข้อเสนอแนะ

## ๒.๕ คณะทำงานบริหารจัดการความเสี่ยง

๑) จัดให้มีระบบและกระบวนการบริหารความเสี่ยงที่เป็นมาตรฐานเดียวกันทั้งองค์กร

๒) ดำเนินการตามกระบวนการบริหารจัดการความเสี่ยง และการปฏิบัติตามมาตรการลดและควบคุมความเสี่ยง

๓) รายงานและติดตามผลการดำเนินงานตามแผนการบริหารความเสี่ยงที่สำคัญ เสนอต่อผู้บริหารเพื่อพิจารณา

## ๒.๖ เจ้าหน้าที่กอง/ฝ่าย

๑) สนับสนุนข้อมูลที่เกี่ยวข้องให้กับคณะทำงานบริหารจัดการความเสี่ยง

๒) ให้ความร่วมมือในการปฏิบัติงานตามแผนบริหารจัดการความเสี่ยง

## ๓. คณะทำงานบริหารจัดการความเสี่ยง

คณะทำงานบริหารความเสี่ยง มีองค์ประกอบและอำนาจหน้าที่ ดังนี้

๑) นายกองจัดการบริหารส่วนตำบลเขาขาว ประธานคณะทำงาน

๒) รองนายกองจัดการบริหารส่วนตำบลเขาขาว คนที่ ๑ คณะทำงาน

๓) ปลัดองค์การบริหารส่วนตำบลเขาขาว คณะทำงาน

๔) ผู้อำนวยการกองคลัง คณะทำงาน

๕) ผู้อำนวยการกองช่าง คณะทำงาน

๖) หัวหน้าสำนักปลัด คณะทำงาน

๗) นักวิเคราะห์นโยบายและแผน คณะทำงาน/เลขานุการ

อำนาจหน้าที่

๑) จัดทำแผนการบริหารจัดการความเสี่ยง

๒) ติดตามประเมินผลการบริหารจัดการความเสี่ยง

๓) จัดทำรายงานผลการติดตามแผนการบริหารจัดการความเสี่ยง

๔) พิจารณาทบทวนแผนการบริหารจัดการความเสี่ยง

#### ๔. กระบวนการบริหารจัดการความเสี่ยง

กระบวนการบริหารความเสี่ยง เป็นกระบวนการที่ใช้ในการระบุ วิเคราะห์ ประเมินและ จัดลำดับความเสี่ยงที่มีผลกระทบต่อการบรรลุวัตถุประสงค์ในการดำเนินงานขององค์กร รวมทั้งการจัดทำ แผนบริหารความเสี่ยง โดยกำหนดแนวทางการควบคุมเพื่อป้องกันหรือลดความเสี่ยงให้อยู่ในระดับที่ยอมรับได้ ซึ่งองค์การบริหารส่วนตำบลเขาวงมีขั้นตอนหรือกระบวนการบริหารความเสี่ยง ๖ ขั้นตอนหลัก ดังนี้

๑) ระบุความเสี่ยง เป็นการระบุเหตุการณ์ใดๆ ทั้งที่มีผลดีและผลเสียต่อการบรรลุ วัตถุประสงค์ โดยต้องระบุได้ด้วยว่าเหตุการณ์นั้นจะเกิดขึ้นที่ไหน เมื่อใด และเกิดขึ้นอย่างไร

๒) ประเมินความเสี่ยง เป็นการวิเคราะห์ความเสี่ยง และจัดลำดับความเสี่ยง โดย พิจารณาจากการประเมินโอกาสที่จะเกิดความเสี่ยง และความรุนแรงของผลกระทบจากเหตุการณ์ความ เสี่ยง โดยอาศัยเกณฑ์มาตรฐานที่ได้กำหนดไว้ ทำให้การตัดสินใจจัดการกับความเสี่ยงเป็นไปอย่างเหมาะสม

๓) จัดการความเสี่ยง เป็นการกำหนดมาตรการ หรือแผนปฏิบัติการในการจัดการ และ ควบคุมความเสี่ยงที่สูง (High) และสูงมาก (Extreme) นั้นให้ลดลง ให้อยู่ในระดับที่ยอมรับได้ สามารถ ปฏิบัติได้จริง และควรต้องพิจารณาถึงความคุ้มค่าในด้านค่าใช้จ่ายและต้นทุนที่ต้องใช้ลงทุนในการกำหนด มาตรการ หรือ แผนปฏิบัติการนั้นกับประโยชน์ที่จะได้รับด้วย

๔) รายงานและติดตามผล เป็นการรายงานและติดตามผลการดำเนินงานตามแผน บริหารความเสี่ยงที่ดำเนินการทั้งหมดตามลำดับให้ฝ่ายบริหารรับทราบและให้ความเห็นของดำเนินการตาม แผนบริหาร ความเสี่ยง

๕) ประเมินผลการบริหารความเสี่ยง เป็นการประเมินการบริหารความเสี่ยงประจำปี เพื่อให้มั่นใจว่าองค์กรมีการบริหารความเสี่ยงเป็นไปอย่างเหมาะสม เพียงพอ ถูกต้อง และมีประสิทธิภาพ มาตรการหรือกลไกการควบคุมความเสี่ยง (Control Activity) ที่ดำเนินการสามารถลดและควบคุมความ เสี่ยงที่เกิดขึ้นได้ จริงและอยู่ในระดับที่ยอมรับได้ หรือต้องจัดหามาตรการหรือตัวควบคุมอื่นเพิ่มเติม เพื่อให้ ความเสี่ยงที่ยังเหลืออยู่หลังมีการจัดการ (Residual Risk) อยู่ในระดับที่ยอมรับได้ และให้องค์กรมีการ บริหารความเสี่ยงอย่างต่อเนื่อง

๖) ทบทวนการบริหารความเสี่ยง เป็นการทบทวนประสิทธิภาพของแนวการบริหาร ความเสี่ยงในทุกขั้นตอน เพื่อพัฒนาระบบให้ดีขึ้นกระบวนการบริหารความเสี่ยง

##### ๔.๑ การระบุความเสี่ยง

เป็นกระบวนการที่ผู้บริหารและผู้ปฏิบัติงาน ร่วมกันระบุความเสี่ยงและปัจจัยเสี่ยง โดย ต้องคำนึงถึง ความเสี่ยงที่มีสาเหตุมาจากปัจจัยทั้งภายในและภายนอก ปัจจัยเหล่านี้ที่ผลกระทบต่อ วัตถุประสงค์และเป้าหมายขององค์กร หรือผลการปฏิบัติงานทั้งในระดับองค์กรและระดับกิจกรรม ในการ ระบุปัจจัยเสี่ยง จะต้องพิจารณาว่ามีเหตุการณ์ใดหรือกิจกรรมใดของกระบวนการปฏิบัติงานที่อาจเกิด ความผิดพลาดความเสียหายและไม่บรรลุวัตถุประสงค์ที่กำหนด รวมทั้งมีทรัพย์สินใดที่จำเป็นต้องได้รับ การดูแลป้องกันรักษา ดังนั้นจึงจำเป็นต้องเข้าใจในความหมายของ “ความเสี่ยง (Risk)” “ปัจจัยเสี่ยง (Risk Factor) และ”ประเภทความเสี่ยง” ก่อนที่จะดำเนินการระบุความเสี่ยงได้อย่างเหมาะสม

๔.๑.๑. ความเสี่ยง (Risk) หมายถึง เหตุการณ์หรือการกระทำใด ๆ ที่อาจเกิดขึ้นภายใต้ สถานการณ์ที่ไม่แน่นอนและจะส่งผล กระทบหรือสร้างความเสียหาย (ทั้งที่เป็นตัวเงินและไม่เป็นตัวเงิน) หรือ ก่อให้เกิดความล้มเหลว หรือลดโอกาส ที่จะบรรลุเป้าหมายตามภารกิจหลักขององค์กร และเป้าหมาย ตามแผนปฏิบัติงาน

**๔.๑.๒ ปัจจัยเสี่ยง (Risk Factor)** หมายถึง ต้นเหตุ หรือสาเหตุที่มาของความเสี่ยงที่จะทำให้เกิดบรรลุวัตถุประสงค์ที่กำหนดไว้ โดยต้อง ระบุได้ด้วยว่าเหตุการณ์นั้นจะเกิดขึ้นเมื่อใดและเกิดขึ้นได้อย่างไร และทำไม ทั้งนี้สาเหตุของความเสี่ยงนี้ ระบุควรเป็นสาเหตุที่แท้จริง เพื่อจะได้วิเคราะห์และกำหนดมาตรการลดความเสี่ยงในภายหลังได้อย่างถูกต้อง โดยปัจจัยเสี่ยงแบ่งได้ ๒ ด้าน ดังนี้

๑) ปัจจัยเสี่ยงภายนอก คือ ความเสี่ยงที่ไม่สามารถควบคุมการเกิดได้โดยองค์กร อาทิ เศรษฐกิจ สังคม การเมือง กฎหมาย คู่แข่ง เทคโนโลยี ภัยธรรมชาติ สิ่งแวดล้อม

๒) ปัจจัยเสี่ยงภายใน คือ ความเสี่ยงที่สามารถควบคุมได้โดยองค์กร อาทิ ภาวะเทียบข้อบังคับภายในองค์กร วัฒนธรรมองค์กร นโยบายการบริหารและการจัดการ ความรู้/ความสามารถของบุคลากร กระบวนการทำงาน ข้อมูล/ระบบสารสนเทศ เครื่องมือ/อุปกรณ์

**๔.๑.๓ ประเภทความเสี่ยง** แบ่งเป็น ๔ ประเภท ได้แก่

๑) ความเสี่ยงเชิงยุทธศาสตร์ (Strategic Risk) หมายถึงความเสี่ยงที่เกี่ยวข้องกับ กลยุทธ์เป้าหมาย พันธกิจ ในภาพรวมขององค์กร ที่อาจก่อให้เกิดการเปลี่ยนแปลงหรือการไม่บรรลุผลตามเป้าหมายในแต่ละประเด็นยุทธศาสตร์ขององค์กร

๒) ความเสี่ยงด้านการปฏิบัติงาน (Operational Risk) เป็นความเสี่ยงที่เกี่ยวกับประเด็นปัญหาการปฏิบัติงานประจำวัน หรือการดำเนินงานปกติที่องค์กรต้องเผชิญเพื่อให้บรรลุวัตถุประสงค์เชิงกลยุทธ์ ความเสี่ยงด้านนี้ อาทิ การปฏิบัติงานไม่เป็นไปตามแผนปฏิบัติงานโดยไม่มีผังการปฏิบัติงานที่ชัดเจน หรือไม่มีการมอบอำนาจหน้าที่ความรับผิดชอบ บุคลากรขาดแรงจูงใจในการปฏิบัติงาน

๓) ความเสี่ยงด้านการเงิน (Financial Risk) เป็นความเสี่ยงที่เกี่ยวข้องกับการบริหารและควบคุมทางการเงินและการงบประมาณขององค์กรให้เป็นไปอย่างมีประสิทธิภาพ ผลกระทบการเงินที่เกิดจากปัจจัยภายนอก อาทิ ข้อบังคับเกี่ยวกับการรายงานทางการเงินของหน่วยงานที่เกี่ยวข้อง ได้แก่ กรมบัญชีกลาง สำนักงานการตรวจเงินแผ่นดิน สำนักงานท้องถิ่น รวมทั้งการจัดสรรงบประมาณที่ไม่เหมาะสม

๔) ความเสี่ยงด้านการปฏิบัติตามกฎหมาย ระเบียบ ข้อบังคับ (Compliance Risk) เป็นความเสี่ยงที่เกี่ยวข้องกับประเด็นข้อกฎหมาย ระเบียบ การปกป้องคุ้มครองผู้รับบริการหรือผู้มีส่วนได้เสีย การป้องกันข้อมูลรวมถึงประเด็นทางด้านกฎระเบียบอื่นๆ การระบุความเสี่ยงควรเริ่มด้วยการแจกแจงกระบวนการปฏิบัติงานที่จะทำให้บรรลุวัตถุประสงค์ ที่กำหนดไว้ แล้วจึงระบุปัจจัยเสี่ยงที่มีผลกระทบต่อกระบวนการปฏิบัติงานนั้นๆ ทำให้เกิดความผิดพลาด ความเสียหาย และเสียโอกาสปัจจัยเสี่ยงนั้นควรจะเป็นต้นเหตุที่แท้จริงเพื่อที่จะสามารถนำไปใช้ประโยชน์ใน การหามาตรการลดความเสี่ยงในภายหลังได้ ทั้งนี้การระบุความเสี่ยง สามารถดำเนินการได้หลายวิธี อาทิ จากการวิเคราะห์กระบวนการทำงาน การวิเคราะห์ทบทวนผลการปฏิบัติงานที่ผ่านมา การประชุมเชิงปฏิบัติการ การระดมสมอง การเปรียบเทียบกับองค์กรอื่น การสัมภาษณ์ แบบสอบถาม เป็นต้น

**๔.๒ การประเมินความเสี่ยง**

การประเมินความเสี่ยงเป็นกระบวนการที่ประกอบด้วย การวิเคราะห์ การประเมินและการจัดระดับความเสี่ยง ที่มีผลกระทบต่อการบรรลุวัตถุประสงค์ของกระบวนการทำงานของหน่วยงานหรือขององค์กร ซึ่งประกอบด้วย ๔ ขั้นตอน ดังนี้

**๔.๒.๑ การกำหนดเกณฑ์การประเมินมาตรฐาน** เป็นการกำหนดเกณฑ์ที่จะใช้ในการประเมินความเสี่ยง ได้แก่ ระดับโอกาสที่จะเกิดความเสี่ยง (Likelihood) ระดับความรุนแรงของผลกระทบ (Impact) และระดับของความเสี่ยง (Degree of Risk) โดยคณะทำงานบริหารความเสี่ยงได้กำหนดหลักเกณฑ์ในการให้คะแนน ระดับโอกาสที่จะเกิดความเสี่ยง (Likelihood) และระดับความรุนแรงของผลกระทบ (Impact) ไว้ ๕ ระดับคือ น้อยที่สุด น้อย ปานกลาง สูง และสูงสุด ดังนี้

หลักเกณฑ์การให้คะแนนโอกาสที่จะเกิดความเสี่ยงและความรุนแรงของผลกระทบ

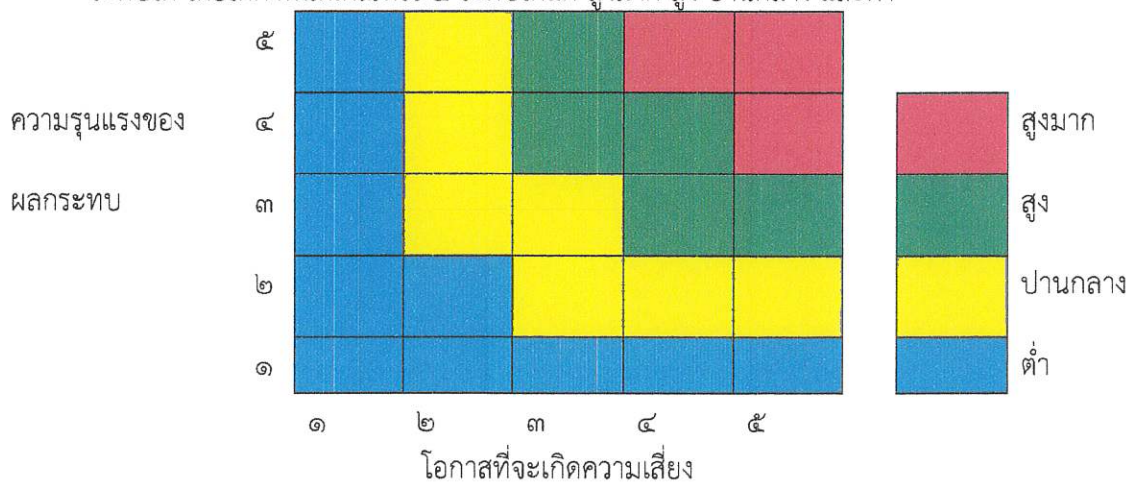
๑.โอกาสที่จะเกิดความเสี่ยง (Likelihood: L) หมายถึง ความถี่หรือโอกาสที่จะเกิดเหตุการณ์ความเสี่ยง จำแนกเป็น ๕ ระดับ คือ

| ระดับ | โอกาสที่จะเกิด | คำอธิบาย                               |
|-------|----------------|--|
| ๕     | สูงที่สุด      | ๑ เดือนต่อครั้ง/เกิดขึ้นเป็นประจำ      |
| ๔     | สูง            | ๑-๖ เดือนต่อครั้ง/เกิดขึ้นค่อนข้างบ่อย |
| ๓     | ปานกลาง        | ๑ ปีต่อครั้ง/เกิดขึ้นเป็นบางครั้ง      |
| ๒     | น้อย           | ๒-๓ ปีต่อครั้ง/เกิดขึ้นนานๆครั้ง       |
| ๑     | น้อยที่สุด     | ๕ ปีต่อครั้ง/เกิดขึ้นได้ในกรณียกเว้น   |

๒.ผลกระทบของความเสี่ยง (Impact : I) หมายถึง ขนาดความรุนแรงของความเสียหายที่จะเกิดขึ้นหากเกินเหตุการณ์ความเสี่ยง จำแนกเป็น ๕ ระดับคือ

| ระดับ | โอกาสที่จะเกิด | คำอธิบาย  |
|-------|----------------|---|
| ๕     | สูงที่สุด      | - เกิดความเสียหาย ร้อยละ ๒๕ ของงบประมาณการดำเนินงานในแผนงาน – โครงการ-กิจกรรม/กระทบต่อ ชื่อเสียง ทรัพย์สินอย่างหนัก/การบาดเจ็บถึงชีวิต                          |
| ๔     | สูง            | - เกิดความเสียหาย ร้อยละ ๒๐ ของงบประมาณการดำเนินงานในแผนงาน – โครงการ-กิจกรรม/กระทบต่อ ชื่อเสียง ทรัพย์สินอย่างมาก/บาดเจ็บสาหัสถึงขั้นทุพพลภาพไม่สามารถทำงานได้ |
| ๓     | ปานกลาง        | - เกิดความเสียหาย ร้อยละ ๑๕ ของงบประมาณการดำเนินงานในแผนงาน – โครงการ-กิจกรรม/กระทบต่อ ชื่อเสียง ทรัพย์สินปานกลาง/บาดเจ็บสาหัสถึงขั้นหยุดงาน                    |
| ๒     | น้อย           | - เกิดความเสียหาย ร้อยละ ๑๐ ของงบประมาณการดำเนินงานในแผนงาน – โครงการ-กิจกรรม/กระทบต่อ ชื่อเสียง ทรัพย์สินพอสมควร/ได้รับบาดเจ็บอย่างรุนแรง                      |
| ๑     | น้อยที่สุด     | - เกิดความเสียหาย ร้อยละ ๕ ของงบประมาณการดำเนินงานในแผนงาน – โครงการ-กิจกรรม/กระทบต่อ ชื่อเสียง ทรัพย์สินเล็กน้อย/ได้รับบาดเจ็บแต่ไม่รุนแรง                     |

๔.๒.๒ ระดับความเสี่ยง (Degree of Risk) จะพิจารณาจากความสัมพันธ์ระหว่างโอกาสที่จะเกิด ความเสี่ยง และผลกระทบของความเสี่ยงต่อองค์กรว่าจะก่อให้เกิดความเสี่ยงในระดับใด โดยได้กำหนดเกณฑ์ไว้ ๔ ระดับได้แก่ สูงมาก สูง ปานกลาง และต่ำ



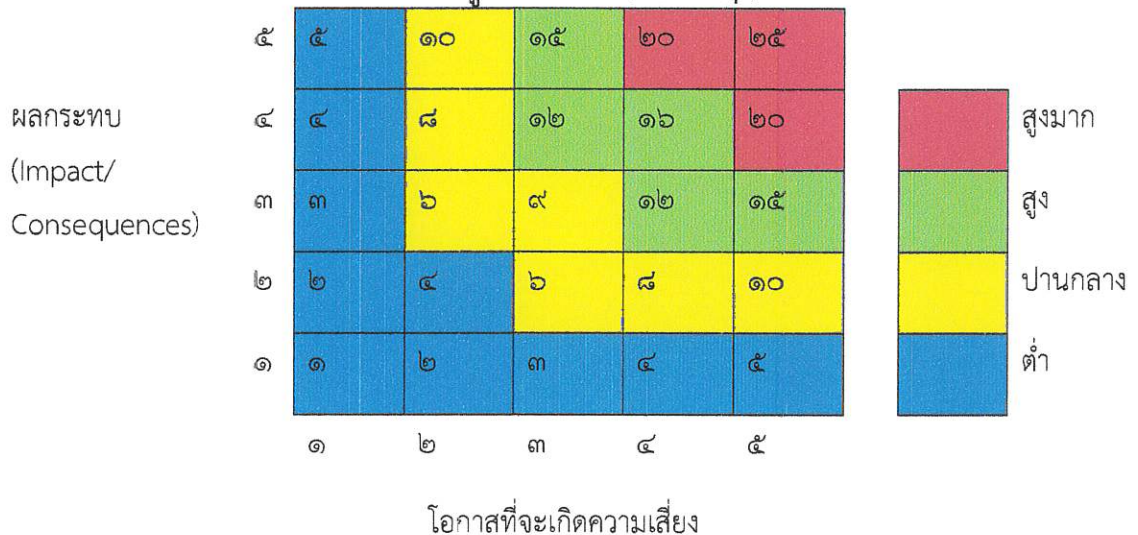
๔.๒.๓ การประเมินโอกาสและผลกระทบของความเสี่ยง เป็นการนำความเสี่ยงและปัจจัยเสี่ยงแต่ละปัจจัยที่ระบุไว้มาประเมินโอกาสที่จะเกิดเหตุการณ์ความเสี่ยงต่างๆ และประเมินระดับความรุนแรงของผลกระทบหรือมูลค่าความเสียหายจากความเสี่ยง เพื่อให้เห็นระดับความเสี่ยงที่แตกต่างกัน ทำให้สามารถกำหนดการควบคุมความเสี่ยงได้อย่างเหมาะสม ซึ่งจะช่วยให้วางแผนและจัดสรรทรัพยากรได้อย่างถูกต้องภายใต้งบประมาณ กำลังคนหรือเวลาที่มีจำกัด โดยอาศัยเกณฑ์มาตรฐานที่กำหนดไว้ข้างต้นซึ่งมีขั้นตอนการดำเนินการ ดังนี้

๑) พิจารณาโอกาส/ความถี่ในการเกิดเหตุการณ์ต่างๆ ว่ามีโอกาส/ความถี่ที่จะเกิดขึ้นมากน้อยเพียงใด ตามเกณฑ์มาตรฐานที่กำหนด

๒) พิจารณาความรุนแรงของผลกระทบความเสี่ยง ที่มีผลต่อหน่วยงานว่ามีระดับความรุนแรงหรือมีความเสียหายเพียงใด ตามเกณฑ์มาตรฐานที่กำหนด

๔.๒.๔ การวิเคราะห์ความเสี่ยง เมื่อพิจารณาโอกาส/ความถี่ที่จะเกิดเหตุการณ์ความเสี่ยงและความรุนแรงของผลกระทบของแต่ละปัจจัยเสี่ยง ให้นำผลที่ได้มาพิจารณาความสัมพันธ์ระหว่างโอกาสที่จะเกิดความเสี่ยง และผลกระทบความเสี่ยงว่าก่อให้เกิดระดับของความเสี่ยงในระดับใดระดับความเสี่ยง = โอกาสในการเกิดเหตุการณ์ต่างๆ x ความรุนแรงของเหตุการณ์ต่างๆ ซึ่งจัดแบ่งเป็น ๔ ระดับ สามารถแสดงเป็นแผนภูมิความเสี่ยง แบ่งพื้นที่ เป็น ๔ ส่วน ซึ่งใช้เกณฑ์ในการจัดแบ่ง ดังนี้

ภาพแผนภูมิความเสี่ยง (Risk Map)



๑) ระดับความเสี่ยงต่ำ คือ คะแนนระดับความเสี่ยง ๑-๕ คะแนน โดยทั่วไปความเสี่ยงในระดับนี้ถือว่าเป็นความเสี่ยงที่ไม่มีนัยสำคัญต่อการดำเนินงาน ความเสี่ยงที่เกิดขึ้นนั้นสามารถยอมรับได้ภายใต้การควบคุมที่มีอยู่ในปัจจุบัน ซึ่งไม่ต้องดำเนินการใดๆ เพิ่มเติม

๒) ระดับความเสี่ยงปานกลาง คะแนนระดับความเสี่ยง ๖-๑๐ คะแนน เป็นความเสี่ยงที่ยอมรับได้แต่ต้องมีแผนควบคุมความเสี่ยง ความเสี่ยงในระดับนี้ให้ถือว่าเป็นความเสี่ยงที่ยอมรับได้ แต่ต้องมีการจัดการเพิ่มเติม

๓) ระดับความเสี่ยงสูง คะแนนระดับความเสี่ยง ๑๑-๑๖ คะแนน ต้องมีแผนลดความเสี่ยง เพื่อให้ความเสี่ยงนั้นลดลงให้อยู่ในระดับที่ยอมรับได้

๔) ระดับความเสี่ยงสูงมาก คะแนนระดับความเสี่ยง ๑๗-๒๕ คะแนน ต้องมีแผนลดความเสี่ยงและประเมินซ้ำ หรืออาจถ่ายโอนความเสี่ยง

#### ๔.๓ การจัดการความเสี่ยง

แนวทางการบริหารจัดการความเสี่ยงมีหลายวิธี และสามารถปรับเปลี่ยนให้เหมาะสมกับสถานการณ์ขึ้นอยู่กับดุลยพินิจของคณะกรรมการจัดทำแผนบริหารความเสี่ยง แต่อย่างไรก็ตามแนวทางการบริหารจัดการความเสี่ยงนั้น ต้องค้ำค้ำกับการลดระดับผลกระทบของความเสี่ยงทางเลือกหรือยุทธศาสตร์ในการจัดการความเสี่ยง โดยองค์การบริหารส่วนตำบลเขาขาว มีวิธีการบริหาร/จัดการความเสี่ยง ๔ แนวคิดหลัก (๔T's) ซึ่งมีรายละเอียดดังต่อไปนี้

| วิธีการบริหาร/จัดการความเสี่ยง  | ศัพท์ที่นิยมใช้ทั่วไป<br>(กรมบัญชีกลาง) | แนวคิด ๔T |
|---|---|-----------|
| ๑.การยอมรับความเสี่ยง หมายถึง การตกลงกันที่จะยอมรับเนื่องจากไม่ค้ำค้ำในการจัดการหรือป้องกันแต่การเลือกบริหารความเสี่ยงด้วยวิธีนี้ต้องมีการติดตามเฝ้าระวังอย่างสม่ำเสมอ  | Risk Acceptance<br>(Accept)             | Take      |
| ๒.การลด/การควบคุมการเสี่ยง หมายถึงการปรับปรุงระบบการทำงาน หรือ ออกแบบวิธีการทำงานใหม่เพื่อลดโอกาสที่จะเกิดความเสียหาย หรือลดผลกระทบที่ อาจจะทำให้เกิดขึ้นจากความเสี่ยงให้อยู่ในระดับที่ยอมรับได้ เช่น การจัดอบรมพนักงาน การจัดทำคู่มือการปฏิบัติงาน | Risk Reduction<br>(Control)             | Treat     |
| ๓.กระจายความเสี่ยงหรือโอนความเสี่ยง หมายถึงกระจายหรือถ่ายโอนความเสี่ยงให้หน่วยงานอื่นช่วยแบ่งความรับผิดชอบไป เช่น การทำประกันภัยกับบริษัทภายนอกหรือการจ้างบุคคลภายนอกดำเนินการแทน   | (Outsource) Risk<br>Sharing (Transfer)  | Transfer  |
| ๔.การหลีกเลี่ยงความเสี่ยง หมายถึงการจัดการกับความเสี่ยงที่อยู่ในระดับสูงมากและไม่อาจยอมรับได้จึงตัดสินใจยกเลิกโครงการ/กิจกรรมที่จะก่อให้เกิดความเสี่ยงนั้นไป  | Risk Avoidance<br>(Avoid)               | Terminate |

#### ๔.๕ การประเมินผลการบริหารความเสี่ยง

สรุปรายงานผลและประเมินผลการบริหารความเสี่ยงประจำปีต่อผู้บริหารท้องถิ่น เพื่อให้มั่นใจว่าองค์การบริหารส่วนตำบลเขาขาว มีการบริหารความเสี่ยงเป็นไปอย่างเหมาะสม เพียงพอ ถูกต้อง และมีประสิทธิผล มาตรการหรือกลไกการควบคุมความเสี่ยงที่ดำเนินการ สามารถลดและควบคุมความเสี่ยงที่เกิดขึ้นได้จริงและอยู่ในระดับที่ยอมรับได้ หรือต่อจัดทำมาตรการหรือตัวควบคุมอื่นเพิ่มเติม เพื่อให้ความเสี่ยงที่ยังเหลืออยู่หลังมีการจัดการอยู่ในระดับที่ยอมรับได้ และให้องค์กรมีการบริหารความเสี่ยงอย่างต่อเนื่องจนเป็นวัฒนธรรมในการดำเนินงาน

#### ๔.๖ การทบทวนการบริหารความเสี่ยง

การทบทวนแผนบริหารความเสี่ยง เป็นการทบทวนประสิทธิภาพของแนวทางการบริหารความเสี่ยงในทุกขั้นตอน เพื่อการปรับปรุงและพัฒนาแผนงานในการบริหารความเสี่ยงให้ทันสมัยและเหมาะสมกับการปฏิบัติงานจริงเป็นประจำทุกปี

## บทที่ ๔

### แผนบริหารจัดการความเสี่ยง

#### ๔.๑การคัดเลือกโครงการ/กิจกรรมเพื่อนำมาบริหารความเสี่ยง

๑. คณะทำงานบริหารจัดการความเสี่ยง กำหนดหลักเกณฑ์พิจารณาคัดเลือกโครงการ/กิจกรรม เพื่อนำมาดำเนินการประเมินผลโอกาสและผลกระทบ โดยมีหลักเกณฑ์การคัดเลือกโครงการ/กิจกรรม ดังนี้

- เป็นโครงการหรือกิจกรรมที่บรรลุเป้าหมายภายใต้กรอบการประเมินผลการปฏิบัติราชการ
- เป็นโครงการที่ได้รับงบประมาณสูงจากงบประมาณรายจ่ายประจำปีงบประมาณ พ.ศ.๒๕๖๙

หรือได้รับงบประมาณภายนอก

- เป็นโครงการที่ดำเนินการแล้วเกิดผลผลิตหรือบริการที่ส่งผลกระทบต่อผู้มีส่วนได้เสีย
- เป็นโครงการที่ปรากฏในแผนพัฒนาท้องถิ่น

๒. ให้นำโครงการ/กิจกรรมจากการทบทวน แผนบริหารความเสี่ยงประจำปีงบประมาณ พ.ศ. ๒๕๖๘ ที่ยังคงอยู่ในระดับสูง และสูงมาก มาจัดเป็นแผนบริหารความเสี่ยงประจำปีงบประมาณ พ.ศ. ๒๕๖๙

๓. ให้มีการติดตามและรายงานผล จำนวน ๓ ครั้ง คือ ระยะ ๓ เดือน ๖ เดือน ๑๒ เดือน หรือสิ้นปีงบประมาณ

๔. ให้ส่วนราชการ (คณะทำงานแต่ละหน่วยงาน) พิจารณาคัดเลือก โครงการ/กิจกรรม เพื่อให้คณะทำงานบริหารจัดการความเสี่ยง นำมาวิเคราะห์จัดทำแผนบริหารความเสี่ยงขององค์การบริหารส่วนตำบลเขาขาว ประจำปีงบประมาณ พ.ศ. ๒๕๖๙ ดังนี้

- ความเสี่ยงด้านกลยุทธ์ (Strategic Risk : S)
- ความเสี่ยงด้านการปฏิบัติงาน (Operational Risk : O)
- ความเสี่ยงด้านการเงิน (Financial Risk : F)
- ความเสี่ยงด้านการปฏิบัติตามกฎระเบียบ (Compliance Risk : C)
- ความเสี่ยงด้านอื่นๆ (Other Risk : Ot)

ซึ่งที่ประชุมคณะกรรมการบริหารความเสี่ยง ได้ดำเนินการประเมินโอกาสและผลกระทบของความเสี่ยงจัดลำดับความเสี่ยงที่ได้จากการวิเคราะห์ เพื่อประกอบการจัดทำแผนบริหารความเสี่ยงประจำปีงบประมาณ พ.ศ. ๒๕๖๙ ตามแบบการวิเคราะห์ความเสี่ยงในแต่ละโครงการ/กิจกรรม ดังนี้

อธิบายหลักเกณฑ์การประเมินระดับของโอกาสที่จะเกิดความเสี่ยง (Likelihood) และระดับความรุนแรงของผลกระทบของความเสี่ยง (Impact) การประเมินระดับของโอกาสที่จะเกิดความเสี่ยง (Likelihood)

| ระดับ | โอกาสที่จะเกิด (Likelihood) | คำอธิบาย                                  | โอกาสที่จะเกิด (Impact) | คำอธิบาย   |
|-------|-----------------------------|---|-------------------------|--|
| ๕     | สูงที่สุด                   | ๑ เดือนต่อครั้ง/<br>เกิดขึ้นเป็นประจำ     | สูงที่สุด               | - เกิดความเสียหาย ร้อยละ ๒๕ ของงบประมาณการดำเนินงานแผนงาน – โครงการ-กิจกรรม/กระทบต่อชื่อเสียง ทรัพย์สินอย่างมหันต์/การบาดเจ็บถึงชีวิต                        |
| ๔     | สูง                         | ๑-๖ เดือนละครึ่ง/<br>เกิดขึ้นค่อนข้างน้อย | สูง                     | - เกิดความเสียหาย ร้อยละ ๒๐ ของงบประมาณการดำเนินงานแผนงาน – โครงการ-กิจกรรม/กระทบต่อชื่อเสียง ทรัพย์สินอย่างมาก/บาดเจ็บสาหัสถึงขั้นทุพพลภาพไม่สามารถทำงานได้ |
| ๓     | ปานกลาง                     | ๑ ปีต่อครั้ง/เกิดขึ้น<br>เป็นบางครั้ง     | ปานกลาง                 | - เกิดความเสียหาย ร้อยละ ๑๕ ของงบประมาณการดำเนินงานแผนงาน – โครงการ-กิจกรรม/กระทบต่อชื่อเสียง ทรัพย์สินปานกลาง/บาดเจ็บสาหัสถึงขั้นหยุดงาน                    |
| ๒     | น้อย                        | ๒-๓ ปีต่อครั้ง/<br>เกิดขึ้นนานๆครั้ง      | น้อย                    | - เกิดความเสียหาย ร้อยละ ๑๐ ของงบประมาณการดำเนินงานแผนงาน – โครงการ-กิจกรรม/กระทบต่อชื่อเสียง ทรัพย์สินพอสมควร/ได้รับบาดเจ็บอย่างรุนแรง                      |
| ๑     | น้อยที่สุด                  | ๕ ปีต่อครั้ง/เกิดขึ้น<br>ได้ในกรณียกเว้น  | น้อยที่สุด              | - เกิดความเสียหาย ร้อยละ ๕ ของงบประมาณการดำเนินงานแผนงาน – โครงการ-กิจกรรม/กระทบต่อชื่อเสียง ทรัพย์สินเล็กน้อย/ได้รับบาดเจ็บแต่ไม่รุนแรง                     |

**องค์การบริหารส่วนตำบลเขาขาว**  
**กำหนดขอเบียดความรับผิดชอบตามประเด็นยุทธศาสตร์/ข้อบัญญัติ**  
**ประจำปีงบประมาณ พ.ศ. ๒๕๖๙**

แบบ บส.๑

| (๓) รหัสความเสี่ยง | (๔) ยุทธศาสตร์ที่รับผิดชอบ | (๕) โครงการ/กิจกรรม/ภารกิจ อปท. ที่สำคัญ  | (๖) งบประมาณ | (๗) วัตถุประสงค์  | (๘) ตัวชี้วัด   | (๙) เป้าหมาย   |
|--------------------|----------------------------|---|--------------|---|---|--|
| ๐๑                 | ด้านโครงสร้างพื้นฐาน       | โครงการพัฒนาแหล่งท่องเที่ยวสวนสาธารณะเฉลิมพระเกียรติ พระครองสิริราชสมบัติครบ ๖๐ ปี (หนองน้ำถ้ำ) โดยปรับปรุงซ่อมสร้างฝักรางจรถนนแอสฟัลท์คิโคนกรีต สายปู่เจ้า หมู่ที่ ๒ - หมู่ที่ ๖ ตำบลเขาขาว อำเภอห้วยยอด จังหวัดตรัง | ๘,๓๘๐,๐๐๐.๐๐ | เพื่อเพิ่มเส้นทางจราจรไปสู่แหล่งท่องเที่ยว  | การตรวจติดตามและการดำเนินการด้านการจัดซื้อจัดจ้าง มีเอกสารประกอบครบถ้วน | การเปิดเผยข้อมูลในเว็บไซต์ของกรมบัญชีกลาง และเว็บไซต์ของหน่วยงาน |
| ๐๒                 | ด้านโครงสร้างพื้นฐาน       | โครงการวางท่อขยายเขตจำหน่ายน้ำ หมู่ ๕ และหมู่ ๗ ตำบลเขาขาว อำเภอห้วยยอด จังหวัดตรัง   |              | เพื่อให้ประชาชนมีน้ำใช้สำหรับการอุปโภคบริโภคที่เพียงพอ                            | การตรวจติดตามและการดำเนินการด้านการจัดซื้อจัดจ้าง มีเอกสารประกอบครบถ้วน | การเปิดเผยข้อมูลในเว็บไซต์ของกรมบัญชีกลาง และเว็บไซต์ของหน่วยงาน |
| ๐๓                 | ด้านการศึกษา               | โครงการสนับสนุนค่าใช้จ่ายในการบริหารสถานศึกษาของศูนย์พัฒนาเด็กเล็กองค์การบริหารส่วนตำบลเขาขาว   | ๒๔๔,๙๐๐      | เพื่อส่งเสริมการศึกษาของเด็กระดับปฐมวัยให้ได้รับการศึกษาตามมาตรฐาน                | การรายงานผลค่าใช้จ่ายเมื่อสิ้นปีงบประมาณ                                | ผลการดำเนินงานบรรลุตามวัตถุประสงค์ของโครงการ                     |
| ๐๔                 | ด้านการศึกษา               | ค่าจัดซื้อวัสดุงานบ้านงานครัว (อาหารเสริม นม)   | ๒๐๗,๒๒๐      | เพื่อให้เด็ก ศพด.และเด็ก รร. ศึกษางานบริษัทได้รับอาหารเสริม(นม) ที่มีคุณภาพทุกวัน | การรายงานผลค่าใช้จ่ายเมื่อสิ้นปีงบประมาณ                                | ผลการดำเนินงานบรรลุตามวัตถุประสงค์ของโครงการ                     |
|                    |                            |   | -๑๘          |   |   |  |

|    |                          |   |           |  |   |  |
|----|--------------------------|---|-----------|--|---|--|
| ๐๕ | ด้านการศึกษา             | โครงการสนับสนุนค่าใช้จ่ายการศึกษา(อาหารกลางวัน) รร.วัดกาญจนบุรีรักษ์                        | ๔๓๒,๐๐๐   | เพื่อให้เด็กทุกคนได้รับประทานอาหารกลางวันที่มีคุณภาพ   | การรายงานผลค่าใช้จ่ายเมื่อสิ้นปีงบประมาณ                                | ผลการดำเนินงานบรรลุตามวัตถุประสงค์ของโครงการ                     |
| ๐๖ | ด้านการสาธารณสุข         | โครงการพระราชดำริด้านสาธารณสุข หมู่ที่ ๑ - หมู่ที่ ๗ หมู่บ้านละ ๒๐,๐๐๐ บาท จำนวน ๗ หมู่บ้าน | ๑๔๐,๐๐๐   | เพื่อส่งเสริมงานด้านสาธารณสุขในระดับหมู่บ้านให้ประชาชนได้รับการดูแลอย่างทั่วถึง                            | การรายงานผลค่าใช้จ่ายเมื่อสิ้นปีงบประมาณ                                | ผลการดำเนินงานบรรลุตามวัตถุประสงค์ของโครงการ                     |
| ๐๗ | ด้านการเมืองและการบริหาร | โครงการศูนย์ปฏิบัติการร่วมในการช่วยเหลือประชาชนของ อบท.อำเภอห้วยยอด จังหวัดตรัง             | ๒๐,๐๐๐    | เพื่อให้การดำเนินการของศูนย์ปฏิบัติการร่วมในการช่วยเหลือประชาชนของอบท.เป็นไปด้วยความเรียบร้อยมีประสิทธิภาพ | การรายงานผลค่าใช้จ่ายเมื่อสิ้นปีงบประมาณ                                | ผลการดำเนินงานบรรลุตามวัตถุประสงค์ของโครงการ                     |
| ๐๘ | ด้านการเมืองและการบริหาร | ค่าจัดซื้อรถบรรทุกขยะแบบอัตโนมัติ จำนวน ๑ คัน   | ๒,๖๓๓,๐๐๐ | เพื่อทดแทนรถบรรทุกขยะคันเดิม เนื่องจากมีสภาพเก่าและต้องซ่อมบำรุงบ่อยครั้ง                                  | การตรวจติดตามและการดำเนินการด้านการจัดซื้อจัดจ้าง มีเอกสารประกอบครบถ้วน | การเปิดเผยข้อมูลในเว็บไซต์ของกรมบัญชีกลาง และเว็บไซต์ของหน่วยงาน |

องค์การบริหารส่วนตำบลเขาขาว  
กำหนดขอบเขตความรับผิดชอบตามประเด็นยุทธศาสตร์/ข้อบัญญัติ  
ประจำปีงบประมาณ พ.ศ. ๒๕๖๙

| (๓) รหัสความเสี่ยง | (๔) โครงการ/กิจกรรม/ภารกิจ<br>อปท.ที่สำคัญ   | (๕) วัตถุประสงค์   | (๖) ผู้รับผิดชอบ | (๗) ความเสี่ยง   | (๘) ประเภทความเสี่ยง                         | (๙) คะแนนโอกาส | (๑๐) คะแนนผลกระทบ | (๑๑) คะแนนระดับความเสี่ยง<br>(๙) x (๑๐) | (๑๒) วิธีการ<br>ตอบสนอง<br>ความเสี่ยง |
|--------------------|--|--|------------------|--|--|----------------|-------------------|---|---------------------------------------|
| ๐๑                 | โครงการพัฒนาแหล่งท่องเที่ยว<br>สวนสาธารณะเฉลิมพระเกียรติ<br>ทรงครองสิริราชสมบัติครบ ๖๐<br>ปี (หนองหน้าถ้ำ) โดยปรับปรุง<br>ซ่อมสร้างฝักรางจรถนนแอส<br>ฟัลต์ติดคอนกรีต สายน้ำเจ้า หมู<br>ที่ ๒ - หมูที่ ๒ ตำบลเขาขาว<br>อำเภอห้วยยอด จังหวัดตรัง | เพื่อเพิ่มเส้นทางจราจร<br>ไปสู่แหล่งท่องเที่ยว                             | กองช่าง          | การจัดทำเอกสาร<br>ที่เกี่ยวข้อง และ<br>การลงข้อมูลใน<br>ระบบ | ด้านการ<br>ดำเนินงาน<br>(Operation<br>Risks) | ๓              | ๒                 | ๖                                       | การลดโอกาส<br>ความเสี่ยง              |
| ๐๒                 | โครงการวางท่อขยายเขต<br>จำหน่ายน้ำ หมู่ ๕ และหมู่ ๗<br>ตำบลเขาขาว อำเภอห้วยยอด<br>จังหวัดตรัง  | เพื่อให้ประชาชนมีน้ำใช้<br>สำหรับการอุปโภคบริโภคที่<br>เพียงพอ             | กองช่าง          | การจัดทำเอกสาร<br>ที่เกี่ยวข้อง และ<br>การลงข้อมูลใน<br>ระบบ | ด้านการ<br>ดำเนินงาน<br>(Operation<br>Risks) | ๓              | ๒                 | ๖                                       | การลดโอกาส<br>ความเสี่ยง              |
| ๐๓                 | โครงการสนับสนุนค่าใช้จ่ายใน<br>การบริหารสถานศึกษาของ<br>ศูนย์พัฒนาเด็กเล็กองค์การบริหาร<br>ส่วนตำบลเขาขาว  | เพื่อส่งเสริมการศึกษาของ<br>เด็กระดับปฐมวัยให้ได้รับ<br>การศึกษาตามมาตรฐาน | สำนักปลัด        | จำนวนเด็กที่เพิ่ม/<br>ลด                                     | ด้านการ<br>ดำเนินงาน<br>(Operation<br>Risks) | ๒              | ๒                 | ๔                                       | การลดโอกาส<br>ความเสี่ยง              |

|    |  |  |              |   |                                    |   |   |   |   |                       |
|----|--|--|--------------|---|------------------------------------|---|---|---|---|-----------------------|
| ๐๔ | คำจัดซื้อจัดจ้างบ้านงานครัว (อาหารเสริม นม)  | เพื่อให้เด็ก ศพด.และเด็ก รร. วัตถุประสงค์บริษัทได้รับ อาหารเสริม(นม) ที่มี คุณภาพทุกวัน                        | สำนักงานปลัด | จำนวนเด็กที่เพิ่ม/ ลด                             | ด้านการดำเนินงาน (Operation Risks) | ๒ | ๒ | ๒ | ๔ | การลดโอกาส ความเสี่ยง |
| ๐๕ | โครงการสนับสนุนค่าใช้จ่าย การบริหารสถานศึกษา(อาหารกลางวัน) รร.วัดกาญจนบุรีรักษ์              | เพื่อให้เด็กทุกคนได้ รับประทานอาหารกลางวันที่มีคุณภาพ  | สำนักงานปลัด | จำนวนเด็กที่เพิ่ม/ ลด                             | ด้านการดำเนินงาน (Operation Risks) | ๒ | ๓ | ๒ | ๖ | การลดโอกาส ความเสี่ยง |
| ๐๖ | โครงการพระราชดำริด้าน สาธารณสุข หมู่ที่ ๑ - หมู่ที่ ๗ หมู่บ้านละ ๒๐,๐๐๐ บาท จำนวน ๗ หมู่บ้าน | เพื่อส่งเสริมงานด้าน สาธารณสุขในระดับหมู่บ้าน ให้ประชาชนได้รับการดูแล อย่างทั่วถึง                             | สำนักงานปลัด | การจัดทำเอกสารที่เกี่ยวข้อง                       | ด้านการดำเนินงาน (Operation Risks) | ๒ | ๒ | ๒ | ๔ | การลดโอกาส ความเสี่ยง |
| ๐๗ | โครงการศูนย์ปฏิบัติการร่วมในการช่วยเหลือประชาชนของ อบท.อำเภอห้วยยอด จังหวัด ตรัง             | เพื่อให้การดำเนินการของ ศูนย์ปฏิบัติการร่วมในการ ช่วยเหลือประชาชนของ อบท.เป็นไปด้วยความ เรียบร้อยมีประสิทธิภาพ | สำนักงานปลัด | การจัดทำเอกสารที่เกี่ยวข้อง                       | ด้านการดำเนินงาน (Operation Risks) | ๒ | ๒ | ๒ | ๔ | การลดโอกาส ความเสี่ยง |
| ๐๘ | คำจัดซื้อจัดจ้างรถบรรทุกขยะ แบบอัตโนมัติ จำนวน ๑ คัน   | เพื่อทดแทนรถบรรทุกขยะ คันเดิม เนื่องจากมีสภาพเก่า และต้องซ่อมบำรุงบ่อยครั้ง                                    | สำนักงานปลัด | การจัดทำเอกสาร ที่เกี่ยวข้อง และการลงข้อมูลในระบบ | ด้านการดำเนินงาน (Operation Risks) | ๒ | ๓ | ๒ | ๖ | การลดโอกาส ความเสี่ยง |

แผนผังความเสี่ยงขององค์กร (Risk Profile)  
โอกาสหรือความเป็นไปได้ที่เกิดขึ้น (Likelihood)

|              | ๑ น้อยที่สุด | ๒ น้อย | ๓ ปานกลาง | ๔ สูง | ๕ สูงที่สุด |
|--------------|--------------|--------|-----------|-------|-------------|
| ๕ สูงที่สุด  | ๕            | ๑๐     | ๑๕        | ๒๐    | ๒๕          |
| ๔ สูง        | ๔            | ๘      | ๑๒        | ๑๖    | ๒๐          |
| ๓ ปานกลาง    | ๓            | ๖      | ๙         | ๑๒    | ๑๕          |
| ๒ น้อย       | ๒            | ๔      | ๖         | ๘     | ๑๐          |
| ๑ น้อยที่สุด | ๑            | ๒      | ๓         | ๔     | ๕           |

ผลกระทบ  
(Impact/  
Consequences)

โอกาสที่จะเกิดความเสียหาย

แผนบริหารจัดการความเสี่ยง  
องค์การบริหารส่วนตำบลเขาขาว  
กำหนดขอบเขตความรับผิดชอบตามประเด็นยุทธศาสตร์/ข้อบัญญัติ  
ประจำปีงบประมาณ พ.ศ. ๒๕๖๔

| (๓) วัสดุความเสี่ยง | (๔) โครงการ/กิจกรรม/ภารกิจ<br>สำคัญ  | (๕) ความเสี่ยง                                       | (๖) วิธีการตอบสนอง<br>ความเสี่ยง | (๗) ผู้รับผิดชอบ | (๘) วิธีการจัดการความเสี่ยง   | (๙) ตัวชี้วัด  | (๑๐) ระยะเวลา<br>ดำเนินการ | (๑๑) วิธีการติดตามและ<br>รายงาน   |
|---------------------|--|--|----------------------------------|------------------|---|--|----------------------------|---|
| ๐๑                  | โครงการพัฒนาแหล่ง<br>ท่องเที่ยวสวนสาธารณะเฉลิม<br>พระเกียรติ ทรงครองสิริราช<br>สมบัติครบ ๖๐ ปี (หนองหน้า<br>ถ้ำ) โดยปรับปรุงซ่อมสร้างผิว<br>จราจรถนนแอสฟัลท์ติกคอนกรีต<br>สายปูเจ้า หมู่ที่ ๒ - หมู่ที่<br>๖ ตำบลเขาขาว อำเภอห้วย<br>ยอด จังหวัดตรัง | การจัดทำเอกสารที่เกี่ยวข้อง และ<br>การลงข้อมูลในระบบ | การลดโอกาสความเสี่ยง             | กองช่าง          | กำกับเจ้าหน้าที่ที่มี<br>หน้าที่ปฏิบัติหน้าที่<br>ให้เป็นไปตาม<br>ระเบียบกฎหมาย | การตรวจติดตาม<br>และการ<br>ดำเนินการด้าน<br>การจัดซื้อจัดจ้าง<br>มีเอกสาร<br>ประกอบครบถ้วน | พ.ย.๖๕-มี.ย.<br>๖๕         | การจัดทำรายงาน<br>ผลการจัดซื้อจัดจ้าง<br>และการบริหารพัสดุ<br>ให้ผู้บังคับบัญชา<br>ทราบ |
| ๐๒                  | โครงการวางท่อขยายเขต<br>จำหน่ายน้ำ หมู่ ๕ และหมู่ ๗<br>ตำบลเขาขาว อำเภอห้วยยอด<br>จังหวัดตรัง  | การจัดทำเอกสารที่เกี่ยวข้อง และ<br>การลงข้อมูลในระบบ | การลดโอกาสความเสี่ยง             | กองช่าง          | กำกับเจ้าหน้าที่ที่มี<br>หน้าที่ปฏิบัติหน้าที่<br>ให้เป็นไปตาม<br>ระเบียบกฎหมาย | การตรวจติดตาม<br>และการ<br>ดำเนินการด้าน<br>การจัดซื้อจัดจ้าง<br>มีเอกสาร<br>ประกอบครบถ้วน | ต.ค.๖๕-ก.ย.<br>๖๕          | การจัดทำรายงาน<br>ผลการจัดซื้อจัดจ้าง<br>และการบริหารพัสดุ<br>ให้ผู้บังคับบัญชา<br>ทราบ |
| ๐๓                  | โครงการสนับสนุนค่าใช้จ่ายใน<br>การบริหารสถานศึกษาของ<br>ศูนย์พัฒนาเด็กเล็กองค์การบริหาร<br>ส่วนตำบลเขาขาว  | จำนวนเด็กที่เพิ่ม/<br>ลด                             | การลดโอกาสความเสี่ยง             | สำนักปลัด        | กำกับเจ้าหน้าที่ที่มี<br>หน้าที่ปฏิบัติหน้าที่<br>ให้เป็นไปตาม<br>ระเบียบกฎหมาย | การรายงานผล<br>ค่าใช้จ่ายเมื่อสิ้น<br>ปีงบประมาณ   | ต.ค.๖๕-ก.ย.<br>๖๕          | การจัดทำรายงาน<br>ผลการจัดซื้อจัดจ้าง<br>และการบริหารพัสดุ                              |

|    |   |   |                          |              |   |  |                     |   |
|----|---|---|--------------------------|--------------|---|--|---------------------|---|
| ๐๔ | ค่าจัดซื้อวัสดุงานบ้านงานครัว (อาหารเสริม นม)   | จำนวนเด็กที่เพิ่ม/ลด                                    | การลดโอกาสความ<br>เสี่ยง | สำนึกปลอดภัย | กำกับปฏิบัติหน้าที่<br>ให้เป็นไปตาม<br>ระเบียบกฎหมาย                            | การรายงานผล<br>ค่าใช้จ่ายเมื่อสิ้น<br>ปีงบประมาณ   | ต.ค.๖๘-ก.ย.<br>๖๙   | ให้ผู้บังคับบัญชา<br>ทราบ   |
| ๐๕ | โครงการสนับสนุนค่าใช้จ่าย<br>การบริหารสถานศึกษา<br>(อาหารกลางวัน) รร.วัดกาฬ<br>จนบุรีรักษ์            | จำนวนเด็กที่เพิ่ม/<br>ลด                                | การลดโอกาสความ<br>เสี่ยง | สำนึกปลอดภัย | กำกับเจ้าหน้าที่ที่มี<br>หน้าที่ปฏิบัติหน้าที่<br>ให้เป็นไปตาม<br>ระเบียบกฎหมาย | การรายงานผล<br>ค่าใช้จ่ายเมื่อสิ้น<br>ปีงบประมาณ   | ต.ค.๖๘-ก.ย.<br>๖๙   | จัดทำรายงานผล<br>การดำเนินงานตาม<br>โครงการ   |
| ๐๖ | โครงการพระราชดำริต้าน<br>สาธารณสุข หมู่ที่ ๑ - หมู่ที่ ๗<br>หมู่บ้านละ ๒๐,๐๐๐ บาท<br>จำนวน ๗ หมู่บ้าน | การจัดทำเอกสารที่<br>เกี่ยวข้อง                         | การลดโอกาสความ<br>เสี่ยง | สำนึกปลอดภัย | กำกับเจ้าหน้าที่ที่มี<br>หน้าที่ปฏิบัติหน้าที่<br>ให้เป็นไปตาม<br>ระเบียบกฎหมาย | การรายงานผล<br>ค่าใช้จ่ายเมื่อสิ้น<br>ปีงบประมาณ   | มิ.ย. ๖๙-<br>ก.ย.๖๙ | จัดทำรายงานผล<br>การดำเนินงานตาม<br>โครงการ   |
| ๐๗ | โครงการศูนย์ปฏิบัติการร่วม<br>ในการช่วยเหลือประชาชน<br>ของ อบท.อำเภอหัวยอด<br>จังหวัดตรัง             | การจัดทำเอกสารที่<br>เกี่ยวข้อง                         | การลดโอกาสความ<br>เสี่ยง | สำนึกปลอดภัย | กำกับเจ้าหน้าที่ที่มี<br>หน้าที่ปฏิบัติหน้าที่<br>ให้เป็นไปตาม<br>ระเบียบกฎหมาย | การรายงานผล<br>ค่าใช้จ่ายเมื่อสิ้น<br>ปีงบประมาณ   | ต.ค.๖๘ก.ย.<br>๖๙    | จัดทำรายงานผล<br>การดำเนินงานตาม<br>โครงการ   |
| ๐๘ | จัดซื้อจัดหารถบรรทุกขยะ<br>แบบอัตโนมัติ จำนวน ๑ คัน   | การจัดทำเอกสารที่<br>เกี่ยวข้อง และกร<br>ลงข้อมูลในระบบ | การลดโอกาสความ<br>เสี่ยง | สำนึกปลอดภัย | กำกับเจ้าหน้าที่ที่มี<br>หน้าที่ปฏิบัติหน้าที่<br>ให้เป็นไปตาม<br>ระเบียบกฎหมาย | การตรวจติดตาม<br>และการ<br>ดำเนินการด้าน<br>การจัดซื้อจัดจ้าง<br>มีเอกสาร<br>ประกอบครบถ้วน | ก.พ.๖๘-พ.ค.<br>๖๙   | การจัดทำรายงาน<br>ผลการจัดซื้อจัดจ้าง<br>และการบริหารพัสดุ<br>ให้ผู้บังคับบัญชา<br>ทราบ |