



# คู่มือกำหนดมาตรฐาน การปฏิบัติงานตามภารกิจหลัก

องค์การบริหารส่วนตำบลเขาขาว

อำเภอห้วยยอด จังหวัดตรัง

โทรศัพท์/โทรสาร ๐๗๕ ๒๗๑๖๓๒

เว็บไซต์ : [www.khaokoa.go.th](http://www.khaokoa.go.th)

## คำนำ

คู่มือกำหนดมาตรฐานการปฏิบัติงานตามภารกิจหลักขององค์การบริหารส่วนตำบลเขาขาว ฉบับนี้ เป็นส่วนหนึ่งของการพัฒนาคุณภาพการบริหารจัดการ เพื่อใช้เป็นเครื่องมือในการปฏิบัติงาน โดยมีการจัดทำรายละเอียดในการปฏิบัติงานของสำนักงานปลัด กองคลัง กองช่าง ในองค์การบริหารส่วนตำบล เขาขาวอย่างเป็นระบบครบถ้วน แสดงให้เห็นถึงขั้นตอนในการปฏิบัติงาน รายละเอียดงาน รายละเอียด เอกสารประกอบกรณีประชาชนผู้มารับบริการจะเข้ามาติดต่อราชการ เพื่อกำหนดเป็นมาตรฐานในการปฏิบัติงานให้บรรลุตามข้อกำหนดที่สำคัญและสามารถสนองตอบความต้องการของผู้รับบริการและผู้มีส่วนได้ส่วนเสีย ตลอดจนเพื่อความโปร่งใสและเป็นธรรมในการปฏิบัติงานของเจ้าหน้าที่ผู้รับผิดชอบ

## สารบัญ

เรื่อง	หน้า
บทที่ ๑ บทนำ	๑
บทที่ ๒ สภาพทั่วไปและข้อมูลพื้นฐานที่สำคัญของตำบล	๗ - ๑๑
บทที่ ๓ การปฏิบัติงานตามภารกิจหลัก	๑๒ - ๔๓

## บทที่ ๑ บทนำ

### หลักการและเหตุผล

จากบทบัญญัติแห่งพระราชบัญญัติสภาตำบลและองค์การบริหารส่วนตำบล พ.ศ. ๒๕๓๗ แก้ไขเพิ่มเติมถึง ฉบับที่ ๖ พ.ศ. ๒๕๕๒ ส่วนที่ ๓ เรื่อง อำนาจหน้าที่ขององค์การบริหารส่วนตำบล มาตรา ๖๖ องค์การบริหารส่วนตำบลมีอำนาจหน้าที่ในการพัฒนาตำบล ทั้งในด้านเศรษฐกิจ สังคม และวัฒนธรรม และมาตรา ๖๗ ภายใต้บังคับแห่งกฎหมาย องค์การบริหารส่วนตำบล มีหน้าที่ต้องทำในเขตองค์การบริหารส่วนตำบล

๑. จัดให้มี และบำรุงรักษาทางน้ำและทางบก
๒. รักษาความสะอาดของถนน ทางน้ำ ทางเดิน และที่สาธารณะ รวมทั้งกำจัดมูลฝอยและสิ่งปฏิกูล
๓. ป้องกันโรคและระงับโรคติดต่อ
๔. ป้องกันและบรรเทาสาธารณภัย
๕. ส่งเสริมการศึกษา ศาสนา และวัฒนธรรม
๖. ส่งเสริมการพัฒนาสตรี เด็ก เยาวชน ผู้สูงอายุ และผู้พิการ
๗. คุ้มครองดูแล และบำรุงรักษาทรัพยากรธรรมชาติและสิ่งแวดล้อม
๘. บำรุงรักษาศิลปะ จารีตประเพณี ภูมิปัญญาท้องถิ่นและวัฒนธรรมอันดีของท้องถิ่น
๙. ปฏิบัติหน้าที่อื่นตามที่ราชการมอบหมาย

โดยจัดสรรงบประมาณ หรือบุคลากรให้ตามความจำเป็นและสมควรตามบทบาทภารกิจของ ส่วนท้องถิ่นตามกฎหมายรัฐธรรมนูญแห่งราชอาณาจักรไทย พ.ศ.๒๕๕๐ พระราชบัญญัติตำบลและองค์การบริหารส่วนตำบล พ.ศ. ๒๕๓๗ แก้ไขเพิ่มเติมถึงฉบับที่ ๖ พ.ศ. ๒๕๕๒ พระราชบัญญัติกำหนดแผนและขั้นตอนการกระจายอำนาจให้องค์กรปกครองส่วนท้องถิ่น พ.ศ. ๒๕๔๒ และพระราชกฤษฎีกาว่าด้วยหลักเกณฑ์และวิธีบริหารกิจการบ้านเมืองที่ดี พ.ศ. ๒๕๔๖ ประกอบกับหนังสือ กระทรวงมหาดไทย ที่ มท ๐๘๙๒.๔/ว ๔๓๕ ลงวันที่ ๑๑ กุมภาพันธ์ ๒๕๔๘ กำหนดแนวทางให้องค์กรปกครองส่วนท้องถิ่นวัดผลการบริหารและปฏิบัติราชการขององค์กรปกครองส่วนท้องถิ่น เพื่อทราบผลสัมฤทธิ์ตรงตามเป้าหมายภารกิจ โดยจัดทำคู่มือกำหนดมาตรฐานการปฏิบัติงานขององค์การบริหารส่วนตำบลทดลอง มีเป้าประสงค์ในการนำ มาตราการปฏิบัติงานตามภารกิจหลักที่ได้มาใช้ในการปรับปรุง แก้ไข ส่งเสริม พัฒนา ขยายหรือยุติการ ดำเนินการ ซึ่งบ่งชี้ว่ากระบวนการวิธีการจัดทำแผนหรือโครงการนั้นผลเป็นอย่างไร นำไปสู่ความสำเร็จบรรลุ ตามเป้าหมายวัตถุประสงค์หรือไม่ เพียงใด

คู่มือการปฏิบัติงาน (Operating Manual) เป็นเครื่องมือที่สำคัญประการหนึ่งในการทำงานทั้งกับ หัวหน้างานและผู้ปฏิบัติงานในหน่วยงาน จัดทำขึ้นไว้เพื่อจัดทำรายละเอียดของการทำงานในหน่วยงานออกมา เป็นระบบและครบถ้วน

## คู่มือการปฏิบัติงาน (Work Manual)

- เปรียบเสมือนแผนที่บอกเส้นทางการทำงานที่มีจุดเริ่มต้นและสิ้นสุดของกระบวนการ
- ระบุถึงขั้นตอนและรายละเอียดของกระบวนการต่าง ๆ ขององค์กรและวิธีควบคุมกระบวนการ

นั้น

- ๒ -

- มีการจัดทำขึ้นสำหรับลักษณะงานที่ซับซ้อน มีหลายขั้นตอนและเกี่ยวข้องกับคนหลายคน
- สามารถปรับปรุงเปลี่ยนแปลงเมื่อมีการเปลี่ยนแปลงการปฏิบัติงาน

## วัตถุประสงค์

๑. เพื่อให้หัวหน้าหน่วยงานได้มีโอกาสทบทวนภาระหน้าที่ของหน่วยงานของตนว่ายังคงมุ่งต่อจุดสำเร็จขององค์กรโดยสมบูรณ์อยู่หรือไม่ เพราะจากสภาพการเปลี่ยนแปลงต่าง ๆ ที่เกิดขึ้นอาจทำให้หน่วยงานต้องให้ความสำคัญแก่ภาระบางอย่างมากยิ่งขึ้น

๒. เพื่อให้หัวหน้าหน่วยงานจัดทำ/กำหนดมาตรฐานการปฏิบัติงานหรือจุดสำเร็จของการทำงานของแต่ละงานออกมาเป็นลายลักษณ์อักษรเพื่อให้งานเกิดประโยชน์ต่อองค์กรโดยส่วนรวมสูงสุด และเพื่อใช้มาตรฐานการทำงาน/จุดสำเร็จของงานนี้เป็นเครื่องมือในการประเมินผลการปฏิบัติงานของพนักงานต่อไปด้วย

๓. เพื่อให้การปฏิบัติงานในปัจจุบันเป็นมาตรฐานเดียวกัน เพื่อให้ผู้ปฏิบัติงานได้ทราบความคาดหวังอย่างชัดเจนว่า การทำงานในจุดนั้น ๆ ผู้บังคับบัญชาจะวัดความสำเร็จของการทำงานในเรื่องใดบ้าง ซึ่งยอมทำให้ผู้ปฏิบัติงานสามารถปรับวิธีการทำงานและเป้าหมายการทำงานให้ตรงตามที่ต้องการได้ และส่งผลให้เกิดการยอมรับผลการประเมินฯ มากยิ่งขึ้น เพราะทุกคนรู้ล่วงหน้าแล้วว่าทำงานอย่างไรจึงจะถือได้ว่ามีประสิทธิภาพ

๔. เพื่อให้การปฏิบัติงานสอดคล้องกับนโยบาย วิสัยทัศน์ ภารกิจและเป้าหมายขององค์กร เพื่อให้หัวหน้าหน่วยงานสามารถมองเห็นศักยภาพของพนักงาน เนื่องจากการทำงานทุกหน้าที่มีจุดวัดความสำเร็จที่แน่นอนเด่นชัด หัวหน้างานจึงสามารถใช้ทรัพยากรบุคคลให้เกิดประโยชน์สูงสุด

## ประโยชน์ของการจัดทำคู่มือการปฏิบัติงาน

ประโยชน์ของคู่มือการปฏิบัติงานที่มีต่อองค์กรและผู้บังคับบัญชา

๑. การกำหนดจุดสำเร็จและการตรวจสอบผลงานและความสำเร็จของหน่วยงาน
๒. เป็นข้อมูลในการประเมินค่างานและจัดอันดับตำแหน่งงาน
๓. เป็นคู่มือในการสอนงาน
๔. การกำหนดหน้าที่การงานชัดเจนไม่ซ้ำซ้อน
๕. การควบคุมงานและการติดตามผลการปฏิบัติงาน
๖. เป็นคู่มือในการประเมินผลการปฏิบัติงาน
๗. การวิเคราะห์งานและปรับปรุงงาน
๘. ให้ผู้ปฏิบัติงานศึกษางานและสามารถทำงานทดแทนกันได้
๙. การงานแผนการทำงาน และวางแผนกำลังคน
๑๐. ผู้บังคับบัญชาได้ทราบขั้นตอนและสายงานทำให้บริหารงานได้ง่ายขึ้น

๑๑. สามารถแยกแยะลำดับความสำคัญของงาน เพื่อกำหนดระยะเวลาทำงานได้
๑๒. สามารถกำหนดคุณสมบัติของพนักงานใหม่ที่จะรับได้ง่ายขึ้นและตรงมากขึ้น
๑๓. ทำให้บริษัทสามารถปรับปรุงระเบียบแบบแผนการทำงานให้เหมาะสมยิ่งขึ้นได้
๑๔. ยุติความขัดแย้งและเสริมสร้างความสัมพันธ์ในการประสานระหว่างหน่วยงาน

- ๓ -

๑๕. สามารถกำหนดงบประมาณและทิศทางการทำงานของหน่วยงานได้
๑๖. เป็นข้อมูลในการสร้างฐานข้อมูลของบริษัทต่อไป
๑๗. การศึกษาและเตรียมการในการขยายงานต่อไป
๑๘. การวิเคราะห์ค่าใช้จ่ายกับผลงานและปริมาณกำลังคนของหน่วยงานได้
๑๙. ผู้บังคับบัญชาบริหารงานได้สะดวก และรวดเร็วขึ้น
๒๐. เกิดระบบการบริหารงานโดยส่วนร่วมสำหรับผู้บังคับบัญชาคนใหม่ในการร่วมกันเขียนคู่มือ

### ประโยชน์ของคู่มือการปฏิบัติงานที่มีต่อผู้ปฏิบัติงาน

๑. ได้รับทราบภาระหน้าที่ของตนเองชัดเจนยิ่งขึ้น
๒. ได้เรียนรู้งานเร็วขึ้นทั้งตอนที่เข้ามาทำงานใหม่/หรือผู้บังคับบัญชาที่มีต่อตนเองชัดเจน
๓. ได้ทราบความหวัง (Expectation) ของผู้บังคับบัญชาที่มีต่อตนเองชัดเจน
๔. ได้รู้ว่าผู้บังคับบัญชาจะใช้อะไรมาเป็นตัวประเมินผลการปฏิบัติงาน
๕. ได้เข้าใจระบบงานไปในทิศทางเดียวกันทั้งหน่วยงาน
๖. สามารถช่วยเหลืองานซึ่งกันและกันได้
๗. เข้าใจหัวหน้างานมากขึ้น ทำงานด้วยความสบายใจ
๘. ไม่เกี่ยงงานกัน รู้หน้าที่ของกันและกันทำให้เกิดความเข้าใจที่ดีต่อกัน
๙. ได้ทราบจุดบกพร่องของงานแต่ละขั้นตอนเพื่อนำมาปรับปรุงงานได้
๑๐. ได้เรียนรู้งานของหน่วยงานได้ทั้งหมด ทำให้สามารถพัฒนางานของตนเองได้
๑๑. มีขั้นตอนในการทำงานที่แน่นอน ทำให้การทำงานได้ง่ายขึ้น
๑๒. รู้จักวางแผนการทำงานเพื่อให้ผลงานออกมาตามเป้าหมาย
๑๓. สามารถใช้เป็นแนวทางเพื่อการวิเคราะห์งานให้ทันสมัยอยู่ตลอดเวลา
๑๔. สามารถแบ่งเวลาให้กับงานต่าง ๆ ได้อย่างถูกต้องเหมาะสม
๑๕. รู้ขอบเขตสายการบังคับบัญชาทำงานให้การประสานงานง่ายขึ้น
๑๖. ได้เห็นภาพรวมของหน่วยงานต่าง ๆ ในฝ่ายงานเดียวกันเข้าใจงานมากขึ้น
๑๗. สามารถทำงานได้อย่างมีประสิทธิภาพมากยิ่งขึ้น เพราะมีสิ่งที่อ้างอิง
๑๘. ได้รู้ว่าตนเองต้องมีการพัฒนาอะไรบ้างเพื่อให้ได้ตามคุณสมบัติที่ต้องการ
๑๙. ได้เรียนรู้และรับทราบว่าเพื่อนร่วมงานทำอะไร เข้าใจกันและกันมากขึ้น
๒๐. ได้รู้ว่างานที่ตนเองทำอยู่นั้นสำคัญต่อหน่วยงานอย่างไร เกิดความภาคภูมิใจ

ความหมายองค์การบริหารส่วนตำบล

องค์การบริหารส่วนตำบล มีชื่ออย่างเป็นทางการว่า อบต. มีฐานะเป็นนิติบุคคล และเป็นราชการ

บริหารส่วนท้องถิ่นรูปแบบหนึ่ง ซึ่งจัดตั้งขึ้นตามพระราชบัญญัติสภาตำบลและองค์การบริหารส่วนตำบล พ.ศ. ๒๕๓๗ และที่แก้ไขเพิ่มเติมจนถึงฉบับที่ ๖ พ.ศ. ๒๕๕๒ โดยยกฐานะจากสภาตำบลที่มีรายได้โดยไม่รวมเงินอุดหนุนในปีงบประมาณที่ล่วงมาติดต่อกันสามปีเฉลี่ยไม่ต่ำกว่าปีละหนึ่งแสนห้าหมื่นบาท (ปัจจุบัน ณ วันที่ ๓๑ มีนาคม พ.ศ. ๒๕๖๐ มีองค์การบริหารส่วนตำบล ทั้งสิ้น ๕,๓๓๔ แห่ง)

- ๔ -

## รูปแบบองค์การ

องค์การบริหารส่วนตำบล ประกอบด้วย สภาองค์การบริหารส่วนตำบล และนายกองค์การบริหารส่วนตำบล

๑. สภาองค์การบริหารส่วนตำบล ประกอบด้วยสมาชิกสภาองค์การบริหารส่วนตำบล จำนวนหมู่บ้านละสองคน ซึ่งเลือกตั้งขึ้นโดยราษฎรผู้มีสิทธิเลือกตั้งในแต่ละหมู่บ้านในเขตองค์การบริหารส่วนตำบลนั้น กรณีที่เขตองค์การบริหารส่วนตำบลใดมีเพียงหนึ่งหมู่บ้านให้มีสมาชิกองค์การบริหารส่วนตำบลจำนวนหกคน และในกรณีมีเพียงสองหมู่บ้านให้มีสมาชิกองค์การบริหารส่วนตำบล หมู่บ้านละสามคน

๒. องค์การบริหารส่วนตำบล มีนายกองค์การบริหารส่วนตำบล หนึ่งคน ซึ่งมาจากการเลือกตั้งผู้บริหารท้องถิ่นโดยตรง การเลือกตั้งโดยตรงของประชาชนตามกฎหมายว่าด้วยการเลือกตั้งสมาชิกสภาท้องถิ่นหรือผู้บริหารท้องถิ่น

## การบริหาร

กฎหมายกำหนดให้มีคณะกรรมการบริหาร อบต. (ม.๕๘) ประกอบด้วยนายกองค์การบริหารส่วนตำบล ๑ คน และให้นายกองค์การบริหารส่วนตำบลแต่งตั้งรองนายกองค์การบริหารส่วนตำบล ๒ คน ซึ่งเรียกว่า ผู้บริหารขององค์การบริหารส่วนตำบล หรือผู้บริหารท้องถิ่น

## อำนาจหน้าที่ของ อบต.

อบต.มีหน้าที่ตามพระราชบัญญัติสภาตำบล และองค์การบริหารส่วนตำบล พ.ศ. ๒๕๓๗ และแก้ไขเพิ่มเติม (ฉบับที่ ๓ พ.ศ. ๒๕๔๒)

๑. พัฒนาตำบลทั้งในด้านเศรษฐกิจ สังคม และวัฒนธรรม (มาตรา ๖๖)

๒. มีหน้าที่ที่ต้องทำตามมาตรา ๖๗ ดังนี้

- จัดให้มีและบำรุงทางน้ำและทางบก
- การรักษาความสะอาดของถนน ทางน้ำ ทางเดินและที่สาธารณะ รวมทั้งการกำจัดขยะมูลฝอยและสิ่งปฏิกูล
- ป้องกันโรคและระงับโรคติดต่อ
- ป้องกันและบรรเทาสาธารณภัย
- ส่งเสริมการศึกษา ศาสนาและวัฒนธรรม
- ส่งเสริมการพัฒนาสตรี เด็กและเยาวชน ผู้สูงอายุและพิการ
- ค้ำครอง ดูแลและบำรุงรักษาทรัพยากรธรรมชาติและสิ่งแวดล้อม
- บำรุงรักษาศิลปะ จารีตประเพณี ภูมิปัญญาท้องถิ่นและวัฒนธรรมอันดีของท้องถิ่น
- ปฏิบัติหน้าที่อื่นตามที่ทางราชการมอบหมาย

๓. มีหน้าที่ที่อาจทำกิจกรรมในเขต อบต.ตามมาตรา ๖๘ ดังนี้

- ให้น้ำเพื่อการอุปโภค บริโภคและการเกษตร
- ให้น้ำและบำรุงไฟฟ้าหรือแสงสว่างโดยวิธีอื่น
- ให้น้ำและบำรุงรักษาทางระบายน้ำ
- ให้น้ำและบำรุงสถานที่ประชุม การกีฬา การพักผ่อนหย่อนใจและสวนสาธารณะ

- ๕ -

- ให้น้ำและส่งเสริมกลุ่มเกษตรกร และกิจการสหกรณ์
- ส่งเสริมให้มีอุตสาหกรรมในครอบครัว
- บำรุงและส่งเสริมการประกอบอาชีพ
- การคุ้มครองดูแลและรักษาทรัพย์สินอันเป็นสาธารณสมบัติของแผ่นดิน
- หาผลประโยชน์จากทรัพย์สินของ อบต.
- ให้น้ำตลาด ท่าเทียบเรือ และท่าข้าม
- กิจการเกี่ยวกับการพาณิชย์
- การท่องเที่ยว
- การผังเมือง

#### อำนาจหน้าที่ตามแผนและขั้นตอนการกระจายอำนาจ

พระราชบัญญัติกำหนดแผนและขั้นตอนการกระจายอำนาจให้แก่องค์กรปกครองส่วนท้องถิ่น พ.ศ. ๒๕๔๒ กำหนดให้ อบต.มีอำนาจและหน้าที่ในการจัดระบบการบริการสาธารณะ เพื่อประโยชน์ของประชาชนในท้องถิ่นของตนเองตามมาตรา ๑๖ ดังนี้

๑. การจัดทำแผนพัฒนาท้องถิ่นของตนเอง
๒. การจัดให้มี และบำรุงรักษาทางบกทางน้ำ และทางระบายน้ำ
๓. การจัดให้มีและควบคุมตลาด ท่าเทียบเรือ ท่าข้าม และที่จอดรถ
๔. การสาธารณูปโภคและการก่อสร้างอื่น ๆ
๕. การสาธารณูปการ
๖. การส่งเสริม การฝึก และการประกอบอาชีพ
๗. คุ้มครอง ดูแล และบำรุงรักษาทรัพยากรธรรมชาติและสิ่งแวดล้อม
๘. การส่งเสริมการท่องเที่ยว
๙. การจัดการศึกษา
๑๐. การสังคมสงเคราะห์ และการพัฒนาคุณภาพชีวิตเด็ก สตรี คนชรา และผู้ด้อยโอกาส
๑๑. การบำรุงรักษาศิลปะ จารีตประเพณี ภูมิปัญญาท้องถิ่น และวัฒนธรรมอันดีของท้องถิ่น
๑๒. การปรับปรุงแหล่งชุมชนแออัด และการจัดการเกี่ยวกับที่อยู่อาศัย
๑๓. การให้น้ำ และบำรุงรักษาสถานที่พักผ่อนหย่อนใจ
๑๔. การส่งเสริมกีฬา
๑๕. การส่งเสริมประชาธิปไตย ความเสมอภาค และสิทธิเสรีภาพของประชาชน
๑๖. ส่งเสริมการมีส่วนร่วมของราษฎรการพัฒนาท้องถิ่น
๑๗. การรักษาความสะอาด และความเป็นระเบียบเรียบร้อยของบ้านเมือง
๑๘. การกำจัดมูลฝอย สิ่งปฏิกูล และน้ำเสีย
๑๙. การสาธารณสุข การอนามัยครอบครัว และการรักษาพยาบาล



๒๐. การให้มี และควบคุมสุสาน และการรักษาพยาบาล

๒๑. การควบคุมการเลี้ยงสัตว์

- ๖ -

๒๒. การจัดให้มี และควบคุมการฆ่าสัตว์

๒๓. การรักษาความปลอดภัย ความเป็นระเบียบเรียบร้อย และการอนามัย โรงมหรสพ และ  
สาธารณสถานอื่น ๆ

๒๔. การจัดการ การบำรุงรักษา และการใช้ประโยชน์จากป่าไม้ ที่ดิน ทรัพยากรธรรมชาติและ  
สิ่งแวดล้อม

๒๕. การผังเมือง

๒๖. การขนส่ง และการวิศวกรรมจราจร

๒๗. การดูแลรักษาที่สาธารณะ

๒๘. การควบคุมอาคาร

๒๙. การป้องกันและบรรเทาสาธารณภัย

๓๐. การรักษาความสงบเรียบร้อย การส่งเสริมและสนับสนุนการป้องกันและรักษาความ  
ปลอดภัยในชีวิตและทรัพย์สินกิจอื่นใด ที่เป็นผลประโยชน์ของประชาชนในท้องถิ่น ตามที่คณะกรรมการ  
ประกาศกำหนด

### บทบาทหน้าที่ขององค์กรปกครองส่วนท้องถิ่น

บทบาทภารกิจตามพระราชบัญญัติสภาตำบล และองค์การบริหารส่วนตำบล พ.ศ. ๒๕๓๗ จาก  
บทบัญญัติแห่งพระราชบัญญัติสภาตำบล และองค์การบริหารส่วนตำบล พ.ศ. ๒๕๓๗ ส่วนที่ ๓ เรื่องอำนาจ  
หน้าที่ขององค์การบริหารส่วนตำบล มาตรา ๖๖ กำหนดให้ "องค์การบริหารส่วนตำบล ทั้งในด้านเศรษฐกิจ  
สังคม และวัฒนธรรม" ซึ่งถือได้ว่าเป็นกรอบภาระหน้าที่หลักของ อบต. เมื่อพิจารณาตามบทบัญญัติ  
รัฐธรรมนูญแห่งอาณาจักรไทย พ.ศ. ๒๕๕๐ ว่าด้วยการปกครองท้องถิ่น มาตรา ๒๘๙ บัญญัติว่า "องค์กร  
ปกครองส่วนท้องถิ่น ย่อมมีหน้าที่ บำรุงรักษาศิลปะ จารีตประเพณี ภูมิปัญญาท้องถิ่น หรือวัฒนธรรมอันดีของ  
ท้องถิ่น" และ "องค์การปกครองส่วนท้องถิ่น ย่อมมีสิทธิที่จะจัดการศึกษาอบรมของรัฐ..." นอกจากนี้ มาตรา  
๒๙๐ ยังได้กำหนดให้องค์กรปกครองส่วนท้องถิ่น มีอำนาจหน้าที่ในการจัดการ การบำรุงรักษา และการใช้  
ประโยชน์จากทรัพยากรธรรมชาติ และสิ่งแวดล้อมที่อยู่ในเขตพื้นที่ตน เพื่อการส่งเสริม และรักษาคุณภาพ  
สิ่งแวดล้อมอีกด้วย

ดังนั้น กรอบภาระหน้าที่ของ อบต. จึงครอบคลุมทั้งด้านเศรษฐกิจ (รวมถึงการส่งเสริมอาชีพ  
การอุตสาหกรรมในครัวเรือน และอื่น ๆ) ด้านสังคม และวัฒนธรรม (รวมถึงการสาธารณสุข การส่งเสริม และ  
รักษาคุณภาพสิ่งแวดล้อม การศึกษาอบรม ศิลปะจารีตประเพณี ภูมิปัญญาท้องถิ่น และอื่น ๆ) ซึ่งปรากฏ  
อยู่ในบทบัญญัติสภาตำบล และองค์การบริหารตำบล พ.ศ.๒๕๓๗ โดยกำหนดเป็นภารกิจหน้าที่ที่ต้องทำ  
และอาจทำ

๑. องค์การบริหารส่วนตำบล (อบต.) มีอำนาจหน้าที่ในการพัฒนาตำบลทั้งในด้านเศรษฐกิจ  
สังคม และวัฒนธรรม (มาตรา ๖๖)

๒. องค์การบริหารส่วนตำบล (อบต.) มีหน้าที่ต้องทำในเขตองค์การบริหารส่วนตำบล  
ดังต่อไปนี้ (มาตรา ๖๗)

(๑) จัดให้มีและบำรุงรักษาทางน้ำและทางบก

- ๗ -

(๒) การรักษาความสะอาดของถนน ทางน้ำ ทางเดินและที่สาธารณะ รวมทั้งการกำจัดขยะมูลฝอยและสิ่งปฏิกูล

(๓) ป้องกันโรคและระงับโรคติดต่อ

(๔) ป้องกันและบรรเทาสาธารณภัย

(๕) ส่งเสริมการศึกษา ศาสนาและวัฒนธรรม

(๖) ส่งเสริมการพัฒนาสตรี เด็กและเยาวชน ผู้สูงอายุและพิการ

(๗) คุ้มครอง ดูแลและบำรุงรักษาทรัพยากรธรรมชาติและสิ่งแวดล้อม

(๘) บำรุงรักษาศิลป จารีตประเพณี ภูมิปัญญาท้องถิ่นและวัฒนธรรมอันดีของท้องถิ่น

(๙) ปฏิบัติหน้าที่อื่นตามที่ทางราชการมอบหมาย โดยจัดสรรงบประมาณหรือบุคลากร

ให้ตามความจำเป็นและสมควร (ความเดิมในมาตรา ๖๘ (๘) ถูกยกเลิกและใช้ข้อความใหม่แทนแล้ว โดยมาตรา ๑๔ และเพิ่มเติม (๙) โดยมาตรา ๑๕ ของ พ.ร.บ. สถาตำบลและองค์การบริหารส่วนตำบล (ฉบับที่ ๓) พ.ศ. ๒๕๔๒ (ตามลำดับ)

๓. องค์การบริหารส่วนตำบล (อบต.) อาจจัดทำกิจการในเขตองค์การบริหารส่วนตำบล ดังต่อไปนี้ (มาตรา ๖๘)

(๑) ให้มีน้ำเพื่อการอุปโภค บริโภคและการเกษตร

(๒) ให้มีและบำรุงไฟฟ้าหรือแสงสว่างโดยวิธีอื่น

(๓) ให้มีและบำรุงรักษาทางระบายน้ำ

(๔) ให้มีและบำรุงสถานที่ประชุม การกีฬา การพักผ่อนหย่อนใจและสวนสาธารณะ

(๕) ให้มีและส่งเสริมกลุ่มเกษตรกร และกิจการสหกรณ์

(๖) ส่งเสริมให้มีอุตสาหกรรมในครอบครัว

(๗) บำรุงและส่งเสริมการประกอบอาชีพ

(๘) การคุ้มครองดูแลและรักษาทรัพย์สินอันเป็นสาธารณสมบัติของแผ่นดิน

(๙) หาผลประโยชน์จากทรัพย์สินของ อบต.

(๑๐) ให้มีตลาด ท่าเทียบเรือ และท่าข้าม

(๑๑) กิจการเกี่ยวกับการพาณิชย์

(๑๒) การท่องเที่ยว

(๑๓) การผังเมือง

(ความเดิมในมาตรา ๖๘ (๑๒) และ (๑๓) เพิ่มเติมโดยมาตรา ๑๖ ของ พ.ร.บ.สถาตำบลและองค์การบริหารส่วนตำบล (ฉบับที่ ๓) พ.ศ. ๒๕๔๒

บทที่ ๒  
สภาพทั่วไปและข้อมูลพื้นฐานที่สำคัญของตำบล

๑. ที่ตั้ง

ที่ทำการองค์การบริหารส่วนตำบลเขาขาว อยู่ทางทิศตะวันตกของที่ว่าการอำเภอห้วยยอด ตั้งอยู่ ณ เลขที่ ๑๔๗ หมู่ที่ ๖ ตำบลเขาขาว อำเภอห้วยยอด จังหวัดตรัง มีระยะทางไปตามถนนเพชรเกษม ประมาณ ๒ กิโลเมตร จากถนนเพชรเกษมเข้าไปทางถนนรอบเขาช้างชุมประมาณ ๗๐๐ เมตร

๒. เนื้อที่

ตำบลเขาขาวมีเนื้อที่ประมาณ ๔๖.๐๑ ตารางกิโลเมตร หรือ ๒๘,๘๑๒.๕๐ ไร่

๓. ภูมิประเทศ

พื้นที่ทางกายภาพเป็นภูเขาเล็กๆตั้งอยู่กลางพื้นที่ราบลุ่ม มีลำน้ำไหลผ่านหลายสาย

อาณาเขต	ทิศเหนือ	ติดต่อ	ตำบลหนองช้างแล่น, ตำบลท่าจั่ว
	ทิศใต้	ติดต่อ	ตำบลทุ่งต่อ, ตำบลห้วยยอด
	ทิศตะวันออก	ติดต่อ	ตำบลห้วยยอด, ตำบลเขาปูน
	ทิศตะวันตก	ติดต่อ	ตำบลเขากอบ, ตำบลหนองช้างแล่น

๔. จำนวนหมู่บ้าน มี ๗ หมู่บ้าน

หมู่ที่ ๑ บ้านหนองยูง  
หมู่ที่ ๒ บ้านโคกแค  
หมู่ที่ ๓ บ้านหนองปราง  
หมู่ที่ ๔ บ้านคลองนุ้ย  
หมู่ที่ ๕ บ้านห้วยหลุด  
หมู่ที่ ๖ บ้านหว่างคลอง หมู่ที่ ๗ บ้านควนทัง

๕. ประชากร

ประชากรทั้งสิ้น ๓,๘๗๘ คน แยกเป็นชาย ๑,๘๔๓ คน หญิง ๒,๐๓๕ คน มีความหนาแน่นเฉลี่ย ๘๖.๐๓ คน/ตารางกิโลเมตร

ตารางที่ ๑ แสดงจำนวนประชากรของตำบลเขาขาวตามทะเบียนราษฎร์

หมู่ที่	ชื่อหมู่บ้าน	ชื่อกำนัน/ผู้ใหญ่บ้าน	ประชากร (คน)			จำนวนครัวเรือน
			ชาย	หญิง	รวม	
๑	บ้านหนองยูง	นายเฉลิม ประมวลศิลป์	๔๓๖	๔๗๗	๙๑๓	๓๑๖
๒	บ้านโคกแค	นายสุพล แสงเงิน	๓๔๘	๓๙๒	๗๔๐	๔๐๘
๓	บ้านหนองปราง	นายสุพรรณ บริพันธ์	๒๕๓	๓๐๐	๕๕๓	๑๘๒
๔	บ้านคลองนุ้ย	นายสาโรจน์ พุทธรอด	๒๑๔	๒๒๐	๔๓๔	๑๔๖

๕	บ้านห้วยหลุด	นายวิรัตน์ วิเชียรชม	๒๐๔	๒๓๑	๔๓๕	๑๓๔
๖	บ้านหว่างคลอง	นายมนตรี เหมนแก้ว	๑๗๖	๒๐๕	๓๘๑	๑๒๔
๗	บ้านควนทัง	นายภาคภูมิ มีจิตร (กำนัน)	๒๑๒	๒๑๐	๔๒๒	๑๓๒
<b>รวมทั้งสิ้น</b>			<b>๑๘๔๓</b>	<b>๒๐๓๕</b>	<b>๓๘๗๘</b>	<b>๑๔๔๒</b>

- ๙ -

### สภาพทางเศรษฐกิจ

#### ๑. อาชีพ

ประชากรในตำบลเขาขาวส่วนใหญ่ประกอบอาชีพด้านการเกษตร เช่น ทำสวนยางพาราและรับจ้าง

#### ๒. หน่วยงานธุรกิจและองค์การบริหารส่วนตำบลเขาขาว

โรงแรม	๑ แห่ง
ปั้มน้ำมันและก๊าซ	๓ แห่ง
โรงงานอุตสาหกรรม	๔ แห่ง
โรงสี	๒ แห่ง
ร้านค้าต่างๆ	๓๐ แห่ง
ร้านอาหาร	๖ แห่ง
มินิมาร์ท	๑ แห่ง

### สภาพทางสังคม

#### ๑. การศึกษา

-โรงเรียนประถมศึกษา	๒ แห่ง
-วิทยาลัยอาชีวศึกษา	๑ แห่ง
-ศูนย์พัฒนาเด็กเล็ก	๑ แห่ง

#### ๒. สถาบันและองค์การทางศาสนา

-วัด(ตั้งอยู่ในหมู่ที่ ๒)	๑ แห่ง
-สำนักสงฆ์ (ตั้งอยู่ในหมู่ที่ ๗)	๑ แห่ง

#### ๓. การสาธารณสุข

-โรงพยาบาลของรัฐขนาด ๖๐ เตียง	๑ แห่ง
-สถานีนอนามัยประจำตำบล	๑ แห่ง
-อัตราการมีและใช้ส้วมรดน้ำร้อยละ ๑๐๐	

#### ๔. ความปลอดภัยในชีวิตและทรัพย์สิน

-จุดตรวจประจำตำบล	๑ แห่ง
-------------------	--------

### การบริการพื้นที่

#### ๑. การคมนาคม

-ถนนเพชรเกษม,ถนนเทศบาล,ถนน รพช. เป็นถนนสายหลัก ๓ สาย นอกจากนี้ที่กล่าวมาแล้วยังมีสายย่อยๆในพื้นที่อีกหลายสาย

#### ๒. การโทรคมนาคม

-โทรศัพท์สาธารณะ

๕ แห่ง

### ๓. การไฟฟ้า

จำนวน ๗ หมู่บ้าน ประชากรมีไฟฟ้าใช้ ประมาณ ๙๙%

- ๑๐ -

### ๔. แหล่งน้ำธรรมชาติ

- ฝาย	๑	แห่ง
- บ่อน้ำตื้น	๖	แห่ง
- ประปาหมู่บ้าน	๑	แห่ง

### ข้อมูลอื่นๆ

#### ๑. ทรัพยากรธรรมชาติในพื้นที่

-เขาช้างชุม,เขาขาว,เขาจอมแหลม,เขาโคค้าย

#### ๒. มวลชนจัดตั้ง

คณะกรรมการสภาเด็ก	๒๑	คน
คณะกรรมการเยาวชนตำบล ๑ คณะ	๑๔	คน
คณะกรรมการพัฒนาสตรีหมู่บ้าน ๗ คณะ	๖๓	คน
คณะกรรมการพัฒนาสตรีตำบล ๑ คณะ	๑๕	คน

#### ศักยภาพของชุมชนและพื้นที่

๑. ตำบลเขาขาวมีลักษณะทางกายภาพเป็นภูเขาเล็กๆพื้นที่ราบลุ่ม มีลำห้วยไหลผ่าน ๙ สาย

๒. ประชาชนส่วนใหญ่มีการศึกษาค่อนข้างน้อย

#### ข้อมูลผู้สูงอายุ ผู้พิการ และผู้ป่วยเอดส์

จำนวนผู้พิการ หรือทุพพลภาพทั้งหมด ๑๓๙ คน

รวมจำนวนคนพิการ (ทั้งตำบล) ๑๓๙ คน

จำนวนผู้ป่วยเอดส์ ๔ คน

รวมผู้ป่วยเอดส์ (ทั้งตำบล) จำนวน ๔ คน

จำนวนคนชราที่ขึ้นบัญชีผู้รับเบี้ยยังชีพของ อบต.เขาขาว จำนวน ๕๓๒ คน

รวมผู้สูงอายุ (ทั้งตำบล) จำนวน ๕๓๒ คน

#### ตารางที่ ๙ แสดงจำนวนผู้รับเงินเบี้ยยังชีพผู้สูงอายุ คนพิการ ผู้ป่วยเอดส์

หมู่ที่	๑	๒	๓	๔	๕	๖	๗	รวม (คน)
ผู้สูงอายุ	๑๑๔	๑๐๕	๗๕	๕๐	๖๓	๕๗	๖๘	๕๓๒
คนพิการ	๓๗	๒๓	๒๑	๘	๑๒	๒๐	๑๘	๑๓๙
ผู้ป่วยเอดส์	-	-	๒	๑	-	๑	-	๔
รวม	๑๕๑	๑๒๘	๙๘	๕๙	๗๕	๗๘	๘๖	๖๗๕

หมายเหตุ ข้อมูล เดือน ตุลาคม ๒๕๕๙

## ๖. ศักยภาพในตำบล

### ๖.๑ ศักยภาพขององค์การบริหารส่วนตำบล

๖.๑.๑ จำนวนบุคลากร จำนวน	๒๘	คน
- ตำแหน่งปลัดองค์การบริหารส่วนตำบล	๑	คน
- ตำแหน่งในสำนักปลัดองค์การบริหารส่วนตำบล	๑๙	คน
- ตำแหน่งในกองคลัง	๔	คน
- ตำแหน่งในกองช่าง	๔	คน

### ๖.๑.๒ ระดับการศึกษาของบุคลากร

- ประถมศึกษา	๗	คน
- มัธยมศึกษา/อาชีวศึกษา	๖	คน
- ปริญญาตรี	๙	คน
- สูงกว่าปริญญาตรี	๖	คน

### ๖.๑.๓ รายได้ขององค์การบริหารส่วนตำบล

ประจำปีงบประมาณที่ผ่านมา (๒๕๕๙)	จำนวน	๑๗,๙๖๐,๐๕๔.๒๖ บาท
แยกเป็น		
- รายได้ไม่รวมเงินอุดหนุนรัฐบาล	จำนวน	๑,๑๒๙,๙๕๗.๙๓ บาท
- เงินอุดหนุนจากรัฐบาล	จำนวน	๑๓,๐๖๗,๗๙๔.๓๓ บาท
- เงินอุดหนุนที่รัฐบาลให้โดยระบுவัตถุประสงค์	จำนวน	๓,๗๖๒,๓๐๒ บาท

### บทที่ ๓ การปฏิบัติงานตามภารกิจหลัก

#### ความหมายมาตรฐานการปฏิบัติงาน

มาตรฐานการปฏิบัติงานถือเป็นเครื่องมือสำคัญอย่างหนึ่งที่องค์กรจะนำมาใช้ในการบริหารงานบุคคล เพราะทั้งผู้บริหารและผู้ปฏิบัติงานต่างจะได้รับประโยชน์จากการกำหนดมาตรฐานการปฏิบัติงานขึ้นมาใช้ร่วมกัน ผู้บริหารจะมีเครื่องมือช่วยควบคุมให้การดำเนินงานเป็นไปตามเป้าหมายที่กำหนดไว้ การมอบหมายหน้าที่ และการสั่งการสามารถทำได้โดยสะดวกและรวดเร็ว การประเมินผลการปฏิบัติงานมีความยุติธรรมและน่าเชื่อถือ เนื่องจากมีทั้งหลักฐานและหลักเกณฑ์ที่ผู้บริหารสามารถชี้แจงให้ผู้ปฏิบัติงานยอมรับผลการประเมินได้โดยงานในส่วนของผู้ปฏิบัติงาน มาตรฐานที่กำหนดไว้ถือเป็นสิ่งที่ท้าทายที่ทำให้เกิดความมุ่งมั่นที่จะไปให้ถึงเป้าหมายการปฏิบัติงานมีความถูกต้องมากขึ้น เนื่องจากผู้ปฏิบัติงานมีกรอบหรือแนวทางการปรับปรุงงานและการพัฒนาศักยภาพ เพื่อนำไปสู่มาตรฐานการปฏิบัติงานที่ทั้งผู้ปฏิบัติงานและผู้บริหารองค์กรได้รวมกันกำหนดไว้เพื่อคุณภาพของการปฏิบัติงานและความเจริญก้าวหน้าขององค์กร

มาตรฐานการปฏิบัติงาน (Performance Standard) การบริหารงานบุคคลนับเป็นภารกิจที่สำคัญยิ่งประการหนึ่งของการบริหารองค์การ เนื่องจากเป็นปัจจัยที่มีส่วนทำให้การพัฒนาองค์การบรรลุตามวัตถุประสงค์และเป้าหมายที่วางไว้ การบริหารบุคคลเป็นกระบวนการที่เกี่ยวข้องตัวกับตัวบุคคลในองค์การ นับตั้งแต่การสรรหาบุคคลมาปฏิบัติงาน การบรรจุแต่งตั้ง การพัฒนา การประเมินผลการปฏิบัติงาน ไปจนถึงการให้บุคคลพ้นจากงาน ทั้งนี้ เพื่อให้องค์การได้คนดีมีความรู้ความสามารถและความประพฤติดีมาปฏิบัติงาน ซึ่งการที่องค์การจะได้บุคคลที่มีคุณสมบัติดังกล่าวมาปฏิบัติงานนั้น จำเป็นต้องสร้างเครื่องมือสำคัญคือการประเมินผลการปฏิบัติงาน (Performance Standard) ขึ้นมาใช้ในการวัดและประเมินคุณสมบัติของบุคคล ซึ่งผลที่ได้จากการประเมินผลการปฏิบัติงานจะเป็นข้อมูลที่องค์การนำไปใช้ในการพิจารณาการเลื่อนขั้นเลื่อนตำแหน่ง การพัฒนาประสิทธิภาพการปฏิบัติงาน การโอนย้าย การให้พนักงาน และการให้พ้นจากงานโดยทั่วไปแล้ว การที่จะทำให้การประเมินผลการปฏิบัติงาน ดำเนินไปอย่างบริสุทธิ์ยุติธรรมและเชื่อถือได้นั้น องค์การมักจะสร้างเครื่องมือประกอบอีกส่วนหนึ่งขึ้นมาใช้ในการพิจารณาประเมินผล ซึ่งหนึ่งในเครื่องมือที่ต้องใช้ก็คือ มาตรฐานการปฏิบัติงาน (Performance Standard) ทั้งนี้ เพื่อใช้เป็นเกณฑ์ในการเปรียบเทียบผลงานระหว่างบุคคลที่ปฏิบัติงานอย่างเดียวกัน โดยองค์การต้องทำการกำหนดมาตรฐานการปฏิบัติงานไว้เป็นหลักเกณฑ์ที่ชัดเจนก่อนแล้ว เมื่อดำเนินการประเมินผลการปฏิบัติงานของบุคคลจึงเปรียบเทียบกับมาตรฐานที่องค์การได้กำหนดไว้

มาตรฐานการปฏิบัติงาน สำหรับคำ ว่ามาตรฐานการปฏิบัติงาน (Performance Standard) สำนักงานคณะกรรมการข้าราชการพลเรือน ได้ให้ความหมายว่าเป็นผลการปฏิบัติงานในระดับใด

ระดับหนึ่ง ซึ่งถือว่าเป็นเกณฑ์ที่น่าพอใจหรืออยู่ในระดับที่ผู้ปฏิบัติงานส่วนใหญ่ทำได้ การกำหนดมาตรฐานการปฏิบัติงานจะเป็นลักษณะข้อตกลงร่วมกันระหว่างผู้บังคับบัญชากับผู้ใต้บังคับบัญชาในงานที่ต้องปฏิบัติ โดยจะมีกรอบในการพิจารณากำหนดมาตรฐานหลาย ๆ ด้าน ด้วยกัน อาทิ ด้านปริมาณ คุณภาพ ระยะเวลา ค่าใช้จ่ายหรือพฤติกรรมของผู้ปฏิบัติงาน เนื่องจากมาตรฐานของงานบางประเภทจะออกมาในรูปแบบของปริมาณ ในขณะที่บางประเภทอาจออกมาในรูปของคุณภาพองค์การ จึงจำเป็นต้องกำหนดมาตรฐานการปฏิบัติงานให้เหมาะสมและสอดคล้องกับลักษณะของงานประเภท นั้น ๆ

- ๑๓ -

### วัตถุประสงค์

๑. เพื่อให้ส่วนราชการมีมาตรฐานการปฏิบัติงานที่ชัดเจน อย่างเป็นลายลักษณ์อักษรที่แสดงถึงรายละเอียดขั้นตอนการปฏิบัติงานของกิจกรรม/กระบวนการต่าง ๆ ของหน่วยงาน

๒. เพื่อใช้ประโยชน์ในการบริหารจัดการองค์การ/การจัดทำมาตรฐานการปฏิบัติงานถือเป็นเครื่องมืออย่างหนึ่งในการสร้างมาตรฐานการปฏิบัติงาน (ตาม PM ๕) ที่มุ่งไปสู่การบริหารคุณภาพทั่วไประบบองค์การ อย่างมีประสิทธิภาพ

ทั้งนี้ เพื่อให้การทำงานของส่วนราชการได้มาตรฐานเป็นไปตามเป้าหมาย ได้ผลิตผลหรือการบริการที่มีคุณภาพ เสรีจรวดเร็วทันตามกำหนดเวลานัดหมาย มีการทำงานปลอดภัยเพื่อการบรรลุข้อกำหนดที่สำคัญของกระบวนการ

### ประโยชน์ของมาตรฐานการปฏิบัติงาน

หากจะพิจารณาถึงประโยชน์ที่องค์การและบุคคลในองค์การจะได้รับจากการกำหนดมาตรฐานการปฏิบัติงานขึ้นใช้ก็พบว่ามิด้วยกันหลายประการ ไม่ว่าจะเป็นทางด้านประสิทธิภาพการปฏิบัติงาน การสร้างแรงจูงใจ การปรับปรุงงาน และการประเมินผลการปฏิบัติงาน ดังนี้

๑. ด้านประสิทธิภาพการปฏิบัติงาน มาตรฐานการปฏิบัติงานจะช่วยให้ผู้ปฏิบัติงานสามารถปฏิบัติงานได้อย่างถูกต้อง การเปรียบเทียบผลงานที่ทำได้กับที่ควรจะเป็นมีความชัดเจน มองเห็นแนวทางในการพัฒนาการปฏิบัติงานให้เกิดผลได้มากขึ้น และช่วยให้มีการฝึกฝนตนเองให้เขาสู่มาตรฐานได้

๒. ด้านการสร้างแรงจูงใจ มาตรฐานการปฏิบัติงานเป็นสิ่งทำให้เราเกิดความมุ่งมั่นไปสู่มาตรฐานผู้ปฏิบัติงานที่มีความสามารถจะเกิดความรู้สึกท้าทายผู้ปฏิบัติงานที่มุ่งความสำเร็จจะเกิด ความมานะพยายาม ผู้ปฏิบัติงานจะเกิดความภาคภูมิใจและสนุกกับงาน

๓. ด้านการปรับปรุงงานมาตรฐานการปฏิบัติงานจะช่วยให้ผู้ปฏิบัติงานทราบว่าผลงานที่มีคุณภาพจะต้องปฏิบัติอย่างไร ช่วยให้ไม่ต้องกำหนดรายละเอียดของงานทุกครั้ง ทำให้มองเห็นแนวทางในการปรับปรุงงาน และพัฒนาความสามารถของผู้ปฏิบัติงาน และช่วยให้สามารถพิจารณาถึงความคุ้มค่าและเป็นประโยชน์ต่อการเพิ่มผลผลิต

๔. ด้านการควบคุมงานมาตรฐานการปฏิบัติงานเป็นเครื่องมือที่ผู้บังคับบัญชาใช้ควบคุม การปฏิบัติงานผู้บังคับบัญชาสามารถมอบหมายอำนาจหน้าที่และส่งผ่านคำสั่งได้ง่ายขึ้น ช่วยให้สามารถดำเนินงานตามแผนง่ายขึ้นและควบคุมงานได้ดีขึ้น

๕. ด้านการประเมินผลการปฏิบัติงาน มาตรฐานการปฏิบัติงานช่วยให้การประเมินผลการปฏิบัติงานเป็นไปอย่างมีหลักเกณฑ์ ป้องกันไม่ให้เกิดการประเมินผลการปฏิบัติงานด้วยความรู้สึกการเปรียบเทียบผลการปฏิบัติงานที่ทำได้กับมาตรฐานการปฏิบัติงานมีความชัดเจน และช่วยให้ผู้ปฏิบัติงานยอมรับผลการ



ประเมินได้ดีขึ้น

### ขั้นตอนการกำหนดมาตรฐานการปฏิบัติงาน ประกอบด้วย

๑. เลือกงานหลักของแต่ละตำแหน่งมาทำการวิเคราะห์โดยดูรายละเอียดจากแบบบรรยายลักษณะงาน (Job Description) ประกอบด้วย

- ๑๔ -

๒. พิจารณาวางเงื่อนไขหรือข้อกำหนดไว้ล่วงหน้าว่าต้องการผลงานลักษณะใดจากตำแหน่งนั้นไม่ว่าจะเป็นปริมาณงาน คุณภาพงาน หรือวิธีการปฏิบัติงาน ซึ่งเงื่อนไขหรือข้อกำหนดที่ตั้งไว้ต้องไม่ขัดกับนโยบาย หลักเกณฑ์หรือระเบียบข้อบังคับของหน่วยงานหรือองค์กร

๓. ประชุมผู้ที่เกี่ยวข้อง ได้แก่ ผู้บังคับบัญชา หัวหน้าหน่วยงานทุกหน่วยงานและผู้ปฏิบัติงานในตำแหน่งนั้น ๆ เพื่อปรึกษาและหาข้อตกลงร่วมกัน

๔. ชี้แจงและทำความเข้าใจกับผู้ปฏิบัติงานและผู้เกี่ยวข้องอื่นๆ เกี่ยวกับมาตรฐานการปฏิบัติงานที่ กำหนดไว้

๕. ติดตามดูการปฏิบัติงานแล้วนำมาเปรียบเทียบกับมาตรฐานที่กำหนดไว้

๖. พิจารณาปรับปรุงหรือแก้ไขมาตรฐานที่กำหนดไว้ใหม่ตามความเหมาะสมยิ่งขึ้น เกณฑ์ของมาตรฐานการปฏิบัติงาน เกณฑ์ที่องค์การมักกำหนดเป็นมาตรฐานการปฏิบัติงาน ได้แก่ เกณฑ์ด้านปริมาณงาน และระยะเวลาที่ปฏิบัติคุณภาพของงาน

### ลักษณะการแสดงออกขณะปฏิบัติงาน ซึ่งกล่าวได้โดยละเอียด ดังนี้

๑. ปริมาณงานและระยะเวลาที่ปฏิบัติเป็นการกำหนดว่างานต้องมีปริมาณเท่าไร และควรจะใช้เวลาปฏิบัติมากน้อยเพียงใดงานจึงจะเสร็จ ดังนั้นงานลักษณะเช่นนี้จะไม่สามารถกำหนดมาตรฐานด้วยปริมาณหรือระยะเวลาที่ปฏิบัติได้

๒. คุณภาพของงาน เป็นการกำหนดว่าผลงานที่ปฏิบัติได้นั้นควรมีคุณภาพดีมากน้อยเพียงใด โดยส่วนใหญ่ มักกำหนดว่าคุณภาพของงานจะต้องมีความครบถ้วน ประณีต ถูกต้องเชื่อถือได้ ประหยัดทั้งเวลาและทรัพยากร

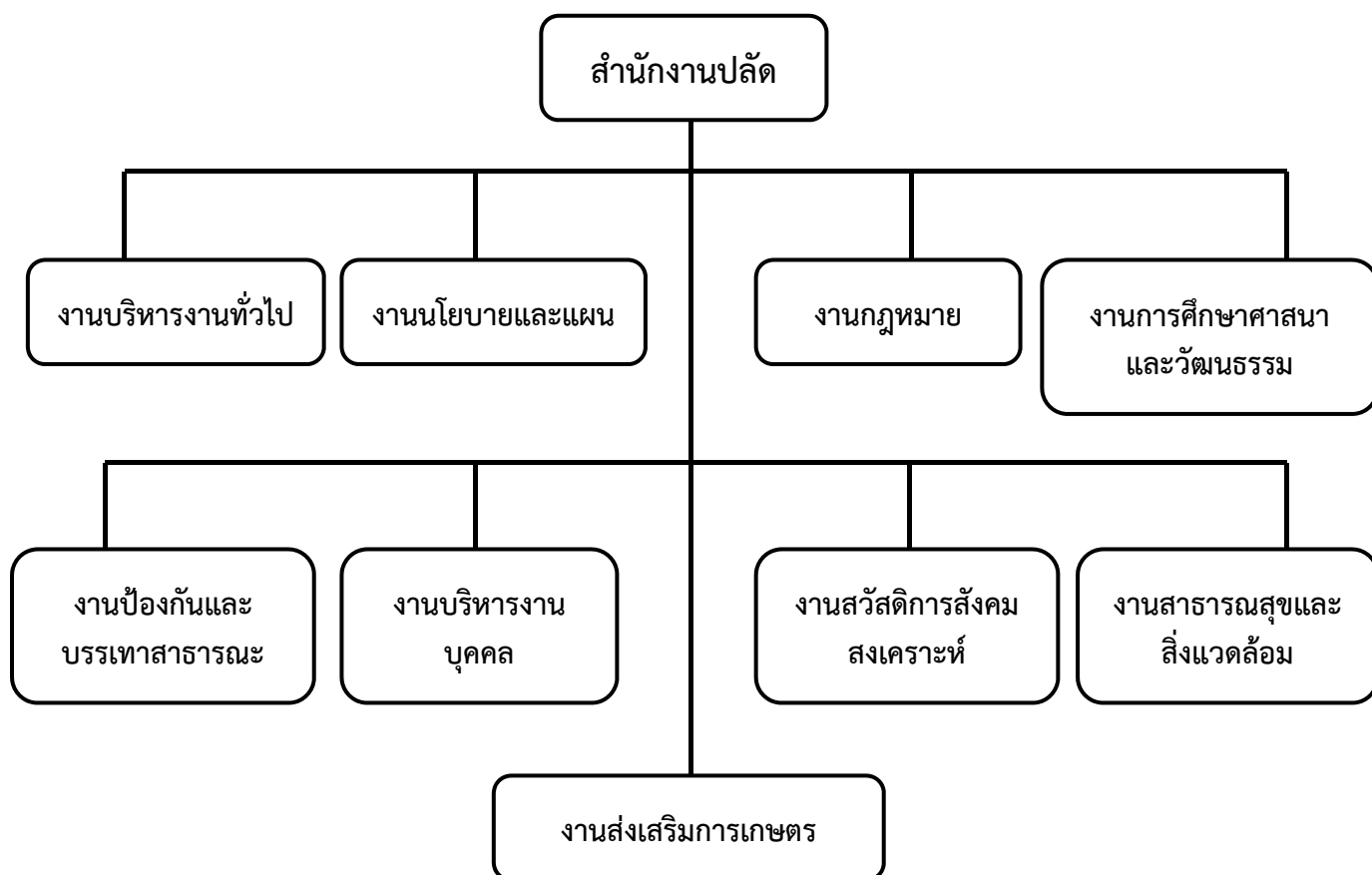
๓. ลักษณะการแสดงออกขณะปฏิบัติงาน งานบางตำแหน่งไม่สามารถกำหนดมาตรฐานด้วยคุณภาพหรือปริมาณ แต่เป็นงานที่ต้องปฏิบัติโดยการใช้บุคลิกหรือลักษณะเฉพาะบางอย่างประกอบ

ดังนั้น การกำหนดลักษณะพฤติกรรมที่ต้องแสดงออกไว้ในมาตรฐานการปฏิบัติงานจะช่วยให้ผู้ปฏิบัติงานทราบว่าต้องปฏิบัติอย่างไร เนื่องจากการแสดงพฤติกรรมที่ไม่เหมาะสมอาจส่งผลเสียต่อภาพลักษณ์ขององค์กรและขวัญกำลังใจของเพื่อนร่วมงานอย่างไรก็ตาม เพื่อให้การกำหนดมาตรฐานการปฏิบัติงานสำหรับตำแหน่งงานต่าง ๆ ในองค์กรมีความเหมาะสมและเป็นที่ยอมรับของผู้ปฏิบัติงาน ผู้ทำหน้าที่กำหนดมาตรฐานการปฏิบัติงานจะต้องคำนึงถึงสิ่งสำคัญบางประการนั่นก็คือ ต้องเป็นมาตรฐานที่ผู้เกี่ยวข้องทุกฝ่ายสามารถยอมรับได้ โดยทั้งผู้บังคับบัญชาและผู้ใต้บังคับบัญชาเห็นพ้องต้องกันว่ามาตรฐานมีความเป็นธรรม ผู้ปฏิบัติงานทุกคนสามารถปฏิบัติได้ตามที่กำหนดไว้ ลักษณะงานที่กำหนดไว้ในมาตรฐานต้องสามารถวัดได้เป็นจำนวนเปอร์เซ็นต์หรือหน่วยอื่น ๆ ที่สามารถวัดได้มีการบันทึกไว้ให้เป็นลายลักษณ์อักษรและเผยแพร่

ให้เป็นที่รับรู้และเข้าใจตรงกัน และสุดท้ายมาตรฐานการปฏิบัติงานที่กำหนดไว้ต้องสามารถเปลี่ยนแปลงได้ทั้งนี้ ต้องไม่เป็นการเปลี่ยนแปลงเพราะผู้ปฏิบัติงานไม่สามารถปฏิบัติตามมาตรฐาน การเปลี่ยนแปลงควรมีสาเหตุเนื่องมาจากการที่หน่วยงานมีวิธีปฏิบัติงานใหม่หรือนำอุปกรณ์เครื่องมือเครื่องใช้มาใช้ปฏิบัติงาน

### โครงสร้างองค์กรขององค์การบริหารส่วนตำบล

องค์การบริหารส่วนตำบล มีสภาตำบลอยู่ในระดับสูงสุดเป็นผู้กำหนดนโยบายและกำกับดูแลกรรมการบริหารของนายกองค์การบริหารส่วนตำบล ซึ่งเป็นผู้ใช้อำนาจบริหารงานขององค์การบริหารส่วนตำบล และมีพนักงานประจำที่เป็นข้าราชการส่วนท้องถิ่นเป็นผู้ทำงานประจำวัน โดยมีปลัดและรองปลัดองค์การบริหารส่วนตำบลเป็นหัวหน้างานบริหารภายในองค์กรมีการแบ่งออกเป็นหน่วยงานต่าง ๆ ได้เท่าที่จำเป็นตามภาระหน้าที่ขององค์การบริหารส่วนตำบลแต่ละแห่งเพื่อตอบสนองความต้องการของประชาชนในพื้นที่รับผิดชอบอยู่ เช่น สำนักงานปลัด กองช่าง และ กองคลัง



๑. สำนักงานปลัดองค์การบริหารส่วนตำบล ให้มีหน้าที่ความรับผิดชอบเกี่ยวกับราชการทั่วไปขององค์การบริหารส่วนตำบล และราชการที่มีได้กำหนดให้เป็นหน้าที่ของกอง หรือส่วนราชการใดในองค์การ

บริหารส่วนตำบลโดยเฉพาะ รวมทั้งกำกับและเร่งรัดการปฏิบัติราชการของส่วนราชการในองค์การบริหารส่วนตำบลให้เป็นไปตามนโยบาย แนวทาง และแผนการปฏิบัติราชการขององค์การบริหารส่วนตำบล แบ่งส่วนราชการภายในออกเป็น ๙ งาน ประกอบด้วย

**๑. งานบริหารงานทั่วไป**

- งานธุรการ สารบรรณ จัดทำคำสั่ง
- งานรักษาความสงบเรียบร้อย
- งานเลือกตั้งและทะเบียนข้อมูล
- งานกิจกรรมต่าง ๆ - อื่น ๆ ที่ไม่มีส่วนราชการได้รับผิดชอบ

- ๑๖ -

**๒. งานนโยบายและแผน**

- งานจัดทำนโยบายและแผน
- งานวิจัยประสานแผน
- งานติดตามประเมินผล
- งานเกี่ยวกับการตราข้อบัญญัติงบประมาณรายจ่าย

**๓. งานบริหารงานบุคคล**

- งานบรรจุและแต่งตั้ง
- งานวินัย
- งานสิทธิและสวัสดิการ

**๔. งานสวัสดิการสังคมสงเคราะห์**

- งานสวัสดิการสังคม
- งานสังคมสงเคราะห์
- งานส่งเสริมอาชีพและพัฒนาสตรี

**๕. งานการศึกษา ศาสนา และวัฒนธรรม**

- งานบริหารงานการศึกษา
- งานส่งเสริมการศึกษา ศาสนา และวัฒนธรรม
- งานกิจการโรงเรียน
- งานบริการสาธารณสุข

**๖. งานสาธารณสุขและสิ่งแวดล้อม**

- งานอนามัยและสิ่งแวดล้อม
- งานกองทุนหลักประกันสุขภาพ

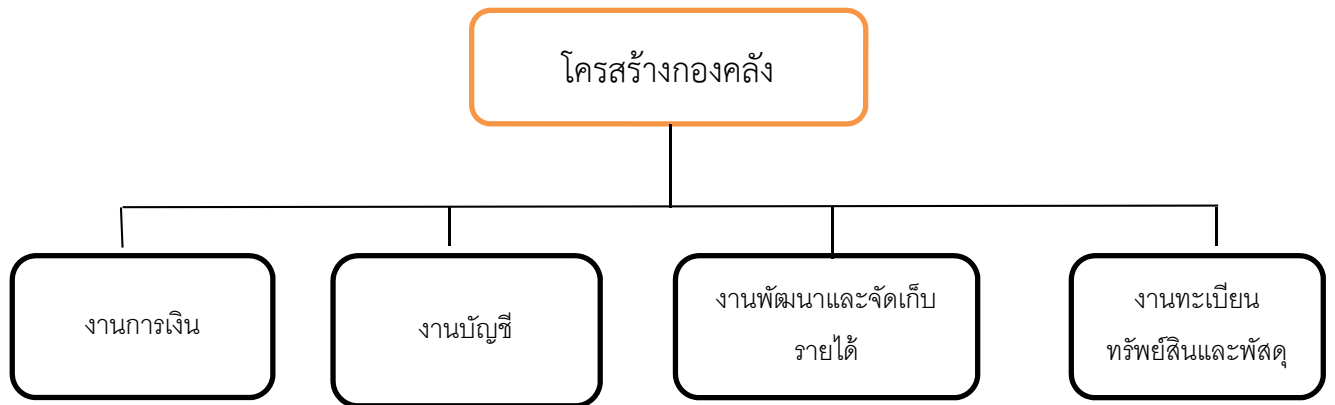
**๗. งานป้องกันและบรรเทาสาธารณภัย**

**๘. งานกฎหมาย**

- งานเกี่ยวกับการตราบัญญัติ
- งานนิติกรรม
- งานคดี

**๙. งานส่งเสริมการเกษตร**

- งานส่งเสริมการเกษตร
- งานส่งเสริมปศุสัตว์



**๒. กองคลัง** มีหน้าที่ความรับผิดชอบเกี่ยวกับงานการจ่าย การรับ การนำส่งเงินและเอกสารทางการเงินการตรวจใบสำคัญ ฎีกางานเกี่ยวกับเงินเดือน ค่าจ้าง ค่าตอบแทน เงินบำเหน็จบำนาญ เงินอื่นๆ งานเกี่ยวกับการจัดทำงบประมาณฐานะทางการเงิน การจัดสรรเงินต่างๆ การจัดทำบัญชีทุกประเภท ทะเบียนคุมเงินรายได้และรายจ่ายต่างๆ การควบคุมการเบิกจ่าย งานทำงบทดลองประจำเดือน ประจำปี งานเกี่ยวกับการพัสดุขององค์การบริหารส่วนตำบลและงานอื่นๆ ที่เกี่ยวข้องและที่ได้รับมอบหมาย แบ่งส่วนราชการ ภายในออกเป็น ๔ งาน ประกอบด้วย

๑. งานการเงิน

- งานการเงิน
- งานบัญชีและงบประมาณ
- งานเร่งรัดและติดตามหนี้สิน
- งานพัสดุ
- งานตรวจสอบ

๒. งานบัญชี

- งานบัญชี
- งานบัญชีเงินฝาก
- ทะเบียนคุมเบิกจ่ายเงิน
- งบการเงินและทดลอง
- งานแสดงฐานะทางการเงิน

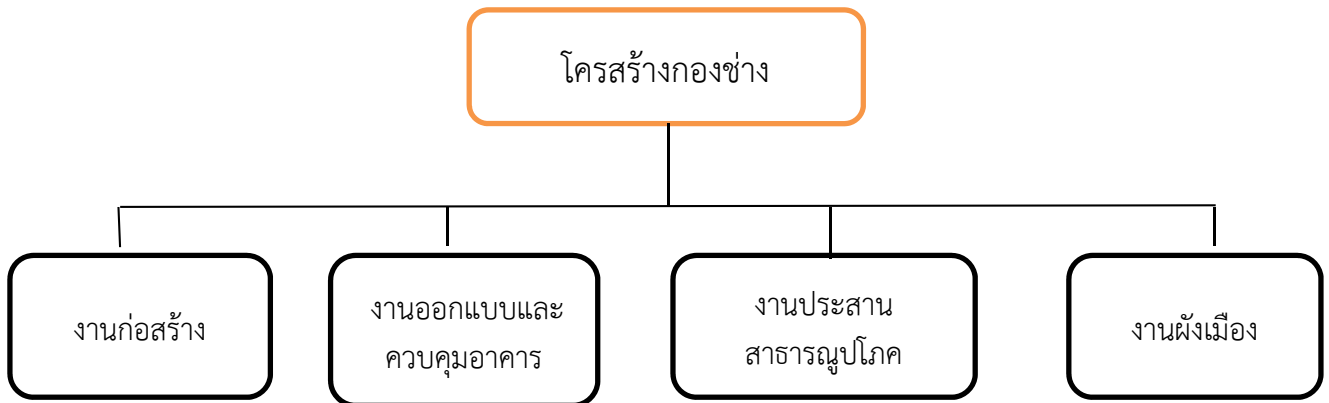
๓. งานพัฒนาและจัดเก็บรายได้

- งานจัดเก็บภาษีอากร ค่าธรรมเนียมและค่าเช่า
- งานจัดเก็บขยะมูลฝอย
- งานควบคุมกิจการค้าและค่าปรับ
- งานทะเบียนควบคุมและเร่งรัดรายได้

๔. งานทะเบียนทรัพย์สินและพัสดุ

- งานทะเบียนทรัพย์สินและแผนที่ภาษี
- งานพัสดุ
- งานทะเบียนเบิกจ่ายวัสดุครุภัณฑ์

-๑๘-



๓. **กองช่าง** มีหน้าที่ความรับผิดชอบเกี่ยวกับการสำรวจ ออกแบบ การจัดทำข้อมูลทางด้านวิศวกรรมการจัดเก็บและทดสอบคุณภาพวัสดุ งานออกแบบและเขียนแบบ การตรวจสอบ การก่อสร้าง งานควบคุมอาคารตามระเบียบกฎหมาย งานแผนการปฏิบัติงานการก่อสร้างและซ่อมบำรุง การควบคุมการก่อสร้างและซ่อมบำรุง การควบคุม การบำรุงรักษาเครื่องจักรกลและยานพาหนะ งานเกี่ยวกับแผนงาน ควบคุม เก็บรักษา การเบิกจ่ายวัสดุอุปกรณ์ อะไหล่ น้ำมันเชื้อเพลิง และงานอื่นๆ ที่เกี่ยวข้องและตามที่ได้รับมอบหมาย แบ่งส่วนราชการภายใน ออกเป็น ๔ งาน ประกอบด้วย

๑. งานก่อสร้าง
  - งานโยธา
  - งานก่อสร้าง
  - งานผังเมือง
๒. งานออกแบบและควบคุมอาคาร
  - งานออกแบบ
  - งานควบคุมอาคาร
๓. งานประสานสาธารณูปโภค
๔. งานผังเมือง

## ขั้นตอนการปฏิบัติงานตามภารกิจหลัก

### การขอรับการสงเคราะห์ผู้ป่วยเอดส์

#### หลักเกณฑ์ วิธีการ เงื่อนไข (ถ้ามี) ในการยื่นคำขอ และในการพิจารณาอนุญาต

ระเบียบกระทรวงมหาดไทยว่าด้วยการจ่ายเงินสงเคราะห์เพื่อการยังชีพขององค์กรปกครองส่วนท้องถิ่นพ.ศ. ๒๕๔๘กำหนดให้ผู้ป่วยเอดส์ที่มีคุณสมบัติครบถ้วนตามระเบียบฯและมีความประสงค์จะขอรับการสงเคราะห์ให้ยื่นคำขอต่อผู้บริหารท้องถิ่นที่ตนมีผู้ล้าเนาอยู่กรณีไม่สามารถเดินทางมายื่นคำขอรับการสงเคราะห์ด้วยตนเองได้จะมอบอำนาจให้ผู้อุปการะมาดำเนินการก็ได้

#### หลักเกณฑ์

ผู้มีสิทธิจะได้รับเงินสงเคราะห์ต้องเป็นผู้มีคุณสมบัติและไม่มีลักษณะต้องห้ามดังต่อไปนี้

๑. เป็นผู้ป่วยเอดส์ที่แพทย์ได้รับรองและทำการวินิจฉัยแล้ว
๒. มีภูมิลำเนาอยู่ในเขตพื้นที่องค์กรปกครองส่วนท้องถิ่น
๓. มีรายได้ไม่เพียงพอแก่การยังชีพหรือถูกทอดทิ้งหรือขาดผู้อุปการะเลี้ยงดูหรือไม่สามารถประกอบอาชีพเลี้ยงตนเองได้ในการขอรับการสงเคราะห์ผู้ป่วยเอดส์ผู้ป่วยเอดส์ที่ได้รับความเดือดร้อนกว่าหรือผู้ที่มีปัญหาซ้ำซ้อนหรือผู้ที่อยู่อาศัยอยู่ในพื้นที่ห่างไกลทุรกันดารยากต่อการเข้าถึงบริการของรัฐเป็นผู้ได้รับการพิจารณาก่อน

#### วิธีการ

๑. ผู้ป่วยเอดส์ยื่นคำขอตามแบบพร้อมเอกสารหลักฐานต่อองค์กรปกครองส่วนท้องถิ่นที่ทำการองค์กรปกครองส่วนท้องถิ่นด้วยตนเองหรือมอบอำนาจให้ผู้อุปการะมาดำเนินการก็ได้
๒. ผู้ป่วยเอดส์รับการตรวจสภาพความเป็นอยู่คุณสมบัติว่าสมควรได้รับการสงเคราะห์หรือไม่โดยพิจารณาจากความเดือดร้อนเป็นผู้ที่มีปัญหาซ้ำซ้อนหรือเป็นผู้ที่อยู่อาศัยอยู่ในพื้นที่ห่างไกลทุรกันดารยากต่อการเข้าถึงบริการของรัฐ
๓. กรณีผู้ป่วยเอดส์ที่ได้รับเบี้ยยังชีพย้ายที่อยู่ถือว่าขาดคุณสมบัติตามนัยแห่งระเบียบต้องไปยื่นความประสงค์ต่อองค์กรปกครองส่วนท้องถิ่นแห่งใหม่ที่ตนย้ายไปเพื่อพิจารณาใหม่

#### ช่องทางการให้บริการ

<b>สถานที่ให้บริการ</b> ที่ทำการองค์การบริหารส่วนตำบลเขาขาว/ติดต่อด้วยตนเอง ณ หน่วยงาน หมายเหตุ: (ระยะเวลาเปิดให้บริการ ๑ - ๓๐ พฤศจิกายนของ ทุกปี))	<b>ระยะเวลาเปิดให้บริการ (ไม่เว้นวันหยุดราชการ)</b> ตั้งแต่เวลา ๐๘:๓๐ - ๑๖:๓๐ น.
---	---

**ขั้นตอน ระยะเวลา และส่วนงานที่รับผิดชอบ**

ระยะเวลาในการดำเนินการรวม : ๑๓ วัน

- ๒๐ -

ลำดับ	ขั้นตอน	ระยะเวลา
๑)	<b>การตรวจสอบเอกสาร</b> ผู้ที่ประสงค์จะขอรับการสงเคราะห์หรือผู้รับมอบอำนาจยื่นคำ ขอร้องพร้อมเอกสารหลักฐานและเจ้าหน้าที่ตรวจสอบคำร้องขอ ลงทะเบียนและเอกสารหลักฐานประกอบ (หมายเหตุ: (๑. ระยะเวลา : ๔๕ นาที (ระบุระยะเวลาจริง) ๒. หน่วยงานผู้รับผิดชอบคือสำนักงานปลัดองค์การบริหาร ส่วนตำบลเขาขาว))	๔๕ นาที
๒)	<b>การพิจารณา</b> ออกใบนัดหมายตรวจสอบสภาพความเป็นอยู่และคุณสมบัติ (หมายเหตุ: (๑. ระยะเวลา : ๑๕ นาที (ระบุระยะเวลาที่ ให้บริการจริง) ๒. หน่วยงานผู้รับผิดชอบคือสำนักงานปลัดองค์การบริหาร ส่วนตำบลเขาขาว))	๑๕ นาที
๓)	<b>การพิจารณา</b> ตรวจสอบสภาพความเป็นอยู่และคุณสมบัติของผู้ที่ประสงค์รับการ สงเคราะห์ (หมายเหตุ: (๑. ระยะเวลา : ไม่เกิน ๓ วันนับจากได้รับคำขอ (ระบุระยะเวลาที่ให้บริการจริง) ๒. หน่วยงานผู้รับผิดชอบคือสำนักงานปลัดองค์การบริหาร ส่วนตำบลเขาขาว))	๓ วัน
๔)	<b>การพิจารณา</b> จัดทำทะเบียนประวัติพร้อมเอกสารหลักฐานประกอบ ความเห็นเพื่อเสนอผู้บริหารพิจารณา (หมายเหตุ: (๑. ระยะเวลา : ไม่เกิน ๒ วันนับจากการออก ตรวจสอบสภาพความเป็นอยู่ (ระบุระยะเวลาที่ให้บริการจริง) ๒. หน่วยงานผู้รับผิดชอบคือสำนักงานปลัดองค์การบริหาร	๒ วัน

ลำดับ	ขั้นตอน	ระยะเวลา
	ส่วนตำบลเขาขาว))	
๕)	<b>การพิจารณา</b> พิจารณาอนุมัติ (หมายเหตุ: (๑. ระยะเวลา : ไม่เกิน ๗ วันนับแต่วันที่ยื่นคำขอ (ระบุระยะเวลาที่ให้บริการจริง) ๒. ผู้รับผิดชอบคือผู้บริหารองค์กรปกครองส่วนท้องถิ่น ๓. กรณีมีข้อขัดข้องเกี่ยวกับการพิจารณาได้แก่สภาพความเป็นอยู่คุณสมบัติหรือข้อจำกัดด้านงบประมาณจะแจ้งเหตุขัดข้องที่ไม่สามารถให้การสงเคราะห์ให้ผู้ขอทราบไม่เกินระยะเวลาที่กำหนด)	๗ วัน

- ๒๑ -

รายการเอกสาร หลักฐานประกอบ

ลำดับ	ชื่อเอกสาร จำนวน และรายละเอียดเพิ่มเติม (ถ้ามี)
๑)	บัตรประจำตัวประชาชนหรือบัตรอื่นที่ออกให้โดยหน่วยงานของรัฐที่มีรูปถ่ายพร้อมสำเนา ฉบับจริง ๑ ชุด สำเนา ๑ ชุด หมายเหตุ-
๒)	ทะเบียนบ้านพร้อมสำเนา ฉบับจริง ๑ ชุด สำเนา ๑ ชุด หมายเหตุ-
๓)	สมุดบัญชีเงินฝากธนาคารพร้อมสำเนา (กรณีที่ผู้ขอรับเงินเบี้ยยังชีพผู้สูงอายุผ่านธนาคาร) ฉบับจริง ๑ ชุด สำเนา ๑ ชุด
๔)	หนังสือมอบอำนาจ (กรณีมอบอำนาจให้ดำเนินการแทน) ฉบับจริง ๑ ฉบับ
๕)	บัตรประจำตัวประชาชนหรือบัตรอื่นที่ออกให้โดยหน่วยงานของรัฐที่มีรูปถ่ายพร้อมสำเนาของผู้รับมอบอำนาจ (กรณีมอบอำนาจให้ดำเนินการแทน) ฉบับจริง ๑ ชุด สำเนา ๑ ชุด หมายเหตุ-



ลำดับ	ชื่อเอกสาร จำนวน และรายละเอียดเพิ่มเติม (ถ้ามี)
๖)	สมุดบัญชีเงินฝากธนาคารพร้อมสำเนาของผู้รับมอบอำนาจ (กรณีที่ผู้ ขอรับเงินเบี้ยยังชีพผู้ประสงค์ขอรับเงินเบี้ยยังชีพผู้สูงอายุประสงค์ ขอรับเงินเบี้ยยังชีพผู้สูงอายุผ่านธนาคารของผู้รับมอบอำนาจ) ฉบับจริง ๑ ชุด สำเนา ๑ ชุด หมายเหตุ-

**ช่องทางการร้องเรียน แนะนำบริการ**

ลำดับ	ช่องทางการร้องเรียน / แนะนำบริการ
๑)	สำนักงานปลัดองค์การบริหารส่วนตำบลเขาขาว ๐๗๕-๒๗๑๖๓๒ www.khaokoa.go.th

- ๒๒ -

**การขออนุญาตก่อสร้างอาคารตามมาตรา ๒๑**

**หลักเกณฑ์ วิธีการ เงื่อนไข (ถ้ามี) ในการยื่นคำขอ และในการพิจารณาอนุญาต**

ผู้ใดจะก่อสร้างอาคารต้องได้รับใบอนุญาตจากเจ้าพนักงานท้องถิ่นโดยเจ้าพนักงานท้องถิ่น  
ต้องตรวจพิจารณาและออกใบอนุญาตหรือมีหนังสือแจ้งคำสั่งไม่อนุญาตพร้อมด้วยเหตุผลให้ผู้ขอรับใบอนุญาต  
ทราบภายใน ๔๕ วัน นับแต่วันที่ได้รับคำขอในกรณีมีเหตุจำเป็นที่เจ้าพนักงานท้องถิ่นไม่อาจออกใบอนุญาต  
หรือยังไม่อาจมีคำสั่งไม่อนุญาตได้ภายในกำหนดเวลาให้ขยายเวลาออกไปได้อีกไม่เกิน ๒ คราวคราวละไม่เกิน  
๔๕วัน แต่ต้องมีหนังสือแจ้งการขยายเวลาและเหตุจำเป็นแต่ละคราวให้ผู้ขอรับใบอนุญาตทราบก่อนสิ้น  
กำหนดเวลาหรือตามที่ได้ขยายเวลาไว้นั้นแล้วแต่กรณี

**ช่องทางการให้บริการ**

<b>สถานที่ให้บริการ</b> องค์การบริหารส่วนตำบลเขาขาว อำเภอห้วยยอด จังหวัดตรัง ติดต่อด้วยตนเอง ณ หน่วยงาน	<b>ระยะเวลาเปิดให้บริการ</b> เปิดให้บริการวันจันทร์ถึงวัน ศุกร์ (ยกเว้นวันหยุดที่ทางราชการกำหนด) ตั้งแต่เวลา ๐๘:๓๐ - ๑๖:๓๐ น.
---	---

**ขั้นตอน ระยะเวลา และส่วนงานที่รับผิดชอบ**

ระยะเวลาในการดำเนินการรวม : ๔๕ วัน

ลำดับ	ขั้นตอน	ระยะเวลา
๑)	การตรวจสอบเอกสาร ยื่นคำขออนุญาตก่อสร้างอาคารพร้อมเอกสาร (หมายเหตุ: (องค์การปกครองส่วนท้องถิ่นในพื้นที่ที่จะขออนุญาตก่อสร้างอาคาร)	๑ วัน
๒)	การพิจารณา เจ้าพนักงานท้องถิ่นตรวจสอบพิจารณาเอกสารประกอบการขออนุญาต (หมายเหตุ: (องค์การปกครองส่วนท้องถิ่นในพื้นที่ที่จะขออนุญาตก่อสร้างอาคาร)	๒ วัน
๓)	การพิจารณา	๗ วัน

ลำดับ	ขั้นตอน	ระยะเวลา
	เจ้าพนักงานท้องถิ่นดำเนินการตรวจสอบการใช้ประโยชน์ที่ดินตามกฎหมายว่าด้วยการผังเมืองตรวจสอบสถานที่ก่อสร้างจัดทำผังบริเวณแผนที่สังเขปตรวจสอบกฎหมายอื่นที่เกี่ยวข้องเช่นประกาศกระทรวงคมนาคมเรื่องเขตปลอดภัยในการเดินอากาศเขตปลอดภัยทางทหารฯและพรบ.จัดสรรที่ดินฯ (หมายเหตุ: (องค์การปกครองส่วนท้องถิ่นในพื้นที่ที่จะขออนุญาตก่อสร้างอาคาร)	
๔)	<b>การลงนาม/คณะกรรมการมีมติ</b> เจ้าพนักงานท้องถิ่นตรวจพิจารณาแบบแปลนและพิจารณาออกใบอนุญาต (อ.๑) และแจ้งให้ผู้ขอมารับใบอนุญาตก่อสร้างอาคาร (น.๑) (หมายเหตุ: (องค์การปกครองส่วนท้องถิ่นในพื้นที่ที่จะขออนุญาตก่อสร้างอาคาร)	๓๕ วัน

- ๒๓ -

รายการเอกสาร หลักฐานประกอบ

ลำดับ	ชื่อเอกสาร จำนวน และรายละเอียดเพิ่มเติม (ถ้ามี)
๑)	บัตรประจำตัวประชาชน สำเนา ๑ ฉบับ หมายเหตุ(กรณีบุคคลธรรมดา)
๒)	หนังสือรับรองนิติบุคคล สำเนา ๑ ชุด หมายเหตุ(กรณีนิติบุคคล)
๓)	แบบคำขออนุญาตก่อสร้างอาคาร (แบบข. ๑) ฉบับจริง ๑ ชุด
๔)	โฉนดที่ดินน.ส.๓ หรือส.ค.๑ ขนาดเท่าต้นฉบับทุกหน้าพร้อมเจ้าของที่ดินลงนามรับรองสำเนาทุกหน้ากรณีผู้ขออนุญาตไม่ใช่เจ้าของที่ดินต้องมีหนังสือยินยอมของเจ้าของที่ดินให้ก่อสร้างอาคารในที่ดิน สำเนา ๑ ชุด หมายเหตุ(เอกสารในส่วนของผู้ขออนุญาต)
๕)	ใบอนุญาตให้ใช้ที่ดินและประกอบกิจการในนิคมอุตสาหกรรมหรือใบอนุญาตฯฉบับต่ออายุหรือใบอนุญาตให้ใช้ที่ดินและประกอบกิจการ (ส่วนขยาย) พร้อมเงื่อนไขและแผนผังที่ดินแนบท้าย (กรณีอาคารอยู่ในนิคมอุตสาหกรรม) ฉบับจริง ๑ ชุด หมายเหตุ(เอกสารในส่วนของผู้ขออนุญาต)
๖)	กรณีที่มีการมอบอำนาจต้องมีหนังสือมอบอำนาจติดอากรแสตมป์๓๐บาทพร้อมสำเนาบัตรประจำตัวประชาชนสำเนาทะเบียนบ้านหรือหนังสือเดินทางของผู้มอบและผู้รับมอบอำนาจ ฉบับจริง ๑ ชุด

ลำดับ	ชื่อเอกสาร จำนวน และรายละเอียดเพิ่มเติม (ถ้ามี)
	หมายเหตุ(เอกสารในส่วนของผู้ขออนุญาต)
๗)	บัตรประจำตัวประชาชนและสำเนาทะเบียนบ้านของผู้มีอำนาจลงนามแทนนิติบุคคล ผู้รับมอบอำนาจเจ้าของที่ดิน (กรณีเจ้าของที่ดินเป็นนิติบุคคล) สำเนา ๑ ชุด หมายเหตุ(เอกสารในส่วนของผู้ขออนุญาต)
๘)	หนังสือยินยอมให้ขีดเขตที่ดินต่างเจ้าของ (กรณีก่อสร้างอาคารขีดเขตที่ดิน) ฉบับจริง ๑ ชุด หมายเหตุ(เอกสารในส่วนของผู้ขออนุญาต)
๙)	หนังสือรับรองของสถาปนิกผู้ออกแบบพร้อมสำเนาใบอนุญาตเป็นผู้ประกอบวิชาชีพ สถาปัตยกรรมควบคุม (กรณีที่เป็นอาคารมีลักษณะขนาดอยู่ในประเภทวิชาชีพ สถาปัตยกรรมควบคุม) ฉบับจริง ๑ ชุด หมายเหตุ(เอกสารในส่วนของผู้ออกแบบและควบคุมงาน)

- ๒๔ -

ลำดับ	ชื่อเอกสาร จำนวน และรายละเอียดเพิ่มเติม (ถ้ามี)
๑๐)	หนังสือรับรองของวิศวกรผู้ออกแบบพร้อมสำเนาใบอนุญาตเป็นผู้ประกอบวิชาชีพ วิศวกรรมควบคุม (กรณีที่เป็นอาคารมีลักษณะขนาดอยู่ในประเภทวิชาชีพวิศวกรรม ควบคุม) ฉบับจริง ๑ ชุด หมายเหตุ(เอกสารในส่วนของผู้ออกแบบและควบคุมงาน)
๑๑)	แผนผังบริเวณแบบแปลนรายการประกอบแบบแปลนที่มีลายมือชื่อพร้อมทั้งเขียน ชื่อตัวบรรจงและคุณวุฒิที่อยู่ของสถาปนิกและวิศวกรผู้ออกแบบตามกฎหมาย ฉบับที่ ๑๐ (พ.ศ.๒๕๒๘) ฉบับจริง ๑ ชุด หมายเหตุ(เอกสารในส่วนของผู้ออกแบบและควบคุมงาน)
๑๒)	รายการคำนวณโครงสร้างแผ่นปาระบุชื่อเจ้าของอาคารชื่ออาคารสถานที่ก่อสร้างชื่อ คุณวุฒิที่อยู่ของวิศวกรผู้คำนวณพร้อมลงนามทุกแผ่น (กรณีอาคารสาธารณะ อาคารพิเศษอาคารที่ก่อสร้างด้วยวัสดุถาวรและทนไฟเป็นส่วนใหญ่) กรณีอาคารบาง ประเภทที่ตั้งอยู่ในบริเวณที่ต้องมีการคำนวณให้อาคารสามารถรับแรงสั่นสะเทือน จากแผ่นดินไหวได้ตามกฎกระทรวงกำหนดการรับน้ำหนักความต้านทานความคงทน ของอาคารและพื้นดินที่รองรับอาคารในการต้านทานแรงสั่นสะเทือนของแผ่นดินไหว พ.ศ. ๒๕๔๐ ต้องแสดงรายละเอียดการคำนวณการออกแบบโครงสร้าง ฉบับจริง ๑ ชุด หมายเหตุ(เอกสารในส่วนของผู้ออกแบบและควบคุมงาน)
๑๓)	กรณีใช้หน่วยแรงเกินกว่าค่าที่กำหนดในกฎกระทรวงฉบับที่ ๖ พ.ศ. ๒๕๒๗ เช่น ใช้ ค่า $f_c > ๖๕ \text{ ksc.}$ หรือค่า $f_c' > ๑๗๓.๓ \text{ ksc.}$ ให้แนบเอกสารแสดงผลการทดสอบ ความมั่นคงแข็งแรงของวัสดุที่รับรองโดยสถาบันที่เชื่อถือได้วิศวกรผู้คำนวณและผู้ขอ

	อนุญาตลงนาม ฉบับจริง ๑ ชุด หมายเหตุ(เอกสารในส่วนของผู้ออกแบบและควบคุมงาน)
๑๔)	กรณีอาคารที่เข้าข่ายตามกฎหมายกระทรวงฉบับที่ ๔๘ พ.ศ. ๒๕๔๐ ต้องมีระยะของ คอนกรีตที่หุ้มเหล็กเสริมหรือคอนกรีตหุ้มเหล็กไม่น้อยกว่าที่กำหนดในกฎหมาย หรือมีเอกสารรับรองอัตราการทนไฟจากสถาบันที่เชื่อถือได้ประกอบกรขออนุญาต ฉบับจริง ๑ ชุด หมายเหตุ(เอกสารในส่วนของผู้ออกแบบและควบคุมงาน)
๑๕)	หนังสือยินยอมเป็นผู้ควบคุมงานของสถาปนิกผู้ควบคุมการก่อสร้างพร้อมสำเนา ใบอนุญาตเป็นผู้ประกอบวิชาชีพสถาปัตยกรรมควบคุม (กรณีอาคารที่ต้องมีสถาปนิก ควบคุมงาน) ฉบับจริง ๑ ชุด หมายเหตุ(เอกสารในส่วนของผู้ออกแบบและควบคุมงาน)

- ๒๕ -

ลำดับ	ชื่อเอกสาร จำนวน และรายละเอียดเพิ่มเติม (ถ้ามี)
๑๖)	หนังสือยินยอมเป็นผู้ควบคุมงานของวิศวกรผู้ควบคุมการก่อสร้างพร้อมสำเนาใบอนุญาต เป็นผู้ประกอบวิชาชีพวิศวกรรมควบคุม (กรณีอาคารที่ต้องมีวิศวกรควบคุมงาน) ฉบับจริง ๑ ชุด หมายเหตุ(เอกสารในส่วนของผู้ออกแบบและควบคุมงาน)
๑๗)	แบบแปลนและรายการคำนวณงานระบบของอาคารตามกฎหมายกระทรวงฉบับที่ ๓๓ (พ.ศ. ๒๕๓๕) ฉบับจริง ๑ ชุด หมายเหตุ(เอกสารที่ต้องยื่นเพิ่มเติมสำหรับกรณีเป็นอาคารสูงหรืออาคารขนาดใหญ่พิเศษ)
๑๘)	หนังสือรับรองของผู้ประกอบวิชาชีพวิศวกรรมควบคุมของวิศวกรผู้ออกแบบระบบปรับ อากาศ ฉบับจริง ๑ ชุด หมายเหตุ(เอกสารที่ต้องยื่นเพิ่มเติมสำหรับกรณีเป็นอาคารสูงหรืออาคารขนาดใหญ่พิเศษ)
๑๙)	หนังสือรับรองของผู้ประกอบวิชาชีพวิศวกรรมควบคุมของวิศวกรผู้ออกแบบระบบไฟฟ้า ฉบับจริง ๑ ชุด หมายเหตุ(เอกสารที่ต้องยื่นเพิ่มเติมสำหรับกรณีเป็นอาคารสูงหรืออาคารขนาดใหญ่พิเศษ)
๒๐)	หนังสือรับรองของผู้ประกอบวิชาชีพวิศวกรรมควบคุมของวิศวกรผู้ออกแบบระบบป้องกัน เพลิงไหม้ ฉบับจริง ๑ ชุด หมายเหตุ(เอกสารที่ต้องยื่นเพิ่มเติมสำหรับกรณีเป็นอาคารสูงหรืออาคารขนาดใหญ่พิเศษ)
๒๑)	หนังสือรับรองของผู้ประกอบวิชาชีพวิศวกรรมควบคุมของวิศวกรผู้ออกแบบระบบบำบัดน้ำ เสียและการระบายน้ำทิ้ง ฉบับจริง ๑ ชุด

	หมายเหตุ(เอกสารที่ต้องยื่นเพิ่มเติมสำหรับกรณีเป็นอาคารสูงหรืออาคารขนาดใหญ่พิเศษ)
๒๒)	หนังสือรับรองของผู้ประกอบวิชาชีพวิศวกรรมควบคุมของวิศวกรผู้ออกแบบระบบประปาฉบับจริง ๑ ชุด หมายเหตุ(เอกสารที่ต้องยื่นเพิ่มเติมสำหรับกรณีเป็นอาคารสูงหรืออาคารขนาดใหญ่พิเศษ)
๒๓)	หนังสือรับรองของผู้ประกอบวิชาชีพวิศวกรรมควบคุมของวิศวกรผู้ออกแบบระบบลิฟต์ฉบับจริง ๑ ชุด หมายเหตุ(เอกสารที่ต้องยื่นเพิ่มเติมสำหรับกรณีเป็นอาคารสูงหรืออาคารขนาดใหญ่พิเศษ)

ช่องทางการร้องเรียน แนะนำบริการ

ลำดับ	ช่องทางการร้องเรียน / แนะนำบริการ
๑)	กองช่างองค์การบริหารส่วนตำบลเขาวัว ๐๗๕-๒๗๑๖๓๒ www.khaokoa.go.th

- ๒๖ -

การจดทะเบียนพาณิชย์ (ตั้งใหม่) ตามพ.ร.บ.ทะเบียนพาณิชย์พ.ศ. ๒๕๔๙  
กรณีผู้จดทะเบียนเป็นบุคคลธรรมดา

หลักเกณฑ์ วิธีการ เงื่อนไข (ถ้ามี) ในการยื่นคำขอ และในการพิจารณาอนุญาต

- ผู้ประกอบพาณิชย์กิจต้องยื่นขอจดทะเบียนพาณิชย์ภายใน ๓๐ วันนับตั้งแต่วันเริ่มประกอบกิจการ (มาตรา ๑๑)
- ผู้ประกอบพาณิชย์กิจสามารถยื่นจดทะเบียนพาณิชย์ด้วยตนเองหรือจะมอบอำนาจให้ผู้อื่นยื่นจดทะเบียนแทนก็ได้
- ให้ผู้ประกอบพาณิชย์กิจซึ่งเป็นเจ้าของกิจการเป็นผู้ลงลายมือชื่อรับรองรายการในคำขอจดทะเบียนและเอกสารประกอบคำขอจดทะเบียน
- แบบพิมพ์คำขอจดทะเบียน (แบบทพ.) หรือหนังสือมอบอำนาจสามารถขอได้จากพนักงานเจ้าหน้าที่หรือดาวน์โหลดจาก [www.dbd.go.th](http://www.dbd.go.th)

ช่องทางการให้บริการ

สถานที่ให้บริการ องค์การบริหารส่วนตำบลเขาวัว	ระยะเวลาเปิดให้บริการ เปิดให้บริการวันจันทร์ถึงวันศุกร์ (ยกเว้นวันหยุดที่ทางราชการกำหนด) ตั้งแต่เวลา ๐๘:๓๐ - ๑๖:๓๐ น.
---	--

ขั้นตอน ระยะเวลา และส่วนงานที่รับผิดชอบ

ระยะเวลาในการดำเนินการรวม :๖๐ นาที

ลำดับ	ขั้นตอน	ระยะเวลา
-------	---------	----------

ลำดับ	ขั้นตอน	ระยะเวลา
๑)	การตรวจสอบเอกสาร นายทะเบียนตรวจพิจารณาเอกสาร/แจ้งผล	๓๐ นาที
๒)	การตรวจสอบเอกสาร เจ้าหน้าที่การเงินรับชำระค่าธรรมเนียม	๕ นาที
๓)	การพิจารณา นายทะเบียนรับจดทะเบียน/เจ้าหน้าที่บันทึกข้อมูลเข้าระบบ/ จัดเตรียมใบสำคัญการจดทะเบียน/หนังสือรับรอง/สำเนาเอกสาร	๑๕ นาที
๔)	การลงนาม/คณะกรรมการมีมติ นายทะเบียนตรวจเอกสารและลงนาม/มอบใบทะเบียนพาณิชย์ให้ผู้ ยื่นคำขอ	๑๐ นาที

- ๒๗ -

#### รายการเอกสาร หลักฐานประกอบ

ลำดับ	ชื่อเอกสาร จำนวน และรายละเอียดเพิ่มเติม (ถ้ามี)
๑)	คำขอลงทะเบียนพาณิชย์ (แบบทพ.) ฉบับจริง ๑ ฉบับ
๒)	บัตรประจำตัวประชาชน สำเนา ๑ ฉบับ(พร้อมลงนามรับรองสำเนาถูกต้อง)
๓)	สำเนาทะเบียนบ้าน สำเนา ๑ ฉบับ(พร้อมลงนามรับรองสำเนาถูกต้อง)
๔)	หนังสือให้ความยินยอมให้ใช้สถานที่ตั้งสำนักงานแห่งใหญ่โดยให้เจ้าของร้านหรือ เจ้าของกรรมสิทธิ์ลงนามและให้มีพยานลงชื่อรับรองอย่างน้อย ๑ คน ฉบับจริง ๑ ฉบับ หมายเหตุ(กรณีผู้ประกอบการพาณิชย์กิจมิได้เป็นเจ้าของบ้าน )
๕)	สำเนาทะเบียนบ้านที่แสดงให้เห็นว่าผู้ให้ความยินยอมเป็นเจ้าของบ้านหรือสำเนาสัญญา เช่าโดยมีผู้ให้ความยินยอมเป็นผู้เช่าหรือเอกสารสิทธิ์อย่างอื่นที่ผู้เป็นเจ้าของ กรรมสิทธิ์เป็นผู้ให้ความยินยอมพร้อมลงนามรับรองสำเนาถูกต้อง สำเนา ๑ ฉบับ หมายเหตุ (กรณีผู้ประกอบการพาณิชย์กิจมิได้เป็นเจ้าของบ้าน )
๖)	แผนที่แสดงสถานที่ซึ่งผู้ประกอบการพาณิชย์กิจและสถานที่สำคัญบริเวณใกล้เคียง โดยสังเขปพร้อมลงนามรับรองเอกสาร ฉบับจริง ๑ ฉบับ
๗)	หนังสือมอบอำนาจ (ถ้ามี) พร้อมปิดอากรแสตมป์ ๑๐ บาท ฉบับจริง ๑ ฉบับ
๘)	สำเนาบัตรประจำตัวประชาชนของผู้รับมอบอำนาจ (ถ้ามี) พร้อมลงนามรับรอง

ลำดับ	ชื่อเอกสาร จำนวน และรายละเอียดเพิ่มเติม (ถ้ามี)
	สำเนาถูกต้อง สำเนา ๑ ฉบับ
๙)	สำเนาหนังสืออนุญาตหรือหนังสือรับรองให้เป็นผู้จำหน่ายหรือให้เช่าสินค้าดังกล่าว จากเจ้าของลิขสิทธิ์ของสินค้าที่ขายหรือให้เช่าหรือสำเนาใบเสร็จรับเงินตามประมวล รัชฎาการหรือหลักฐานการซื้อขายจากต่างประเทศพร้อมลงนามรับรองสำเนาถูกต้อง สำเนา ๑ ฉบับ <b>หมายเหตุ</b> (ใช้ในกรณีประกอบพาณิชย์กิจการขายหรือให้เช่าแผ่นซีดีแถบบันทึกวีดิทัศน์แผ่นวีดิทัศน์วีซีดีหรือแผ่นวีดิทัศน์ระบบดิจิทัลเฉพาะที่เกี่ยวกับการบันเทิง)
๑๐)	หนังสือชี้แจงข้อเท็จจริงของแหล่งที่มาของเงินทุนและหลักฐานแสดงจำนวนเงินทุน หรืออาจมาพบเจ้าหน้าที่เพื่อทำบันทึกถ้อยคำเกี่ยวกับข้อเท็จจริงของแหล่งที่มาของ เงินทุนพร้อมแสดงหลักฐานแสดงจำนวนเงินทุนก็ได้ ฉบับจริง ๑ ฉบับ <b>หมายเหตุ</b> (ใช้ในกรณีประกอบพาณิชย์กิจการค้าอัญมณีหรือเครื่องประดับซึ่งประดับ ด้วยอัญมณี)

- ๒๘ -

#### ค่าธรรมเนียม

ลำดับ	รายละเอียดค่าธรรมเนียม	ค่าธรรมเนียม (บาท / ร้อยละ)
๑)	ค่าธรรมเนียมการจดทะเบียน (คำขอละ) (หมายเหตุ: -)	ค่าธรรมเนียม ๕๐ บาท
๒)	ค่าธรรมเนียมคัดสำเนาเอกสาร (ชุดละ) (หมายเหตุ: -)	ค่าธรรมเนียม ๓๐ บาท

#### ช่องทางการร้องเรียน แนะนำบริการ

ลำดับ	ช่องทางการร้องเรียน / แนะนำบริการ
๑)	ร้องเรียน ณ ช่องทางที่ยื่นคำขอ องค์การบริหารส่วนตำบลเขาขาว หมายเลขโทรศัพท์ (๐๗๕-๒๗๑๖๓๒ ) www.khaokoa.go.th

### การรับชำระภาษีบำรุงท้องที่

#### หลักเกณฑ์ วิธีการ เงื่อนไข (ถ้ามี) ในการยื่นคำขอ และในการพิจารณาอนุญาต

พระราชบัญญัติภาษีบำรุงท้องที่ พ.ศ. ๒๕๐๘ กำหนดให้องค์กรปกครองส่วนท้องถิ่นมีหน้าที่ในการรับชำระภาษีบำรุงท้องที่โดยมีหลักเกณฑ์และขั้นตอนดังนี้

##### ๑. การติดต่อขอชำระภาษีบำรุงท้องที่

๑.๑ การยื่นแบบแสดงรายการที่ดินกรณีผู้ที่เป็นเจ้าของที่ดินในวันที่ ๑ มกราคมของปีที่มีการตีราคาปานกลางที่ดิน

(๑) ผู้มีหน้าที่เสียภาษีหรือเจ้าของที่ดินยื่นแบบแสดงรายการที่ดิน (ภบท.๕) พร้อมด้วยหลักฐานที่ต้องใช้ต่อเจ้าพนักงานประเมินภายในเดือนมกราคมของปีที่มีการประเมินราคาปานกลางของที่ดิน

(๒) เจ้าพนักงานประเมินจะทำการตรวจสอบและคำนวณค่าภาษีแล้วแจ้งการประเมินให้ผู้มีหน้าที่เสียภาษีหรือเจ้าของที่ดินทราบว่าจะต้องเสียภาษีเป็นจำนวนเท่าใดภายในเดือนมีนาคม

(๓) ผู้มีหน้าที่เสียภาษีหรือเจ้าของที่ดินจะต้องเสียภาษีภายในเดือนเมษายนของทุกปีเว้นแต่กรณีได้รับใบแจ้งการประเมินหลังเดือนมีนาคมต้องชำระภาษีภายใน ๓๐ วันนับแต่วันที่ได้รับแจ้งการประเมิน

๑.๒ การยื่นแบบแสดงรายการที่ดินกรณีเป็นเจ้าของที่ดินรายใหม่หรือจำนวนเนื้อที่ดินเดิมเปลี่ยนแปลงไป

(๑) เจ้าของที่ดินยื่นคำร้องตามแบบภบท.๕ หรือภบท.๘ แล้วแต่กรณีพร้อมด้วยหลักฐานต่อเจ้าพนักงานประเมินภายในกำหนด ๓๐ วันนับแต่วันได้รับโอนหรือมีการเปลี่ยนแปลง

(๒) เมื่อเจ้าหน้าที่ได้รับแบบแล้วจะออกใบรับไว้ให้เป็นหลักฐาน

(๓) เจ้าพนักงานประเมินจะแจ้งให้เจ้าของที่ดินทราบว่าจะต้องเสียภาษีในปีต่อไปจำนวนเท่าใด

๑.๓ การยื่นแบบแสดงรายการที่ดินกรณีเปลี่ยนแปลงการใช้ที่ดินอันเป็นเหตุให้การลดหย่อนเปลี่ยนแปลงไปหรือมีเหตุอย่างอื่นทำให้อัตราภาษีบำรุงท้องที่เปลี่ยนแปลงไป



(๑) เจ้าของที่ดินยื่นคำร้องตามแบบภท.๘ พร้อมด้วยหลักฐานต่อเจ้าพนักงานประเมินภายในกำหนด ๓๐ วันนับแต่วันที่มีการเปลี่ยนแปลงการใช้ที่ดิน

(๒) เมื่อเจ้าหน้าที่ได้รับแบบแล้วจะออกไปรับไว้ให้เป็นหลักฐาน

(๓) เจ้าพนักงานประเมินจะแจ้งให้เจ้าของที่ดินทราบว่าต้องเสียภาษีในปีต่อไปจำนวนเท่าใด

(๔) การขอชำระภาษีบำรุงท้องที่ในปีถัดไปจากปีที่มีการประเมินราคาปานกลางของที่ดินให้ผู้รับประเมินนำใบเสร็จรับเงินของปีก่อนพร้อมกับเงินไปชำระภายในเดือนเมษายนของทุกปี

๒. กรณีเจ้าของที่ดินไม่เห็นพ้องด้วยกับราคาปานกลางที่ดินหรือเมื่อได้รับแจ้งการประเมินภาษีบำรุงท้องที่แล้วเห็นว่าการประเมินนั้นไม่ถูกต้องมีสิทธิอุทธรณ์ต่อผู้ว่าราชการจังหวัดได้โดยยื่นอุทธรณ์ผ่านเจ้าพนักงานประเมินภายใน ๓๐ วันนับแต่วันที่ประกาศราคาปานกลางที่ดินหรือวันที่ได้รับการแจ้งประเมินแล้วแต่กรณี

๓. กรณีคำขอหรือรายการเอกสารประกอบการพิจารณาไม่ถูกต้องหรือไม่ครบถ้วนและไม่อาจแก้ไขเพิ่มเติมได้ในขณะนั้นผู้รับคำขอและผู้ยื่นคำขอจะต้องลงนามบันทึกสองฝ่ายและรายการเอกสาร/หลักฐานร่วมกันพร้อมกำหนดระยะเวลาให้ผู้ยื่นคำขอดำเนินการแก้ไข/เพิ่มเติมหากผู้ยื่นคำขอไม่ดำเนินการแก้ไข/เพิ่มเติมได้ภายในระยะเวลาที่กำหนดผู้รับคำขอจะดำเนินการคืนคำขอและเอกสารประกอบการพิจารณา

-๓๐-

๔. พนักงานเจ้าหน้าที่จะยังไม่พิจารณาคำขอและยังไม่นับระยะเวลาดำเนินงานจนกว่าผู้ยื่นคำขอจะดำเนินการแก้ไขคำขอหรือยื่นเอกสารเพิ่มเติมครบถ้วนตามบันทึกสองฝ่ายนั้นเรียบร้อยแล้ว

๕. ระยะเวลาการให้บริการตามคู่มือเริ่มนับหลังจากเจ้าหน้าที่ผู้รับคำขอได้ตรวจสอบคำขอและรายการเอกสารหลักฐานแล้วเห็นว่ามีความครบถ้วนตามที่ระบุไว้ในคู่มือประชาชน

๖. จะดำเนินการแจ้งผลการพิจารณาให้ผู้ยื่นคำขอทราบภายใน ๗ วันนับแต่วันที่พิจารณาแล้วเสร็จ

### ช่องทางการให้บริการ

<b>สถานที่ให้บริการ</b> องค์การบริหารส่วนตำบลเขาขาวอำเภอห้วยยอด จังหวัดตรัง ๙๒๑๓๐ โทร.๐๗๕-๓๕๔๑๓๗/ติดต่อด้วยตนเอง ณ หน่วยงาน	<b>ระยะเวลาเปิดให้บริการ</b> เปิดให้บริการวันจันทร์ถึงวันศุกร์ (ยกเว้นวันหยุดที่ทาง ราชการกำหนด) ตั้งแต่เวลา ๐๘:๓๐ - ๑๖:๓๐ น.
--	---

ขั้นตอน ระยะเวลา และส่วนงานที่รับผิดชอบ

ระยะเวลาในการดำเนินการรวม : ๓๑ วัน

ลำดับ	ขั้นตอน	ระยะเวลา
๑)	การตรวจสอบเอกสาร เจ้าของทรัพย์สินยื่นแบบแสดงรายการทรัพย์สิน (ภท.๕ หรือภท.๘) เพื่อให้พนักงานเจ้าหน้าที่ตรวจสอบเอกสาร (หมายเหตุ: (กองคลังองค์การบริหารส่วนตำบลเขาขาวอำเภอสิชลจังหวัด นครศรีธรรมราช)	๑ วัน

ลำดับ	ขั้นตอน	ระยะเวลา
๒)	การพิจารณา พนักงานเจ้าหน้าที่พิจารณาตรวจสอบรายการทรัพย์สินตามแบบแสดง รายการ (ภบท.๕ หรือภบท.๘) และแจ้งการประเมินภาษีให้เจ้าของทรัพย์สิน ดำเนินการชำระภาษี (หมายเหตุ: (กองคลังองค์การบริหารส่วนตำบลเขาขาวอำเภอสีชลจังหวัด นครศรีธรรมราช )	๓๐ วัน

-๓๑-

#### รายการเอกสาร หลักฐานประกอบ

ลำดับ	ชื่อเอกสาร จำนวน และรายละเอียดเพิ่มเติม (ถ้ามี)
๑)	บัตรประจำตัวประชาชน ฉบับจริง ๑ ฉบับ สำเนา ๑ ฉบับ
๒)	สำเนาทะเบียนบ้าน ฉบับจริง ๑ ฉบับ สำเนา ๑ ฉบับ
๓)	หลักฐานแสดงกรรมสิทธิ์ที่ดินเช่นโฉนดที่ดิน , น.ส.๓ ฉบับจริง ๑ ฉบับ สำเนา ๑ ฉบับ
๔)	หนังสือรับรองนิติบุคคล ฉบับจริง ๑ ฉบับ สำเนา ๑ ฉบับ หมายเหตุ(กรณีเป็นนิติบุคคล)
๕)	หนังสือมอบอำนาจ ฉบับจริง ๑ ฉบับ หมายเหตุ(กรณีมอบอำนาจให้ดำเนินการแทน)
๖)	ใบเสร็จหรือสำเนาใบเสร็จการชำระค่าภาษีบำรุงท้องที่ของปีก่อน ฉบับจริง ๑ ฉบับ สำเนา ๑ ฉบับ

ลำดับ	ชื่อเอกสาร จำนวน และรายละเอียดเพิ่มเติม (ถ้ามี)

### ช่องทางการร้องเรียน แนะนำบริการ

ลำดับ	ช่องทางการร้องเรียน / แนะนำบริการ
๑)	องค์การบริหารส่วนตำบลเขาขาว อำเภอห้วยยอด จังหวัดตรัง ๙๒๑๓๐ โทร.๐๗๕-๓๕๔๑๓๗ WWW.KHAOKOA.GO.TH

-๓๒-

### การรับชำระภาษีป้าย

#### หลักเกณฑ์ วิธีการ เจือจาง (ถ้ามี) ในการยื่นคำขอ และในการพิจารณาอนุญาต

ตามพระราชบัญญัติภาษีป้าย พ.ศ. ๒๕๑๐ กำหนดให้องค์กรปกครองส่วนท้องถิ่นมีหน้าที่ในการรับชำระภาษีป้ายแสดงชื่อ ยี่ห้อ หรือเครื่องหมายที่ใช้เพื่อการประกอบการค้าหรือประกอบกิจการอื่นหรือโฆษณาการค้าหรือกิจการอื่นเพื่อหารายได้โดยมีหลักเกณฑ์วิธีการและเงื่อนไขดังนี้

๑. องค์กรปกครองส่วนท้องถิ่น (เทศบาลหรือองค์การบริหารส่วนตำบล) ประชาสัมพันธ์ ขั้นตอนและวิธีการเสียภาษี
๒. แจ้งให้เจ้าของป้ายทราบเพื่อยื่นแบบแสดงรายการภาษีป้าย (ภ.ป. ๑)
๓. เจ้าของป้ายยื่นแบบแสดงรายการภาษีป้าย (ภ.ป. ๑) ภายในเดือนมีนาคม
๔. องค์กรปกครองส่วนท้องถิ่นตรวจสอบแบบแสดงรายการภาษีป้ายและแจ้งการประเมินภาษีป้าย (ภ.ป. ๓)
๕. องค์กรปกครองส่วนท้องถิ่นรับชำระภาษี (เจ้าของป้ายชำระภาษีทันทีหรือชำระภาษีภายในกำหนดเวลา)
๖. กรณีที่เจ้าของป้ายชำระภาษีเกินเวลาที่กำหนด (เกิน ๑๕ วันนับแต่ได้รับแจ้งการประเมิน) ต้องชำระภาษีและเงินเพิ่ม
๗. กรณีที่ผู้รับประเมิน (เจ้าของป้าย) ไม่พอใจการประเมินสามารถอุทธรณ์ต่อผู้บริหารท้องถิ่นได้ภายใน ๓๐ วันนับแต่ได้รับแจ้งการประเมินเพื่อให้ผู้บริหารท้องถิ่นชี้ขาดและแจ้งให้ผู้เสียภาษีทราบตามแบบ (ภ.ป. ๕) ภายในระยะเวลา ๖๐ วันนับแต่วันที่ได้รับอุทธรณ์ตามพระราชบัญญัติภาษีป้าย พ.ศ. ๒๕๑๐

๘. กรณีคำขอหรือรายการเอกสารประกอบการพิจารณาไม่ถูกต้องหรือไม่ครบถ้วนและไม่อาจแก้ไขเพิ่มเติมได้ในขณะนั้นผู้รับคำขอและผู้ยื่นคำขอจะต้องลงนามบันทึกสองฝ่ายและรายการเอกสาร/หลักฐานร่วมกันพร้อมกำหนดระยะเวลาให้ผู้ยื่นคำขอดำเนินการแก้ไข/เพิ่มเติมหากผู้ยื่นคำขอไม่ดำเนินการแก้ไข/เพิ่มเติมภายในระยะเวลาที่กำหนดผู้รับคำขอจะดำเนินการคืนคำขอและเอกสารประกอบการพิจารณา

๙. พนักงานเจ้าหน้าที่จะยังไม่พิจารณาคำขอและยังไม่นับระยะเวลาดำเนินงานจนกว่าผู้ยื่นคำขอจะดำเนินการแก้ไขคำขอหรือยื่นเอกสารเพิ่มเติมครบถ้วนตามบันทึกสองฝ่ายนั้นเรียบร้อยแล้ว

๑๐. ระยะเวลาการให้บริการตามคู่มือเริ่มนับหลังจากเจ้าหน้าที่ผู้รับคำขอได้ตรวจสอบคำขอและรายการเอกสารหลักฐานแล้ว เห็นว่ามีความครบถ้วนตามที่ระบุไว้ในคู่มือประชาชน

๑๑. หน่วยงานจะมีการแจ้งผลการพิจารณาให้ผู้ยื่นคำขอทราบภายใน ๗ วันนับแต่วันที่พิจารณาแล้วเสร็จตามมาตรา ๑๐ แห่ง พระราชบัญญัติการอำนวยความสะดวกในการพิจารณาอนุญาตของทางราชการพ.ศ. ๒๕๕๘

-๓๓ -

### ช่องทางการให้บริการ

<p><b>สถานที่ให้บริการ</b>                  องค์การบริหารส่วนตำบลเขาขาว /ติดต่อด้วยตนเอง ณ                  หน่วยงาน ๐๗๕-๓๕๔๑๓๗                  Www.khaokoa.go.th</p>	<p><b>ระยะเวลาเปิดให้บริการ</b>                  เปิดให้บริการวันจันทร์ถึงวันศุกร์ (ยกเว้นวันหยุดที่                  ทางราชการกำหนด) ตั้งแต่เวลา ๐๘:๓๐ - ๑๖:๓๐ น.</p>
--	--

### ขั้นตอน ระยะเวลา และส่วนงานที่รับผิดชอบ

ระยะเวลาในการดำเนินการรวม :๔๖ วัน

ลำดับ	ขั้นตอน	ระยะเวลา
๑)	<p><b>การตรวจสอบเอกสาร</b>                      เจ้าของป้ายยื่นแบบแสดงรายการภาษีป้าย (ภ.ป. ๑) เพื่อให้พนักงานเจ้าหน้าที่ตรวจสอบความครบถ้วนถูกต้องของเอกสารหลักฐาน (หมายเหตุ: ๑. ระยะเวลา : ๑ วัน (ภายในเดือนมีนาคมของทุกปี)                      ๒. หน่วยงานผู้รับผิดชอบคือกองคลัง / องค์การบริหารส่วนตำบลเขาขาว))</p>	๑ วัน
๒)	<p><b>การพิจารณา</b>                      พนักงานเจ้าหน้าที่พิจารณาตรวจสอบรายการป้ายตามแบบแสดงรายการภาษีป้าย (ภ.ป.๑) และแจ้งการประเมินภาษี</p>	๓๐ วัน

ลำดับ	ขั้นตอน	ระยะเวลา
	(หมายเหตุ: (๑. ระยะเวลา : ภายใน ๓๐ วันนับจากวันที่ยื่นแสดงรายการภาษีป้าย (ภ.ป.๑) (ตามพระราชบัญญัติวิธีปฏิบัติราชการทางปกครอง พ.ศ. ๒๕๓๙) ๒. หน่วยงานผู้รับผิดชอบคือกองคลังองค์การบริหารส่วนตำบลเขาขาว))	
๓)	<b>การพิจารณา</b> เจ้าของป้ายชำระภาษี (หมายเหตุ: (๑. ระยะเวลา : ภายใน ๑๕ วันนับแต่ได้รับแจ้งการประเมิน (กรณีชำระเกิน ๑๕ วันจะต้องชำระเงินเพิ่มตามอัตราที่กฎหมายกำหนด) ๒. หน่วยงานผู้รับผิดชอบคือกองคลังองค์การบริหารส่วนตำบลเขาขาว))	๑๕ วัน

- ๓๔ -

#### รายการเอกสาร หลักฐานประกอบ

ลำดับ	ชื่อเอกสาร จำนวน และรายละเอียดเพิ่มเติม (ถ้ามี)
๑)	บัตรประจำตัวประชาชนหรือบัตรที่ออกให้โดยหน่วยงานของรัฐพร้อมสำเนา ฉบับจริง ๑ ชุด สำเนา ๑ ชุด
๒)	ทะเบียนบ้านพร้อมสำเนา ฉบับจริง ๑ ชุด สำเนา ๑ ชุด
๓)	แผนผังแสดงสถานที่ตั้งหรือแสดงป้ายรายละเอียดเกี่ยวกับป้ายวันเดือนปีที่ติดตั้งหรือแสดง ฉบับจริง ๑ ชุด
๔)	หลักฐานการประกอบกิจการเช่นสำเนาใบทะเบียนการค้าสำเนาทะเบียนพาณิชย์สำเนา ทะเบียนภาษีมูลค่าเพิ่ม สำเนา ๑ ชุด
๕)	หนังสือรับรองนิติบุคคล (กรณีนิติบุคคล) พร้อมสำเนา ฉบับจริง ๑ ชุด สำเนา ๑ ชุด
๖)	สำเนาใบเสร็จรับเงินภาษีป้าย (ถ้ามี)

ลำดับ	ชื่อเอกสาร จำนวน และรายละเอียดเพิ่มเติม (ถ้ามี)
	สำเนา ๑ ชุด
๗)	หนังสือมอบอำนาจ (กรณีมอบอำนาจให้ดำเนินการแทน) ฉบับจริง ๑ ฉบับ

### ช่องทางการร้องเรียน แนะนำบริการ

ลำดับ	ช่องทางการร้องเรียน / แนะนำบริการ
๑)	กองคลังองค์การบริหารส่วนตำบลเขาขาว หมู่ที่ ๑ ตำบลเขาขาว อำเภอห้วยยอด จังหวัด ตรัง โทรศัพท์ ๐-๗๕๓๕-๔๑๓๗ เว็บไซต์ WWW.KHAOKOA.GO.TH

- ๓๕ -

### การรับชำระภาษีโรงเรือนและที่ดิน

#### หลักเกณฑ์ วิธีการ เงื่อนไข (ถ้ามี) ในการยื่นคำขอ และในการพิจารณาอนุญาต

พระราชบัญญัติภาษีโรงเรือนและที่ดิน พ.ศ. ๒๔๗๕ กำหนดให้องค์กรปกครองส่วนท้องถิ่นมีหน้าที่ในการรับชำระภาษีโรงเรือนและที่ดินจากทรัพย์สินที่เป็นโรงเรือนหรือสิ่งปลูกสร้างอย่างอื่นและที่ดินที่ใช้ต่อเนื่องกับโรงเรือนหรือสิ่งปลูกสร้างอย่างอื่นนั้นโดยมีหลักเกณฑ์วิธีการและเงื่อนไขดังนี้

๑. องค์กรปกครองส่วนท้องถิ่น (เทศบาล/องค์การบริหารส่วนตำบล/เมืองพัทยา) ประชาสัมพันธ์ขั้นตอนและวิธีการชำระภาษี
๒. แจ้งให้เจ้าของทรัพย์สินทราบเพื่อยื่นแบบแสดงรายการทรัพย์สิน (ภ.ร.ด.๒)
๓. เจ้าของทรัพย์สินยื่นแบบแสดงรายการทรัพย์สิน (ภ.ร.ด.๒) ภายในเดือนกุมภาพันธ์
๔. องค์กรปกครองส่วนท้องถิ่นตรวจสอบแบบแสดงรายการทรัพย์สินและแจ้งการประเมินภาษี (ภ.ร.ด.๘)
๕. องค์กรปกครองส่วนท้องถิ่นรับชำระภาษี (เจ้าของทรัพย์สินชำระภาษีทันทีหรือชำระภาษีภายในกำหนดเวลา)
๖. เจ้าของทรัพย์สินดำเนินการชำระภาษีภายใน ๓๐ วันนับแต่ได้รับแจ้งการประเมินกรณีที่เจ้าของทรัพย์สินชำระภาษีเกินเวลาที่กำหนดจะต้องชำระเงินเพิ่มตามอัตราที่กฎหมายกำหนด
๗. กรณีที่ผู้รับประเมิน (เจ้าของทรัพย์สิน) ไม่พอใจการประเมินสามารถอุทธรณ์ต่อผู้บริหาร

ท้องถิ่นได้ภายใน ๑๕ วันนับแต่ได้รับแจ้งการประเมินโดยผู้บริหารท้องถิ่นชี้ขาดและแจ้งเจ้าของทรัพย์สินทราบ ภายใน ๓๐ วันนับจากวันที่เจ้าของทรัพย์สินยื่นอุทธรณ์ (ภ.ร.ด.๙)

๘. กรณีคำขอหรือรายการเอกสารประกอบการพิจารณาไม่ถูกต้องหรือไม่ครบถ้วนและไม่อาจแก้ไขเพิ่มเติมได้ในขณะนั้นผู้รับคำขอและผู้ยื่นคำขอจะต้องลงนามบันทึกสองฝ่ายและรายการเอกสาร/หลักฐานร่วมกันพร้อมกำหนดระยะเวลาให้ผู้ยื่นคำขอดำเนินการแก้ไข/เพิ่มเติมหากผู้ยื่นคำขอไม่ดำเนินการแก้ไข/เพิ่มเติมได้ภายในระยะเวลาที่กำหนดผู้รับคำขอจะดำเนินการคืนคำขอและเอกสารประกอบการพิจารณา

๙. พนักงานเจ้าหน้าที่จะยังไม่พิจารณาคำขอและยังไม่รับระยะเวลาดำเนินงานจนกว่าผู้ยื่นคำขอจะดำเนินการแก้ไขคำขอหรือยื่นเอกสารเพิ่มเติมครบถ้วนตามบันทึกสองฝ่ายนั้นเรียบร้อยแล้ว

๑๐. ระยะเวลาการให้บริการตามคู่มือเริ่มนับหลังจากเจ้าหน้าที่ผู้รับคำขอได้ตรวจสอบคำขอและรายการเอกสารหลักฐานแล้วเห็นว่ามีครบถ้วนตามที่ระบุไว้ในคู่มือประชาชน

๑๑. จะดำเนินการแจ้งผลการพิจารณาให้ผู้ยื่นคำขอทราบภายใน ๗ วันนับแต่วันที่พิจารณาแล้วเสร็จ

### ช่องทางการให้บริการ

<b>สถานที่ให้บริการ</b> กองคลังองค์การบริหารส่วนตำบลเขาขาว/ติดต่อด้วยตนเอง ณ หน่วยงาน	<b>ระยะเวลาเปิดให้บริการ</b> เปิดให้บริการวันจันทร์ถึงวันศุกร์ (ยกเว้นวันหยุดที่ทาง ราชการกำหนด) ตั้งแต่เวลา ๐๘:๓๐ - ๑๖:๓๐ น.
---	---

- ๓๖ -

### ขั้นตอน ระยะเวลา และส่วนงานที่รับผิดชอบ

ระยะเวลาในการดำเนินการรวม : ๓๑ วัน

ลำดับ	ขั้นตอน	ระยะเวลา
๑)	<b>การตรวจสอบเอกสาร</b> เจ้าของทรัพย์สินยื่นแบบแสดงรายการทรัพย์สิน (ภ.ร.ด.๒) เพื่อให้ พนักงานเจ้าหน้าที่ตรวจสอบเอกสาร (หมายเหตุ: (๑. ระยะเวลา : ๑ วันนับแต่ผู้รับบริการมายื่นคำขอ ๒. หน่วยงานผู้รับผิดชอบคือกองคลังองค์การบริหารส่วน ตำบลเขาขาว)	๑ วัน
๒)	<b>การพิจารณา</b> พนักงานเจ้าหน้าที่พิจารณาตรวจสอบรายการทรัพย์สินตามแบบแสดง รายการทรัพย์สิน (ภ.ร.ด.๒) และแจ้งการประเมินภาษีให้เจ้าของ ทรัพย์สินดำเนินการชำระภาษี (หมายเหตุ: (๑. ระยะเวลา : ภายใน ๓๐ วันนับจากวันที่ยื่นแบบแสดง รายการทรัพย์สิน (ภ.ร.ด.๒) (ตามพระราชบัญญัติวิธีปฏิบัติราชการทาง ปกครองฯ) ๒. หน่วยงานผู้รับผิดชอบคือกองคลังองค์การบริหารส่วน	๓๐ วัน

ลำดับ	ขั้นตอน	ระยะเวลา
	ตำบลเขาขาว)	

รายการเอกสาร หลักฐานประกอบ

ลำดับ	ชื่อเอกสาร จำนวน และรายละเอียดเพิ่มเติม (ถ้ามี)
๑)	บัตรประจำตัวประชาชนหรือบัตรอื่นที่ออกให้โดยหน่วยงานของรัฐ ฉบับจริง ๑ ชุด สำเนา ๑ ชุด หมายเหตุ-
๒)	ทะเบียนบ้านพร้อมสำเนา ฉบับจริง ๑ ชุด สำเนา ๑ ชุด หมายเหตุ-
๓)	หลักฐานแสดงกรรมสิทธิ์โรงเรียนและที่ดินพร้อมสำเนาเช่นโฉนดที่ดินใบอนุญาตปลูกสร้าง หนังสือสัญญาซื้อขายหรือให้โรงเรียนฯ ฉบับจริง ๑ ชุด สำเนา ๑ ชุด หมายเหตุ-

- ๓๗-

ลำดับ	ชื่อเอกสาร จำนวน และรายละเอียดเพิ่มเติม (ถ้ามี)
๔)	หลักฐานการประกอบกิจการพร้อมสำเนาเช่นใบทะเบียนการค้าทะเบียนพาณิชย์ทะเบียน ภาษีมูลค่าเพิ่มหรือใบอนุญาตประกอบกิจการค้าของฝ่ายสิ่งแวดล้อม สัญญาเช่าอาคาร ฉบับจริง ๑ ชุด สำเนา ๑ ชุด หมายเหตุ-
๕)	หนังสือรับรองนิติบุคคลและงบแสดงฐานะการเงิน (กรณีนิติบุคคล) พร้อมสำเนา ฉบับจริง ๑ ชุด สำเนา ๑ ชุด หมายเหตุ-
๖)	หนังสือมอบอำนาจ (กรณีมอบอำนาจให้ดำเนินการแทน) ฉบับจริง ๑ ฉบับ สำเนา ๐ ฉบับ หมายเหตุ-



## ช่องทางการร้องเรียน แนะนำบริการ

ลำดับ	ช่องทางการร้องเรียน / แนะนำบริการ
๑)	องค์การบริหารส่วนตำบลเขาขาว หมู่ที่ ๑ ตำบลเขาขาว อำเภอห้วยยอด จังหวัดตรัง โทรศัพท์ ๐-๗๕๓๕-๔๑๓๗ เว็บไซต์ WWW.KHAOKOA.GO.TH (หมายเหตุ: -)

- ๓๘ -

### การลงทะเบียนและยื่นคำขอรับเงินเบี้ยความพิการ

#### หลักเกณฑ์ วิธีการ เงื่อนไข (ถ้ามี) ในการยื่นคำขอ และในการพิจารณาอนุญาต

ระเบียบกระทรวงมหาดไทยว่าด้วยหลักเกณฑ์การจ่ายเงินเบี้ยความพิการให้คนพิการของ องค์การปกครองส่วนท้องถิ่น พ.ศ.๒๕๕๓ กำหนดให้ภายในเดือนพฤศจิกายนของทุกปี ให้คนพิการลงทะเบียน และยื่นคำขอรับเงินเบี้ยความพิการในปีงบประมาณถัดไป ณ ที่ทำการองค์การปกครองส่วนท้องถิ่นที่ตนมี ภูมิลำเนาหรือสถานที่ที่องค์การปกครองส่วนท้องถิ่นกำหนดหลักเกณฑ์

ผู้มีสิทธิจะได้รับเงินเบี้ยความพิการต้องเป็นผู้มีคุณสมบัติและไม่มีลักษณะต้องห้ามดังต่อไปนี้

๑. มีสัญชาติไทย
๒. มีภูมิลำเนาอยู่ในเขตองค์การปกครองส่วนท้องถิ่นตามทะเบียนบ้าน
๓. มีบัตรประจำตัวคนพิการตามกฎหมายว่าด้วยการส่งเสริมการคุณภาพชีวิตคนพิการ
๔. ไม่เป็นบุคคลซึ่งอยู่ในความอุปการะของสถานสงเคราะห์ของรัฐ

ในการยื่นคำขอลงทะเบียนรับเงินเบี้ยความพิการคนพิการหรือผู้ดูแลคนพิการจะต้องแสดงความประสงค์ขอรับเงินเบี้ยความพิการโดยรับเงินสดด้วยตนเองหรือโอนเงินเข้าบัญชีเงินฝากธนาคารในนามคน

พิการหรือผู้ดูแลคนพิการผู้แทนโดยชอบธรรมผู้พิทักษ์ผู้อนุบาลแล้วแต่กรณี  
 ในกรณีที่คนพิการเป็นผู้เยาว์ซึ่งมีผู้แทนโดยชอบคนเสมือนไร้ความสามารถหรือคนไร้ความสามารถให้ผู้แทนโดย  
 ชอบธรรมผู้พิทักษ์หรือผู้อนุบาลแล้วแต่กรณียื่นคำขอแทนโดยแสดงหลักฐานการเป็นผู้แทนดังกล่าว

### วิธีการ

๑. คนพิการที่จะมีสิทธิรับเงินเบี้ยความพิการในปีงบประมาณถัดไปให้คนพิการหรือผู้ดูแลคน  
 พิการผู้แทนโดยชอบธรรมผู้พิทักษ์ผู้อนุบาลแล้วแต่กรณียื่นคำขอตามแบบพร้อมเอกสารหลักฐานต่อองค์กร  
 ปกครองส่วนท้องถิ่นณสถานที่และภายในระยะเวลาที่องค์กรปกครองส่วนท้องถิ่นประกาศกำหนด

๒. กรณีคนพิการที่ได้รับเงินเบี้ยความพิการจากองค์กรปกครองส่วนท้องถิ่นในปีงบประมาณที่  
 ผ่านมาให้ถือว่าเป็นผู้ได้ลงทะเบียนและยื่นคำขอรับเบี้ยความพิการตามระเบียบนี้แล้ว

๓. กรณีคนพิการที่มีสิทธิได้รับเบี้ยความพิการได้ย้ายที่อยู่และยังประสงค์ประสงค์จะรับเงิน  
 เบี้ยความพิการต้องไปแจ้งต่อองค์กรปกครองส่วนท้องถิ่นแห่งใหม่ที่ตนย้ายไป

### ช่องทางการให้บริการ

<p><b>สถานที่ให้บริการ</b>                  ที่ทำการองค์การบริหารส่วนตำบลเขาขาว/ติดต่อด้วยตนเอง ณ                  หน่วยงาน                  (หมายเหตุ: (ระยะเวลาเปิดให้บริการ ๑ - ๓๐ พฤศจิกายนของ                  ทุกปี))</p>	<p><b>ระยะเวลาเปิดให้บริการ</b>                  (ไม่เว้นวันหยุดราชการ) ตั้งแต่เวลา ๐๘:๓๐ -                  ๑๖:๓๐ น.</p>
---	---

- ๓๙ -

### ขั้นตอน ระยะเวลา และส่วนงานที่รับผิดชอบ

ระยะเวลาในการดำเนินการรวม : ๓๐ นาที

ลำดับ	ขั้นตอน	ระยะเวลา
๑)	<p><b>การตรวจสอบเอกสาร</b>                      ผู้ที่ประสงค์จะขอรับเบี้ยความพิการในปีงบประมาณถัดไปหรือผู้รับ                      มอบอำนาจยื่นคำขอพร้อมเอกสารหลักฐานและเจ้าหน้าที่ตรวจสอบ                      คำร้องขอลงทะเบียนและเอกสารหลักฐานประกอบ                      (หมายเหตุ: (๑. ระยะเวลา : ๒๐ นาที (ระบุระยะเวลาที่ให้บริการ                      จริง)                      ๒. หน่วยงานผู้รับผิดชอบคือสำนักงานปลัดองค์การบริหารส่วน                      ตำบลเขาขาว ))</p>	๒๐ นาที
๒)	<p><b>การพิจารณา</b>                      ออกใบรับลงทะเบียนตามแบบยื่นคำขอลงทะเบียนให้ผู้ขอ                      ลงทะเบียน                      (หมายเหตุ: (๑. ระยะเวลา : ๑๐ นาที (ระบุระยะเวลาที่ให้บริการ</p>	๑๐ นาที

ลำดับ	ขั้นตอน	ระยะเวลา
	จริง) ๒. หน่วยงานผู้รับผิดชอบคือสำนักงานปลัดองค์การบริหารส่วนตำบลเขาขาว))	

รายการเอกสาร หลักฐานประกอบ

ลำดับ	ชื่อเอกสาร จำนวน และรายละเอียดเพิ่มเติม (ถ้ามี)
๑)	บัตรประจำตัวคนพิการตามกฎหมายว่าด้วยการส่งเสริมการคุณภาพชีวิตคนพิการพร้อมสำเนา ฉบับจริง ๑ ชุด สำเนา ๑ ชุด หมายเหตุ-
๒)	ทะเบียนบ้านพร้อมสำเนา ฉบับจริง ๑ ชุด สำเนา ๑ ชุด หมายเหตุ-
๓)	สมุดบัญชีเงินฝากธนาคารพร้อมสำเนา (กรณีที่มีผู้ขอรับเงินเบี้ยความพิการประสงค์ขอรับเงินเบี้ยยังชีพผู้สูงอายุผ่านธนาคาร) ฉบับจริง ๑ ชุด สำเนา ๑ ชุด หมายเหตุ-

- ๔๐ -

ลำดับ	ชื่อเอกสาร จำนวน และรายละเอียดเพิ่มเติม (ถ้ามี)
๔)	บัตรประจำตัวประชาชนหรือบัตรอื่นที่ออกโดยหน่วยงานของรัฐที่มีรูปถ่ายพร้อมสำเนาของผู้ดูแลคนพิการผู้แทนโดยชอบธรรมผู้พิทักษ์ผู้นุบาลแล้วแต่กรณี (กรณียื่นคำขอแทน) ฉบับจริง ๑ ชุด สำเนา ๑ ชุด หมายเหตุ-
๕)	สมุดบัญชีเงินฝากธนาคารพร้อมสำเนาของผู้ดูแลคนพิการผู้แทนโดยชอบธรรมผู้พิทักษ์ผู้นุบาลแล้วแต่กรณี (กรณีที่คนพิการเป็นผู้เยาว์ซึ่งมีผู้แทนโดยชอบคนเสมือนไร้ความสามารถหรือคนไร้ความสามารถให้ผู้แทนโดยชอบธรรมผู้พิทักษ์หรือผู้นุบาลแล้วแต่กรณีการยื่นคำขอแทนต้องแสดงหลักฐานการเป็นผู้แทนดังกล่าว) ฉบับจริง ๑ ชุด สำเนา ๑ ชุด หมายเหตุ-

ช่องทางการร้องเรียน แนะนำบริการ

ลำดับ	ช่องทางการร้องเรียน / แนะนำบริการ
๑)	สำนักงานปลัดองค์การบริหารส่วนตำบลเขาขาว (หมายเหตุ: (๐๗๕-๒๗๑๖๓๒) www.khaokoa.go.th

- ๔๑ -

### การลงทะเบียนและยื่นคำขอรับเงินเบี้ยยังชีพผู้สูงอายุ

#### หลักเกณฑ์ วิธีการ เงื่อนไข (ถ้ามี) ในการยื่นคำขอ และในการพิจารณาอนุญาต

ระเบียบกระทรวงมหาดไทยว่าด้วยหลักเกณฑ์การจ่ายเงินเบี้ยยังชีพผู้สูงอายุขององค์กรปกครองส่วนท้องถิ่น พ.ศ. ๒๕๕๒ กำหนดให้ภายในเดือนพฤศจิกายนของทุกปี ให้ผู้ที่จะมีอายุครบหกสิบปีบริบูรณ์ขึ้นไปในปีงบประมาณถัดไป และมีคุณสมบัติครบถ้วนมาลงทะเบียนและยื่นคำขอรับเงินเบี้ยยังชีพผู้สูงอายุด้วยตนเองต่อองค์กรปกครองส่วนท้องถิ่นที่ตนมีภูมิลำเนา ณ สำนักงานขององค์กรปกครองส่วนท้องถิ่นหรือสถานที่ที่องค์กรปกครองส่วนท้องถิ่นกำหนด

#### หลักเกณฑ์

๑. มีสัญชาติไทย
๒. มีภูมิลำเนาอยู่ในเขตองค์กรปกครองส่วนท้องถิ่นตามทะเบียนบ้าน
๓. มีอายุหกสิบปีบริบูรณ์ขึ้นไปซึ่งได้ลงทะเบียนและยื่นคำขอรับเงินเบี้ยยังชีพผู้สูงอายุต่อองค์กรปกครองส่วนท้องถิ่น
๔. ไม่เป็นผู้ได้รับสวัสดิการหรือสิทธิประโยชน์อื่นใดจากหน่วยงานภาครัฐรัฐวิสาหกิจหรือ

องค์กรปกครองส่วนท้องถิ่น ได้แก่ผู้รับบ้านอายุเบี่ยหวัดบ้านอายุพิเศษหรือเงินอื่นใดในลักษณะเดียวกัน ผู้สูงอายุที่อยู่ในสถานสงเคราะห์ของรัฐหรือองค์กรปกครองส่วนท้องถิ่น ผู้ได้รับเงินเดือนค่าตอบแทนรายได้ประจำหรือผลประโยชน์อย่างอื่นที่รัฐหรือองค์กรปกครองส่วนท้องถิ่นจัดให้เป็นประจำ ยกเว้นผู้พิการและผู้ป่วยเอดส์ตามระเบียบกระทรวงมหาดไทยว่าด้วยการจ่ายเงินสงเคราะห์เพื่อการยังชีพขององค์กรปกครองส่วนท้องถิ่น พ.ศ. ๒๕๔๘

**ในการยื่นคำขอรับลงทะเบียนรับเงินเบี้ยยังชีพผู้สูงอายุผู้สูงอายุจะต้องแสดงความประสงค์ขอรับเงินเบี้ยยังชีพผู้สูงอายุโดยวิธีใดวิธีหนึ่งดังต่อไปนี้**

๑. รับเงินสดด้วยตนเองหรือรับเงินสดโดยบุคคลที่ได้รับมอบอำนาจจากผู้มีสิทธิ
๒. โอนเงินเข้าบัญชีเงินฝากธนาคารในนามผู้มีสิทธิหรือโอนเงินเข้าบัญชีเงินฝากธนาคารในนามบุคคลที่ได้รับมอบอำนาจจากผู้มีสิทธิ

#### วิธีการ

๑. ผู้ที่จะมีสิทธิรับเงินเบี้ยยังชีพผู้สูงอายุในปีงบประมาณถัดไป ยื่นคำขอตามแบบพร้อมเอกสารหลักฐานต่อองค์กรปกครองส่วนท้องถิ่น ณ สถานที่และภายในระยะเวลาที่องค์กรปกครองส่วนท้องถิ่น ประกาศกำหนดด้วยตนเองหรือมอบอำนาจให้ผู้อื่นดำเนินการได้
๒. กรณีผู้สูงอายุที่ได้รับเงินเบี้ยยังชีพผู้สูงอายุจากองค์กรปกครองส่วนท้องถิ่นในปีงบประมาณที่ผ่านมาให้ถือว่าเป็นผู้ได้ลงทะเบียนและยื่นคำขอรับเบี้ยยังชีพผู้สูงอายุตามระเบียบนี้แล้ว
๓. กรณีผู้สูงอายุที่มีสิทธิได้รับเบี้ยยังชีพย้ายที่อยู่และยังประสงค์จะรับเงินเบี้ยยังชีพผู้สูงอายุ ต้องไปแจ้งต่อองค์กรปกครองส่วนท้องถิ่นแห่งใหม่ที่ตนย้ายไป

- ๔๒ -

#### ช่องทางการให้บริการ

<b>สถานที่ให้บริการ</b> ที่ทำการองค์การบริหารส่วนตำบลเขาขาว /ติดต่อด้วยตนเอง ณ หน่วยงาน (หมายเหตุ: (ระยะเวลาเปิดให้บริการ ๑ - ๓๐ พฤศจิกายนของทุกปี))	<b>ระยะเวลาเปิดให้บริการ</b> (ไม่เว้นวันหยุดราชการ) ตั้งแต่เวลา ๐๘:๓๐ - ๑๖:๓๐ น.
---	---

#### ขั้นตอน ระยะเวลา และส่วนงานที่รับผิดชอบ

ระยะเวลาในการดำเนินการรวม :๓๐ นาที

ลำดับ	ขั้นตอน	ระยะเวลา
๑)	การตรวจสอบเอกสาร ผู้ที่ประสงค์จะขอรับเบี้ยยังชีพผู้สูงอายุในปีงบประมาณถัดไปหรือผู้รับมอบอำนาจยื่นคำขอพร้อมเอกสารหลักฐานและเจ้าหน้าที่ตรวจสอบคำ	๒๐ นาที

ลำดับ	ขั้นตอน	ระยะเวลา
	ร้องขอลงทะเบียนและเอกสารหลักฐานประกอบ (หมายเหตุ: (๑. ระยะเวลา : ๒๐ นาที (ระบุระยะเวลาที่ให้บริการจริง) ๒. หน่วยงานผู้รับผิดชอบคือสำนักงานปลัดองค์การบริหารส่วนตำบล เขาขาว))	
๒)	<b>การพิจารณา</b> ออกไปรับลงทะเบียนตามแบบยื่นคำขอลงทะเบียนให้ ผู้ลงทะเบียนหรือผู้รับมอบอำนาจ (หมายเหตุ: (๑. ระยะเวลา : ๑๐ นาที (ระบุระยะเวลาที่ให้บริการจริง) ๒. หน่วยงานผู้รับผิดชอบคือสำนักงานปลัดองค์การบริหารส่วนตำบล เขาขาว))	๑๐ นาที

- ๔๓ -

#### รายการเอกสาร หลักฐานประกอบ

ลำดับ	ชื่อเอกสาร จำนวน และรายละเอียดเพิ่มเติม (ถ้ามี)
๑)	บัตรประจำตัวประชาชนหรือบัตรอื่นที่ออกให้โดยหน่วยงานของรัฐที่มีรูปถ่ายพร้อม สำเนา ฉบับจริง ๑ ชุด สำเนา ๑ ชุด
๒)	ทะเบียนบ้านพร้อมสำเนา ฉบับจริง ๑ ชุด สำเนา ๑ ชุด
๓)	สมุดบัญชีเงินฝากธนาคารพร้อมสำเนา (กรณีและผู้ขอรับเงินเบี้ยยังชีพผู้ประสงค์ขอรับเงิน เบี้ยยังชีพผู้สูงอายุประสงค์ขอรับเงินเบี้ยยังชีพผู้สูงอายุผ่านธนาคาร) ฉบับจริง ๑ ชุด สำเนา ๑ ชุด
๔)	หนังสือมอบอำนาจ (กรณีมอบอำนาจให้ดำเนินการแทน) ฉบับจริง ๑ ฉบับ

ลำดับ	ชื่อเอกสาร จำนวน และรายละเอียดเพิ่มเติม (ถ้ามี)
๕)	<p>บัตรประจำตัวประชาชนหรือบัตรอื่นที่ออกให้โดยหน่วยงานของรัฐที่มีรูปถ่ายพร้อมสำเนาของผู้รับมอบอำนาจ (กรณีมอบอำนาจให้ดำเนินการแทน)</p> <p>ฉบับจริง ๑ ชุด สำเนา ๑ ชุด</p>
๖)	<p>สมุดบัญชีเงินฝากธนาคารพร้อมสำเนาของผู้รับมอบอำนาจ (กรณีผู้ขอรับเงินเบี้ยยังชีพผู้ประสงค์ขอรับเงินเบี้ยยังชีพผู้สูงอายุประสงค์ขอรับเงินเบี้ยยังชีพผู้สูงอายุผ่านธนาคารของผู้รับมอบอำนาจ)</p> <p>ฉบับจริง ๑ ชุด สำเนา ๑ ชุด</p>

#### ช่องทางการร้องเรียน แนะนำบริการ

ลำดับ	ช่องทางการร้องเรียน / แนะนำบริการ
๑)	<p>สำนักงานปลัดองค์การบริหารส่วนตำบลเขาขาว ๐๗๕-๒๗๑๖๓๒</p> <p><a href="http://www.khaokoa.go.th">www.khaokoa.go.th</a></p>